

Uutta ARTTU2-ohjelmasta

ARTTU2-TUTKIMUSOHJELMAN JULKAISUSARJA ■ NRO 11/2016

ARTTU2
Tutkimusohjelma Forskningsprogrammet

Kouluverkon, palveluverkon ja arjen suhde ARTTU2-kunnissa

Sami Tantarimäki & Anni Törhönen

Turun yliopisto, Brahea-keskus & Maantieteen ja geologian laitos

Tässä raportissa jatketaan aiemmassa "Kouluverkkomuutokset ARTTU2-kunnissa 2000-luvulla" -tutkimuksessa aloitettua pohdintaa kouluverkkomuutoksen vaikutuksista ja kouluverkkosuunnittelun mahdollisuuksista. Tutkimuskohteina aiemman raportin tapaan ovat ARTTU2-tutkimuskunnat. Kouluverkkokeskustelu jatkuu, koska muutoksessa ovat niin yhteiskunta, rakenteet, kunnat, palvelutarpeet, palveluiden järjestelyvastuut, palveluiden järjestämisen tavat kuin koulun ja koulurakennuksen rooli alueellaan. Kouluverkon muuttuessa myös arjen liikkuminen, rutiinit ja sujuvuus usein muuttuvat. Muutos on sen sijaan vasta aluillaan ajattelun tavoissa, eri tavoin rajat ylittävässä yhteistyössä sekä palveluverkon kokonaisuuvaa tukevien toimintamallien kehittämisessä. Muutokseen sisältyy mahdollisuus, mitä halutaan myös tässä raportissa korostaa.

RAPORTIN SISÄLTÖ

- 1 Johdanto
- 2 Kouluverkko ja arjen sujuvuus
- 3 Kouluverkkoselvitykset ja palveluverkko
- 4 Toimintatapojen uudistaminen ja palveluverkon muuttaminen
- 5 Arjen liikkumisen muutokset
- 6 Yhteenvedoa ja pohdintaa

KESKEISIÄ HAVAINTOJA:

Kouluverkkoselvityksiä on tehty kuluvalle valtuustokaudella kaikkiaan 17 ARTTU2-kunnassa.

Kouluverkkotarkastelu on ollut vilkkainta siellä, missä kouluverkko on tihein.

Kouluverkkoa laajempi palveluverkonäkökulma on mukana 10 ARTTU2-kunnan selvityksessä.

Palveluita tarkastellaan laajimmin yli 50 000 asukkaan ARTTU2-kuntien kaupunkien selvityksissä.

Kouluverkkoselvityksissä saman sisältöisistä selvityksistä käytetään eri nimeä tai samalla tavoin otsikoidut selvitykset kattavat eri palveluverkon. Erialaisten selvitysten suhdetta tai hierarkiaa ei ole mietitty.

Ainoastaan kouluverkkoon rajoittuva ja sen supistamiseen keskittyvä työskentelytapa ei kykene vastaamaan niihin palveluiden saatavuuden ja saavutettavuuden haasteisiin, joita liittyy koulu-yhteisön muutokseen.

Uusi ja iso palvelukeskus, supistuva kouluverkko. Koulurakennus on perinteisesti monen toiminnan keskus koosta ja sijainnista riippumatta. Uudet palveluratkaisut vaikuttavat keskittyvän kasvukeskusten uusiin isoihin yksiköihin.

Uusien koulurakennusten yhteydessä palvelukeskusajattelun uutuusarvo on siinä, että aktiivisena osapuolena toimii palveluitaan toimialayhteistyössä organisoiva kunta.

1 Johdanto

”Kouluverkkomuutokset ARTTU2-kunnissa 2000-luvulla” -tutkimuksessa (Tantarimäki & Törhönen 2016) tarkasteltiin sitä, miten väestörakenteen, oppilasmäärien ja kouluverkon muutos näkyy tilastoissa ja mitä poikkeamia sieltä nousee esille. Tässä raportissa jatketaan pohdintaa kouluverkkomuutoksen vaikutuksista ja kouluverkkosuunnittelun mahdollisuuksista. Kunnan palveluverkolla tarkoitetaan tässä raportissa ensisijaisesti kunnan tuottamien tai järjestämien palveluiden kokonaisuutta. Tutkimuskohteina ovat ARTTU2-tutkimusohjelman 40 kuntaa. Raportin lähtökohtana on, että yhteiskunnan muuttuessa kouluverkko muuttuu ja tämä muutos vaikuttaa paitsi kunnan palveluverkoon myös kunnan asukkaiden arjen sujuvuuteen.

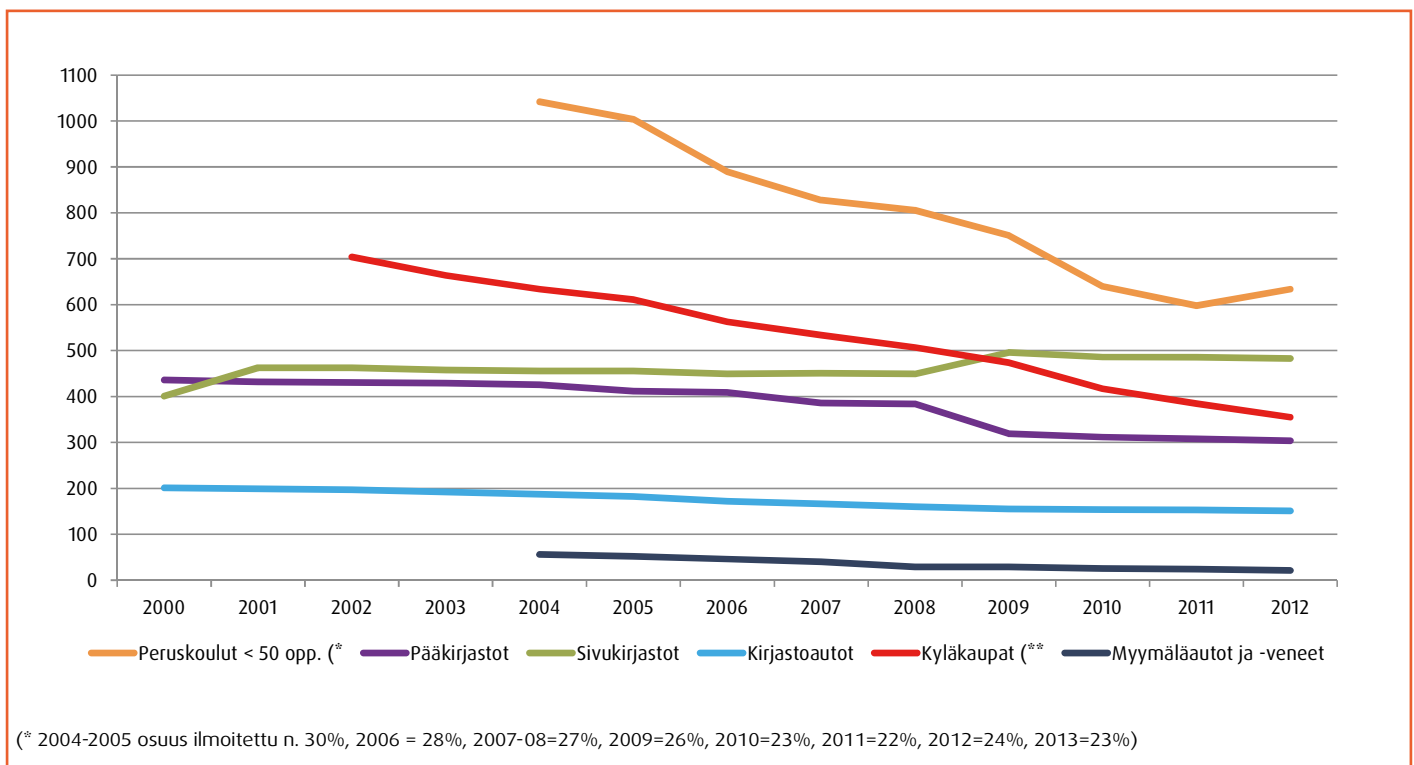
Kouluverkkokeskustelulle tyypillinen huoli palveluiden karkaamisesta, kerrannaisvaikutuksista ja/tai ulkoisvaikutuksista on aiheellinen ja todellinen, mutta aina myös paikkasidonnainen ja tapauskohtainen. Tilastoin voidaan osoittaa esimerkiksi, miten lähipalveluista esimerkiksi kyläkoulujen ja kyläkauppojen määrät laskevat samassa suhteessa (kuvio 1). Erikseen todistettavaksi jää kuitenkin vielä, kuinka moni edellä mainitusta palveluista osuu samalle kylälle, mikä on ollut järjestys ja millä aikavälillä.

Päivittäistavarakauppojen ja koulujen muodostamaa palveluverkkoa voidaan käyttää esimerkkinä myös siitä, miten paikalliselta tasolta on siirrytty kuntatasolle. Pohjana on Helsingin Sanomien (2016a) uutinen kunnista, joissa ei ole lainkaan suuria S-ryhmän tai Keskon vähittäiskauppoja. Tällaisia kuntia oli edellä mainitun uutisen mukaan kaikkiaan 61, joista Askola oli ainut

ARTTU2-kunta (kuvio 2). Kun tarkastellaan edellä mainittujen 61 kunnan peruskouluverkkoa (vuoden 2014 tilasto) huomataan, että niistä 25 kunnassa on jäljellä enää yksi koulu, ja niistä 19 yhtenäiskouluja. Varsin monessa kunnassa paikallisen palveluverkon ylläpitäminen tulee näin ollen edellyttämään vastaisuudessa avarakatseisia yhteistyöratkaisuja.

Monissa Suomen kunnissa on jo nykyisin erilaisia palveluratkaisuja. Palveluiden saatavuutta ja saavutettavuutta on sekä kehitetty että kompensoitu muun muassa kuljetuksin, liikkuvien palveluin, palveluita yhteen kooten sekä sähköisiä palveluita kehittäen. Palveluliikenteen tai palvelulinjan järjestäminen on osa kunnan joukkoliikennettä, jonka tarve ja toiminnan perusteet kiteytyvät kunnan henkilökuljetussuunnitelmassa. Opetuksen osalta kyse on koulukuljetustarpeesta, joka yleistasolla on kasvanut. Eniten kuljetettavia oppilaita oli maaseutumaisissa ja pienemmissä kunnissa, vähiten kaupungeissa ja suuremmissa kunnissa. Maanteillä liikkuu muutakin palveluliikennettä kirjastoautoista kauppa-autoihin ja terveyspalveluautoista muihin palveluautoihin (Suomen Kuntaliitto 2015a; Mehtäläinen et al. 2011: 4; Mehtäläinen et al. 2013; Eksote 2015).

Kotona asumista pyritään tukemaan kunnan tuottamilla tai ulkoistetuilla kotihoidon palveluilla sekä yhteisöllisen asumisen muodoilla. Digitaalisten palvelujen ja/tai etäpalvelujen infrastruktuuria on kehitetty kattavammaksi ja yhteensopivammaksi erilaisin projektein. Näin siksi, että kunnat ja valtio palveluineen pääsisivät palveluiden hyödyntämisessä, kehittämisessä että soveltamisessa lähemmäs toisiaan. Samoin on pilotoitu yksityisten ja julkisten palveluiden kokoamista saman katon alle. Myös etäopetuksen malleja kehitetään eri opetusasteiden käyttöön (Suo-



Kuvio 1. Lähipalveluiden muutos Suomen kunnissa vuosina 2000–2012 (Lähteet: Suomen yleisten kirjastojen tilasto 2013; Tilastokeskus 2013; PTY 2013).

men Kuntaliitto 2015a–2015d; Nyrhinen et al. 2015; Ilmarinen & Peltomäki 2014; Turku 2016; VM 2015).

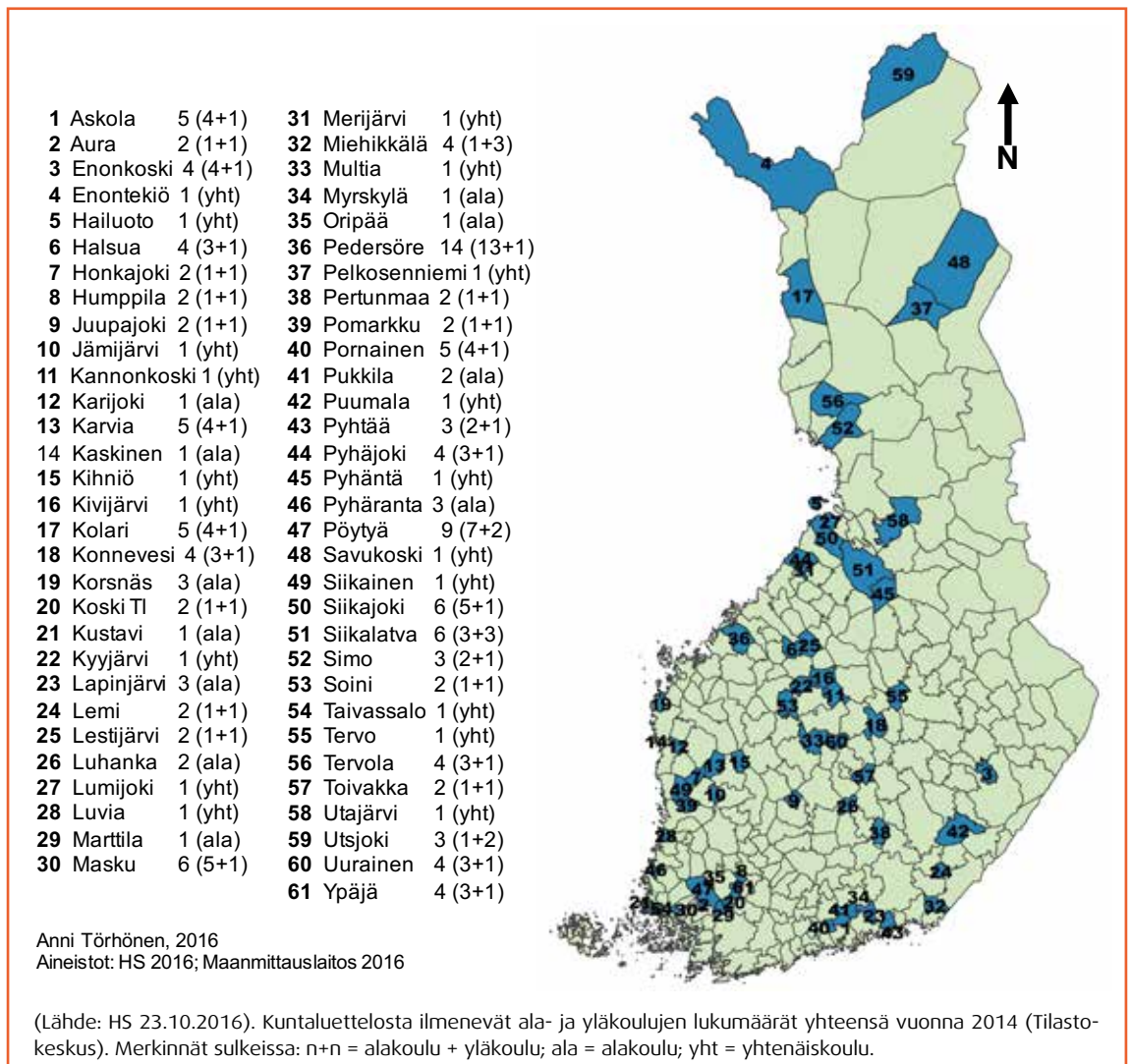
Kouluverkko on ollut tavalla tai toisella esillä joka toisessa ARTTU2-kunnassa kuluvalle valtuustokaudella 2013–2017 (liite 1). Kouluverkkokeskustelu jatkuu, koska muutoksessa ovat niin yhteiskunta, rakenteet, kunnat, palvelutarpeet, palveluiden järjestelyvastuut, palveluiden järjestämisen tavat kuin koulun ja koulurakennuksen rooli alueellaan. Muutos on sen sijaan vasta aluillaan ajattelun tavoissa, eri tavoin rajat ylittävässä yhteistyössä sekä palveluverkon kokonaiskuvaa tukevien toimintamallien kehittämisessä. Kannustusta uusiin toimintatapoihin tulee nykyisestä hallitusohjelmasta alkaen (Valtioneuvosto 2015; Suomen Kuntaliitto 2015e; Rimpelä & Rimpelä 2015: 74–79).

Seuraava iso muutos kunnissa on näillä näkymin edessä vuoden 2019 alusta. Valmistellaan olevan sote- ja maakuntauudistuksen myötä sosiaali- ja terveystalvet siirtyisivät maakuntiin ja kuntien vastuu korostuisi sivistyspalvelujen järjestämisessä. Tulevaisuuden kunnalle on määritelty sivistysroolin lisäksi kuusi muutakin olennaista tehtävää. Järjestyksessään seuraaviksi on listattu hyvinvointirooli, osallisuus- ja yhteisörooli, elinkeino- ja työllisyysrooli, elinympäristörooli, itsehallintorooli sekä yhteisöllisyys- ja kumppanirooli (Suomen Kuntaliitto 2016; Sosiaali- ja

terveysministeriö & Valtiovarainministeriö 2016). Moni näistä on liitoksissa myös kouluverkkosuunnitteluun.

Kouluverkkosuunnittelun nykytilaan ja tulevaisuuden kuntaan kohdistuviin muutostarpeisiin tullaan paneutumaan tarkemmin erillisessä, koko Suomen kuntakentän kattavassa tutkimuksessa (Tantarimäki & Törhonen 2017). Tässä raportissa keskitytään siihen, miten ARTTU2-kunnissa kouluverkkosuunnitelmien kohdalla näkyy niin lähipalveluiden saavutettavuuden uudelleen järjestely kuin peräänkuulutetut uudet toimintatavat ja ratkaisut. Kouluverkon, palveluverkon ja arjen suhdetta tarkastellaan kouluverkkoa koskeneiden suunnitelmien palvelukattavuuden, uusien toimintatapojen ja arjen liikkumisen muutosten näkökulmasta.

Raportti etenee siten, että luvussa 2 kuvataan tutkimuksissa havaittuja kouluverkkomuutoksen vaikutuksia arjen sujuvuuteen ja kolmannessa luvussa tarkastellaan kouluverkkoselvitysten suhdetta palveluverkkoon. Neljännessä luvussa nostetaan esille esimerkkejä toimintatapojen ja palvelumallien muuttamisesta ja luvussa 5 esimerkkejä arjen liikkumisen muutoksesta. Viimeisessä luvussa 6 palataan keskeisiin havaintoihin ja kysymyksiin kouluverkon, palveluverkon ja arjen suhteesta.



Kuvio 2. Ne Suomen kunnat, joissa on nykyisin vain pieniä lähi-kauppoja.

2 Kouluverkko ja arjen sujuvuus

Koti, asuinalue, lähipalvelut ja liikenneyhteydet ovat tärkeä osa ihmisen jokapäiväistä elämää. Paras-ARTTU-tutkimusohjelmassa vuosina 2008 ja 2011 toteutettujen kuntalaiskyselyjen perusteella valtaosa kuntalaisista piti tärkeänä sitä, että palvelut ovat tarjolla mahdollisimman lähellä omaa kotia. Yli kaksi kolmesta koki tärkeäksi myös palvelutuotannon säilymisen kunnan järjestämänä. Yli 60 prosenttia kuntalaisesta korosti valinnanvapautta, mahdollisuutta käyttää palveluja joustavasti yli kuntarajojen sekä mahdollisuutta valita palvelu julkisen ja yksityisen palveluntuottajan välillä (Pekola-Sjöblom 2014: 127). Lähipalveluiden läheisyys, tärkeys ja arkisuus vaativat siksi asiakaslähtöistä tarkastelua (Kuopila & Nieminen 2014, 5; Nieminen & Jäppinen 2015). Tämä korostuu etenkin muutostilanteissa, minkä vuoksi kouluverkkokeskusteluunkin reagoidaan niin voimakkaasti.

Aiempien ARTTU-kouluverkkotutkimusten mukaan kouluverkon keskittymisestä ja supistumisesta huolimatta koulutuspalveluiden saatavuus ei ollut yleisesti ottaen juuri heikentynyt tai parantunut. Paikallinen tarkastelu kuitenkin osoitti, että saavutettavuus on heikointa voimakkaasti vähenevän väestön kunnissa (Mehtäläinen et al. 2011, 4, 50; Mehtäläinen et al. 2013). Toisin sanoen juuri siellä, missä palveluilla on kenties selvimmin sekä toisiaan tukeva ja ulkoisvaikutuksia luova suhde.

Yhtenäiskouluverkon laajeneminen selittää osaltaan koulurakennukseen kytkeytyvän palveluverkon tiivistymistä (Mehtäläinen et al. 2013, 57; Tantarimäki & Törhönen 2016). Ristiriitaisesti kuitenkin Karvosen (ym. 2009: 36) tutkimuksen kohdekunnissa uskottiin, että haja-asutusalueilla yhtenäiskoulut turvaavat tulevaisuudessa parhaiten perusopetuspalvelujen säilymisen lähipalveluna. Tämä perustui ajatukseen, jonka mukaan yhtenäiskoulut nähtiin yhä enemmän palvelukeskustyyppisinä ratkaisuin. Sellaisina, jotka tarjoavat lapsille ja nuorille opetuspalvelujen lisäksi oppilashuollon palveluja ja päivähoiton sekä nuoriso- ja kirjastotoimen palveluja. Palveluverkon supistumisen ja lähipalvelun turvaamisen ristiveto edellyttää vähintäänkin sitä, että kunnassa määritellään ja perustellaan uudelleen mitä lähipalvelulla tarkoitetaan (vrt. Kuopila ja Nieminen 2014).

Kouluverkkomuutosten keskeisimmiksi vaikutuksiksi ovat tutkimusten mukaan nousseet liikkumiseen, arkirutiineihin sekä asuinalueen arvostukseen ja arvoon liittyvät muutokset. Vaikutukset voivat olla sekä kielteisiä että myönteisiä. Lähikoulun sulkemisen aiheuttama liikkumisen muutos ja sen myötä tapahtuva päivittäisten rutiinien ja toimintatapojen muutos näkyy selvimmin lasten harrastuskuljetusten vaatiman ajankäytön lisääntymisessä. Lasten harrastusten eteen ollaan valmiita uhraamaan aikaa ja vaivaa, mutta samalla siitä tulee yhä enemmän myös taloudellinen kysymys (Haartsen & Wissen 2012: 494; Onescu & Giles 2012: 118–120). Myös suomalaisissa kouluverkkoa koskevissa tilaisuuksissa on aika ajoin noussut esiin kysymys siitä, missä määrin palvelun saatavuuden ja saavutettavuuden kustannuksia voidaan siirtää kuntalaisten maksettavaksi. Onescun & Gilesin (2012: 108, 118–120) mukaan liikkuminen muuttaa

ihmisten sosiaalisia verkostoja, omaa paikallisyhteisöä ja palvelukäyttäytymistä. Myönteisessä mielessä tämä tarkoittaa tietysti sekä uusia yhteisöjä, ystäviä ja sosiaalisia verkostoja että muiden yhteisöjen palveluita, harrastusmahdollisuuksia ja muita resursseja.

Kouluverkkomuutoksen paikallisvaikutuksista puhutaan yleensä kylien yhteydessä, koska suurimmat kouluverkkomuutokset ovat kohdistuneet alakouluihin ja niissä erityisesti maaseudun pieniin kouluihin. Paikallisvaikutukset ovat kuitenkin samankaltaisia myös kaupungeissa. Kaupunkien asuinalueilla nousevat ikärakennetta voimakkaammin esille sosioekonomiset erot, kouluvalintoihin liittyvät tekijät sekä asuinalueiden ja -yhteisöjen jatkuvampi muutos (Irwin & Season 2012, 51–52; Bernelius 2013).

Enemmän tai vähemmän paikasta riippumaton piirre on myös koulun merkitys asuinalueiden kehitykseen, arvostukseen ja lopulta arvoon. Menestyvä koulu voi nostaa asuntojen arvoa tai niistä ollaan valmiita maksamaan enemmän. Vastaavasti kielteiset muutokset johtavat päinvastaiseen kierteeseen saattaen alentaa asuntojen arvoa (Black 1997, 1, 28; Bogart & Cromwell 2000, 280, 304; Gibbons & Machin 2002, 1, 23–24; Fack & Grenet 2007, 2–24; Harjunen et al. 2014, 21). Kärjistetyksi tämä voi johtaa kierteeseen, jossa markkina-ajattelu haastaa perinteisen koulupiirijattelun, koulujen välinen kilpailu lisääntyy, ja lopulta vanhemmilla on mahdollisuus erotella ”jyvät akanoista” (Taylor 2002,2; Collins & Coleman 2008, 292). Epäsuosion aiheuttama sosiaalisen kontrollin heikkeneminen ja sosiaalisen pääoman hupeneminen saattavat johtaa jopa koulun sulkemiseen (Irwin & Seasons 2012, 49–51). Kouluvalinnat kertovat myös siitä, miten vanhemmat itse äänestävät jaloillaan muun kuin lähikoulun tai muiden kuin lähipalveluiden puolesta (Tantarimäki 2014, 102).

Asuntojen ja koko alueen taloudellinen arvo ja arvostus vaikuttavat varmasti osaltaan siihen, miksi vanhempien on todettu selviävän lapsia huonommin koulujen lakkauttamisesta. Toinen selitys voisi olla uusiseelantilaisen tutkimuksen mukaisesti se, että joillekin vanhemmille ja asukkaille koulu saattaa olla ainoa yhteisö, jossa he ovat mukana. Koulua vaihdettaessa perheen lapset voivat sijoittua useaan eri kouluun, jolloin vanhempien luonteva yhteydenpito kouluun vähenee tai katkeaa ja riski eristyneempään elämään kasvaa (Witten et al. 2001: 315). Uusiin koulu-yhteisöihin mukaan pääseminen voi tuntua vanhemmista vaikealta (Witten et al. 2001: 312, 314–315), mutta mahdotonta se ei ole Suomessakaan (Tantarimäki 2014: 50).

Arjen muutoksen lopulliseen luonteeseen vaikuttavat myös asuinalueiden muut erityispiirteet, kuten sijainti suhteessa hyviin liikenneyhteyksiin ja/tai isompiin keskuksiin. Lisäksi merkitystä on sillä, onko entinen koulurakennus valjastettu muuhun yhteisöä palvelemaan käyttöön ja/tai onko yhteisöllä muuta yhteistä paikkaa missä kokoontua ja toimia (Egelund & Laustsen 2007: 433, 435; Tantarimäki 2014: 49). Riskinä voi olla se, että aiemmin oman koulun yhdistämä aktiivinen paikallisyhteisö muuttuu nukkumalähiöksi (Onescu & Giles 2012:122).

3 Kouluverkkoselvityksistä palveluverkkotarkasteluihin

Tällä hetkellä kunnan vastuulla olevat kasvatus- ja koulutuspalvelut kattavat varhaiskasvatuksen sekä esi- ja perusopetuksen. Ensin mainittua säätelee varhaiskasvatuslaki ja jälkimmäistä perusopetuslaki. Palveluiden järjestämisen osalta on todettu, että kunta on velvollinen järjestämään kunnassa asuville alle kouluikäisille varhaiskasvatusta ja oppivelvollisuusikäisille perusopetusta. Varhaiskasvatuksen osalta kunnan järjestämäksi luetaan kunnan kustantamat palvelut, jotka kunta itse tuottaa tai ostaa muilta kunnilta, kuntayhtymiltä, valtioilta tai yksityisiltä palveluntuottajilta. Esi- ja perusopetuksenkin kunta voi järjestää joko itse, yhdessä muiden kuntien kanssa tai hankkia ne muulta perusopetuslain mukaisen opetuksen järjestämisluvan omaavalta järjestäjältä (Karjalainen ym. 2016: 5–6, 14, 16).

Kunnan kouluverkon ja kunnan palveluiden verkon keskinäisessä suhteessa on yksinkertaisuudessaan kyse siitä, että paikallistaloudella koulurakennus toimintoinen on osa asuinalueen palveluverkkoa ja kuntatasolla osa sekä kunnan kouluverkkoa että kunnan palveluverkkoa. Tässä perusasetelmassa koulurakennuksen palvelutarjonta kattaa kunnan tuottamien palveluiden näkökulmasta vain opetuspalvelut, mutta laajemmassa näkökulmassa myös ne palvelut tai toiminnot, joita ensisijaisesti paikalliset toimijat ovat organisoineet. Koulurakennuksen yhteydessä kiinteästi tai sen pihapiirissä voi olla myös päiväkotij- ja esiopetuspalveluita. Tällöin kouluverkkosuunnittelu laajentuu kasvatus- ja kasvatuspalveluiden kokonaisuuden suunnitteluksi. Kirjasto-, nuoriso- ynnä muiden kuntapalveluiden myötä lähipalvelukokonaisuuden palvelutarjotin laajenee edelleen, jolloin suunnittelun painopiste on yhä enemmän palveluverkossa.

Tarkasteltaessa ARTTU2-tutkimuskuntien kouluverkkoa koskevia selvityksiä nykyisellä valtuustokaudella 2013–2017 (kevääseen 2016 asti, liite 1) voidaan tehdä seuraavia kouluverkon kattavuuteen, ja määrään sekä kuntajoukkoon liittyviä havain- toja:

- 1) Kouluverkkoselvityksiä on tehty kuluvalle valtuustokaudella kaikkiaan 17 ARTTU2-kunnassa. Selvityksen tehneistä kunnista seitsemän on alle 50 000 asukkaan kunta (Askola, Kankaanpää, Liperi, Mustasaari, Hollola, Kokkola, Raasepori), viisi 50 001–100 000 asukkaan kunta (Hämeenlinna, Lappeenranta, Mikkeli, Salo, Vaasa) ja viisi yli 100 000 asukkaan kunta (Jyväskylä, Oulu, Tampere, Turku, Vantaa).
- 2) Kouluverkkotarkastelu on ollut vilkkainta siellä, missä kouluverkko on tihein. Koko ARTTU2-kuntajoukkoa tarkasteltaessa alle 10 000 asukkaan kunnista ainoastaan Askolassa ja 10 001–20 000 asukkaan kunnista alle puolessa on tehty selvitys. 20 001–50 000 asukkaan kuntakokoluokan kunnista selvityksiä on tehty puolessa ja yli 50 000 asukkaan kunnissa kaikissa muissa paitsi Kotkassa ja Espoossa. Kotkassa viimeisin kouluverkkotarkastelu on tehty vuonna 2012 eli juuri ennen tarkastelujakson alkua.
- 3) Kouluverkkoa laajempi palveluverkkonäkökulma on mukana jo monessa kunnassa. Eniten on tehty koulutuspalveluihin

keskittyneitä selvityksiä, kaikkiaan seitsemän kappaletta. Palveluverkkonäkökulmaa ajatellen ”pelkkiä” kouluverkkoselvityksiä oli tehty kuitenkin vähiten, sillä useamman palvelun kattaneita selvityksiä on tehty 10 kunnassa. Nämä ”laajemmat” selvitykset jakautuivat tasan siten, että puolet (5) niitä oli kasvatus- ja koulutuspalveluselvityksiä ja puolet (5) laajemmin eri toimialoja kokoavia tai kunnan palveluverkkotyöhön liittyviä. ARTTU2-kunnista neljäsosan voidaan siten katsoa tarkastelevan jo lähtökohtaisesti kouluverkon osaksi laajempaa palveluverkkoa.

- 4) Palveluita katsotaan laajemmin yli 50 000 asukkaan ARTTU2-kuntien selvityksissä. Alle 50 000 asukkaan kunnista seitsemän oli tehnyt selvityksen ja näistä pelkkää kouluverkkoa laajempia oli kahdessa kunnassa, Mustasaarella ja Raaseporissa. Raaseporin selvitys itsessään keskittyi kouluverkkoon, mutta työ liittyi laajempaan palveluverkkotarkasteluun. 50 001–100 000 asukkaan kunnissa selvityksiä oli tehty viisi, joista ainoastaan yksi, Vaasan selvitys, keskittyi pelkkään kouluverkkoon. Hämeenlinna ja Lappeenranta puolestaan katsoivat kokonaisuutta laajemmin. Selvityksen laatineiden isojen kaupunkien joukossa Vantaa oli perinteisimmillä linjoilla, Oulu ja Tampere taas uusimmalla otteella.
- 5) Kouluverkkoselvityksissä saman sisältöisistä selvityksistä käytetään eri nimeä tai samalla tavoin otsikoidut selvitykset kattavat eri palveluverkon. Tämä pieni otos tukee laajemmasta kouluverkkoselvitysten tarkastelusta kumpuavaa yleisvaikutelmaa: nimeäminen ja sisältö eivät aina kohtaa tai erilaisten selvitysten suhdetta tai hierarkiaa ei ole mietitty. Ulkopuolisen silmin paletti saattaa sekoittaa entisestään silloin, kun kunnassa tai kuntaa koskien on meneillään samanaikaisesti eritasoisia palveluverkkoselvityksiä, tai kun selvityksiä tehdään syystä tai toisesta useampia esimerkiksi yhden valtuustokauden aikana.

Laajempikaan palveluverkkonäkökulma ei tarkoita kouluverkon muuttumattomuutta tai supistumattomuutta, mutta se voi tarkoittaa koulurakennusten kehittämistä palvelukeskuksina nykyisen tai suunnitellun kouluverkon pohjalta, tai koulutoiminnan liittämistä osaksi palvelukeskuksia tai koulutoimintaa osaksi muita tilaratkaisua. Näistä jatketaan tarkemmin seuraavassa luvussa.

4 Toimintatapojen uudistaminen ja rakenteiden muuttaminen

Tämän tutkimuksen tarkastelujaksolla kunnissa tehdyissä laajemmissa selvityksissä kouluverkon ja palveluverkon yhteys välittyi kokonaisuuden ymmärtämisenä, elinkaariajatteluna, palveluiden kokoamisena, tilaratkaisuina ja kokeiluina sekä yhteissuunnitteluyrkimyksinä.

Palveluiden kokonaiskuva

Palveluiden kokonaiskuvan ymmärtäminen näkyy muun muassa Askolan, Lappeenrannan, Kotkan tai Tampereen tapaan:

”Kyse ei ole vain kouluverkosta, vaan koko palveluverkosta, ja asiat liittyvät toisiinsa” (Lappeenranta / lähde: Imatralainen 2015).

”Tarvitaan uusi toimintamalli. Kuntien on välttämätöntä alkaa tarkastella koko palveluverkkoa. Kuntien pitää löytää säästöjä, mutta kuitenkin pystyä turvaamaan riittävä palvelutaso myös tulevaisuudessa” (Askola 2014).

”Palveluverkolla tarkoitetaan kaupunkilaisten arjessa palvelujen käyttöön liittyviä fyysisiä toimipisteitä sekä muita palvelujen käyttötapoja...” (Kotka 2012).

”Tavoitteena on, että väestömäärän ja palvelutarpeiden kasvuun pystytään vastaamaan entistä vaikuttavimmilla palveluilla ja tehokkaammalla palveluverkolla, mikä edellyttää palvelujen ja palveluverkon samanaikaista, kokonaisvaltaista kehittämistä ja tarkastelua” (Tampere 2015)

Yhteissuunnittelua, palvelukeskuksia sekä elin- ja elämäntilajattelua

Toimintatapojen uudistaminen ja rakenteiden muuttaminen tarkoittaa esimerkiksi Oulun sivistys- ja kulttuuripalveluiden osalta (Oulu 2013; Oulu 2015) seuraavaa:

”Varhaiskasvatus-, perusopetus- nuoriso-, lähiliikunta- ja alueelliset kulttuuripalvelut (esim. lähikirjasto) voivat aluemallissa sijoitua fyysisesti samoihin tiloihin ja hyödyntää yhteistä henkilöstöä sekä asiakasohjausjärjestelmiä palvelujen tuottamisessa. Lisäksi tähän peruspalvelukokonaisuuteen voidaan kytkeä monia muita asukkaiden tarvitsemia palveluja, jotka yksittäin tuotettuina olisivat investointi- ja käyttökustannuksiltaan liian kalliita. Tämä mahdollistaa myös sivistys- ja kulttuuripalvelujen ja hyvinvointipalvelujen välisen, aiempaa tiiviimmän, yhteistyön sekä luo nykyistä paremmat edellytykset uusien asiakaslähtöisten palvelukonseptien kehittämiseen”

Yhteissuunnittelun kehittämisen kannalta huomion arvoista Oulussa on vielä se, että viimeisimmän kouluverkkoselvityksen vaihtoehtojen pohjaksi haluttiin kuulla laajasti oululaisten mielipiteitä siitä, mitkä asiat ovat perusopetuksen ja lukiokoulutuksen järjestämisessä tärkeitä. Tätä varten sivistys- ja kulttuuripalvelut avasivat sähköisen kuntalaiskyselyn. Kuntalaisten näkökulma luvattiin ottaa huomioon kouluverkkoselvityksen vaihtoehtojen laadinnassa (Törmi 2016).

Koulun toiminnan uudistaminen haastaa uuteen yhteistyöhön, kuten Rantanen (2014: 86–98) on todennut Mikkelin Ihastjärven koulun osalta. Tämä uusi koulurakennus on jo sinällään poikkeus laskevissa kyläkoulutilastossa, mutta se on myös esimerkki innovatiivisesta tavasta kehittää koulurakennuksesta palvelukeskusta kyläravintoloihin ja vanhustoimintoihin. Joustavasta ajattelusta kertoi sekin, että rakennuksesta tehtiin siirrettävä. Vuonna 2012 avattu koulu uhkaa kuitenkin jäädä esimerkiksi uuden ajattelun ja lyhytjänteisyyden epäsuhtaisesta liitosta, sillä keskustelua koulun kohtalosta on käyty jo tovi (YLE 2015). Siirretäänkö samalla esimerkillinen palvelukonsepti kokemuksi kirjaimatta historiaan?

Kouluruoan myynti on yleistynyt muuallakin ja esimerkiksi Jyväskylällä oli ensimmäisten joukossa kokeilemassa koulujen ylijäämäruoan myyntiä ulkopuolisille (YLE 2014). Samoin lapsia ja ikääntyneempiä yhdistävästä koulutoiminnasta löytyy esimerk-

kejä Turun kouluvaarien tapaan (Turku 2015). Oulun aluemallin mukaisia uusia palvelukeskuksia on rakennettu tai rakenteilla myös muissa ARTTU2-kunnissa, esimerkkinä Kotkan Karhuvuoren yläkoulu (koulu, kirjasto, nuorisotoimi, muunneltavat tilat) ja Turun Yli-Maarian yhtenäiskoulu (koulu, päiväkotit, kirjasto, neuvola, nuorisotila) (Kymen-Sanomat 2016; Turun Sanomat 2016). Pudasjärven uusi lukion ja peruskoulun koulurakennus on herättänyt kiinnostusta jo pelkällä hirsirakentamisella, mutta siinä toteutuu myös tilojen muunneltavuus ajatellen väestörakenteen muutoksia (esim. hoivapalvelut) (Rakennuslehti 2016).

Joustavia tilaratkaisuja

Perinteisestä koulurakennus- tai omistuskeskeisestä ajattelusta poikkeava puolestaan Espoon kokeilu. Väistötiloihin siirtymisen pakko on Espoossa päätetty kääntää positiiviseksi mahdollisuudeksi kehittää, kokeilla ja mallintaa uudenlaisia oppimisympäristöjä. Väistötilojen poikkeusolosuhteet antavat mahdollisuuden tutkia, mitkä tilaratkaisut ovat käytettävyyden ja oppimisen kannalta parhaita, mitkä puolestaan kouluinstituution ylläpitämiä perinteitä. Joustavat oppimisen tilat (JOT) -hankkeessa tarkasteltiin niin fyysisiä tiloja kuin digitaalisia oppimisympäristöjä (Espoo 2016).

Oppimisympäristönäkökulman ohella kyse on luonnollisesti myös siitä, tarvitseeko kunnan välttämättä omistaa kasvatuksen, opetuksen tai muun kunnan tuottaman palvelun käyttämät tilat. ARTTU2-kuntien ohella tätä on pohdittu muun muassa Maskussa ja toteutettu yrittäjän tiloissa Helsingissä (Helsingin Sanomat 2015; Helsingin Sanomat 2016; Turun Sanomat 2015). Pitkäikäisin tiedossa oleva vuokratyöyhteistyöesimerkki löytyy Vaasasta, jossa Asevelikylään vuonna 1954 perustettu koulu toimi ensin Asevelikylän asukasyhdistyksen alivuokralaisena ja vuodesta 1991 alkaen yhdistyksen omistamissa ja ylläpitämissä tiloissa. Koulun toiminta kuitenkin loppui syksyllä 2016 (Pohjalainen 2014; Vaasa 2015a). Asevelikylän toimintamallin kokemukset tulisi arvioida muille opiksi ja avuksi.

Yhteistyötä yli kunta- ja kielirajojen

Kuntarajat ylittävän yhteistyön yhtenä esimerkkinä on Sipoo, joka tekee yhteistyötä naapurikuntien kanssa tarjoten heille ruotsinkielistä opetusta (Sipoo 2010: 8). Myös kaksikielisen koulun mahdollisuus tai mahdottomuus nousee säännöllisesti esille kouluverkkokeskustelussa. Kyse on niin kielitaidosta ja identiteettistä kuin vaihtoehdosta koulun sulkemiselle. Mielenkiinto aihepiiriin näkyy myös koulukieliopoliittikaan ja kaksikielisten koulujen etuihin, haittoihin ja mahdollisuuksiin liittyvissä tutkimuksissa (mm. Bergroth 2015; From 2013; Sundman 2013; Tainio & Harju-Luukkainen 2013).

5 Arjen liikkumisen muutokset

Kouluverkon muutoksen on tutkimuksissa todettu vaikuttavan arjen liikkumiseen, arkirutiineihin sekä asuinalueen arvostukseen ja arvoon. Tässä luvussa havainnollistetaan Lappeenrannan, Salon ja Vaasan esimerkein sitä, miltä kartalla katsottuna näyttää kouluverkkomuutoksen mukanaan tuoma arki- ja palveluliikkumisen muutos niin kaupungissa kuin kaupungin kehysalueella ja läheisellä maaseudulla. Karttoja laadittaessa kouluverkkosuun-

nitelmat olivat vielä suunnitelmia vaihtoehtoista, minkä vuoksi myös niiden esittämiä muutosvaikutuksia tulee tarkastella havainnollistavina esimerkkeinä vaihtoehtojen vaikutuksista.

Kuntaesimerkkejä voisi olla useampia ja maantieteellisesti kattavammin, mutta jo näistä välittyy se, että kaupunkialueella kouluverkon muutosvaikutukset koulumatkoihin ja liikkumiseen olisivat vähäisempiä kuin kaupungin kehysalueella ja edelleen maaseudulla. Otos antaa myös tilannekuvaa siitä, missä kouluverkkokeskustelua tällä hetkellä eniten käydään.

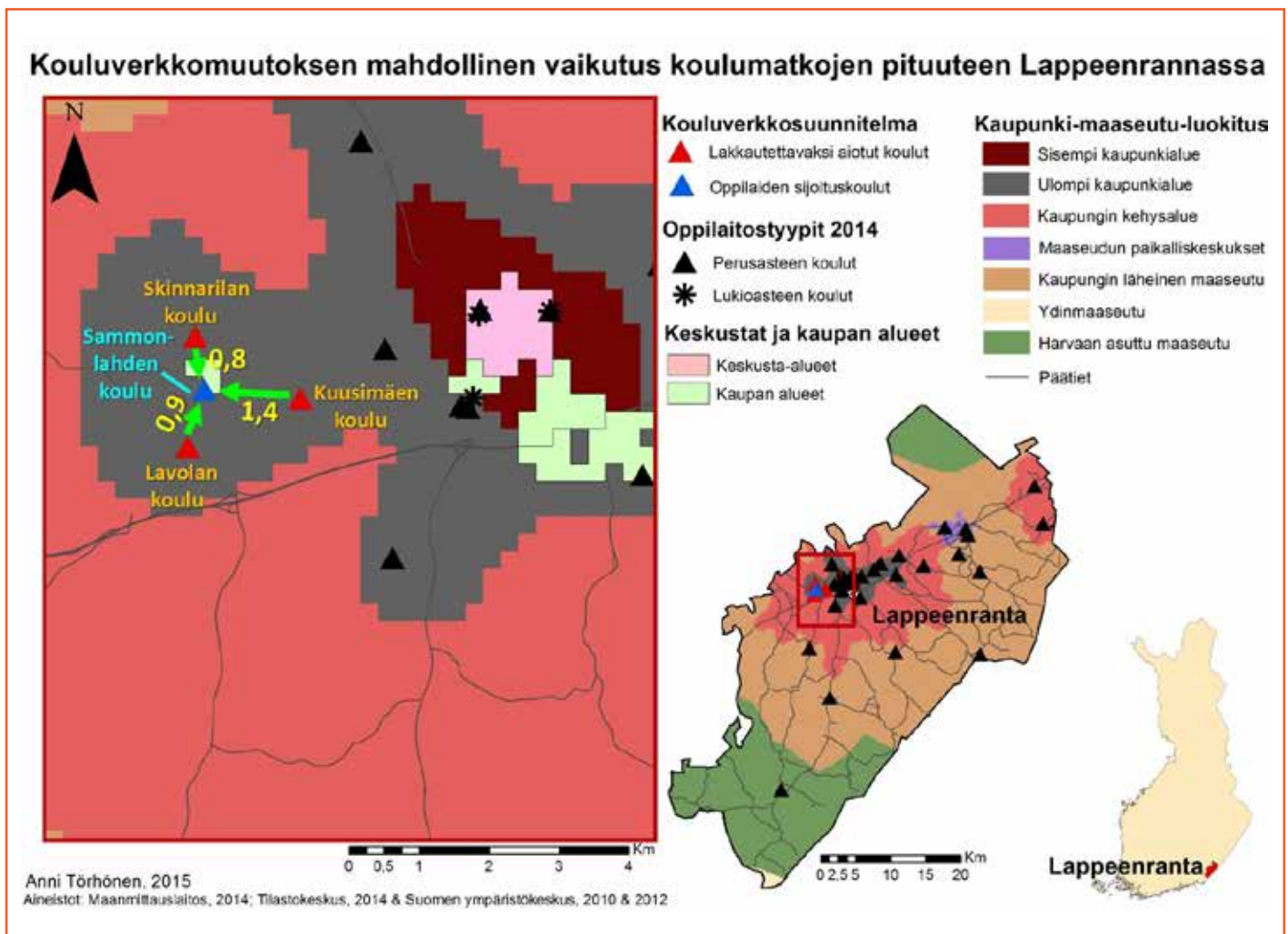
Seuraavassa esiteltävät kolme esimerkkikuntaa yhdistyvät muillakin tavoin raportissa edellä esitettyjen havaintojen lisäksi myös yhteiskunnallisten muutosten ajankohtaisuuteen ja nopeuteen. Palveluverkon kokonaiskuvaa korostanut Lappeenranta päätyi keskittämään kouluverkkoaan, Vaasassa vuokratiloissa toimimisesta ei tullut laajempaa toimintamallia ja Salossa kouluverkkosuunnittelun pysäytti pakolaisten vastaanottokeskuksen avaaminen yllättävän pakolaistilanteen edessä.

Lappeenranta

Lappeenrannan kaupungissa vuonna 2015 suunnitellun kouluverkkouudistuksen vaikutus koulumatkojen muutokseen on havainnollistettu kuviossa 2.

”Kun koulujen sijoituspaikkoja muutetaan, muuttuu koulumatka. Mikäli Kuusimäen (108 oppilasta), Lavolan (219 oppilasta) ja Skinnarilan (175 oppilasta) kouluille rakennetaan korvaavat tilat Sammonlahteen, osalla lapsista koulumatka pitenee, osalla lyhenee, osalla säilyy ennallaan, mutta matkan suunta muuttuu. Muutamaa 6-tien eteläpuolella asuvaa lasta lukuun ottamatta kaikilla muilla lapsilla matka on kuitenkin alle 3 kilometriä.”

Skinnarilan ja Lavolan koulun oppilaiden koulumatkat muuttuisivat (linnuntietä) alle kilometrin verran, ja Kuusimäen koulun oppilaiden koulumatka muuttuisi puolestaan 1,4 kilometriä. Kaikki koulut sijaitsevat kaupunki-maaseutuluokituksessa (Suomen ympäristökeskus 2013) sisemmällä kaupunkivyöhykkeellä, joten vaikutus paikallisen palveluverkon muutokseen liittyy ensisijaisesti koulurakennuksen mukana kulkeviin palveluihin. Kouluverkkokeskustelussa lähikoululla on silti merkityksensä asukkaille (Imatralainen 2015). Kouluverkkotyöryhmän ehdotuksessa lopulta vain Sammonlahti ja Lappeen koulut jatkaisivat. Sammonlahden laajennuksessa syntyisi jopa 1300 lapsen koulu- ja päiväkotikeskus (Etelä-Saimaa 2016a).

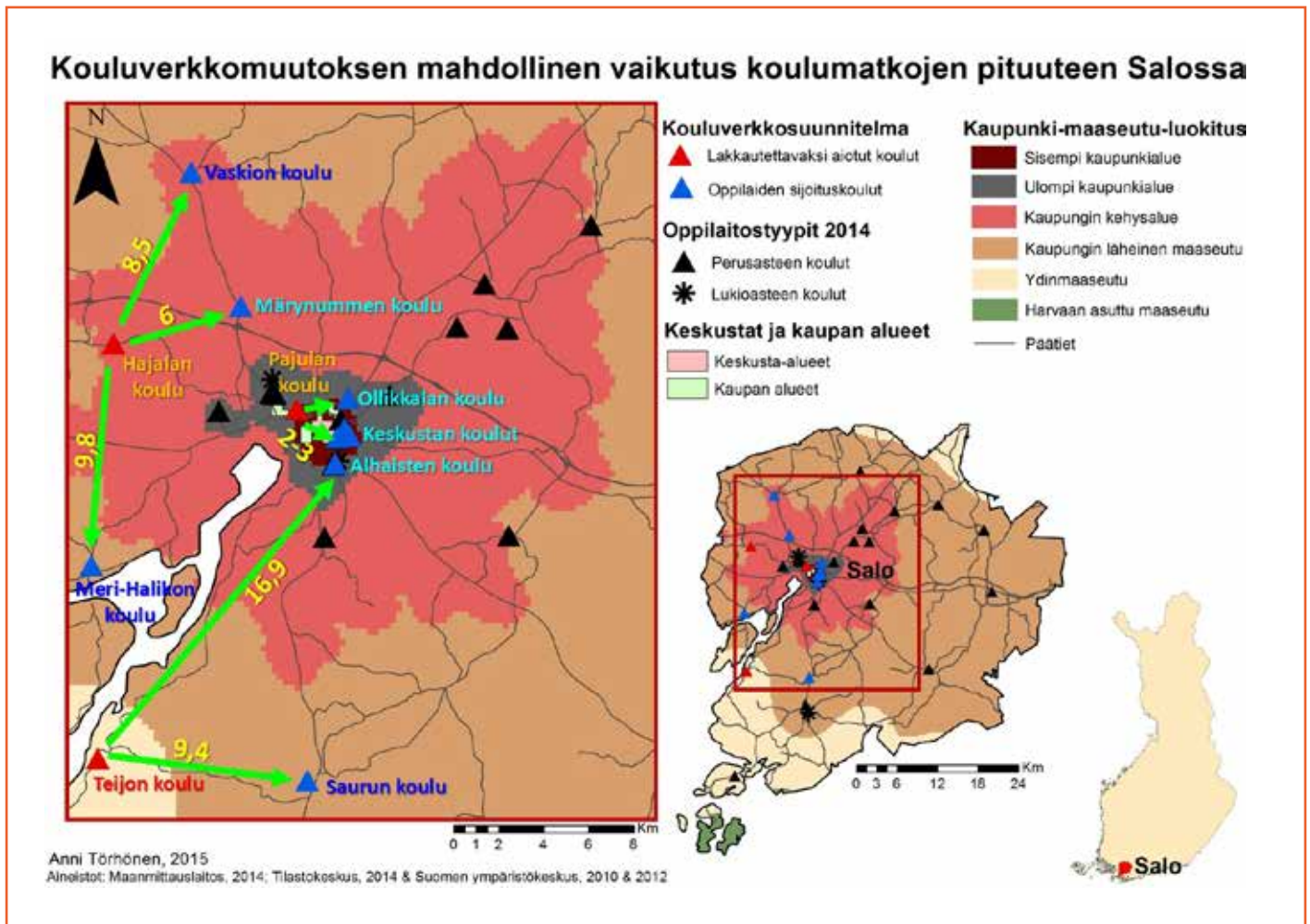


Kuvio 3. Lappeenrannan länsiosan kouluverkon mahdollisen muutoksen vaikutus arjen koulumatkaliikkuamiseen kilometreissä mitattuna.

Salo

Salon kaupungin vuoden 2014 kouluverkko- ja palveluverkkomuutoksen tavoitteena oli lakkauttaa kolme alakoulua. Koulumatkat olisivat muuttuneet siten, että Pajulan oppilaat (170 oppilasta) olisi sijoitettu Ollikkalan ja keskustan kouluihin, Teijon koulun oppilaat (30 oppilasta) Alhaisten ja Saurun kouluihin sekä Hajalan koulun oppilaat (44 oppilasta) Märnyummen, Vaskion ja Meri-Halikon kouluihin (kuvio 3). Pienin vaikutus koulumatkojen pidentymiseen olisi ollut kaupunkialueella sijaitsevassa Pajulassa, jossa

koulumatkat olisivat pidentyneet vain 2–3 kilometrillä. Hajalan ja etenkin Teijon kyliltä matkat olisivat muuttuneet asuinpaikasta riippuen huomattavasti: Hajalan koulun oppilaiden koulumatkat olisivat kasvaneet sijoituskoulusta riippuen 6–10 kilometrillä, kun taas Teijon oppilaiden siirtyessä Saurun kouluun matka olisi lisääntynyt noin 9 kilometrillä ja Alhaisten kouluun lähes 17 kilometrillä. Teijossa on kattavin paikallinen palvelurakenne kyläkauppoineen, mikä olisi koulun loppuessa joutunut suurimman muutoshan alle.

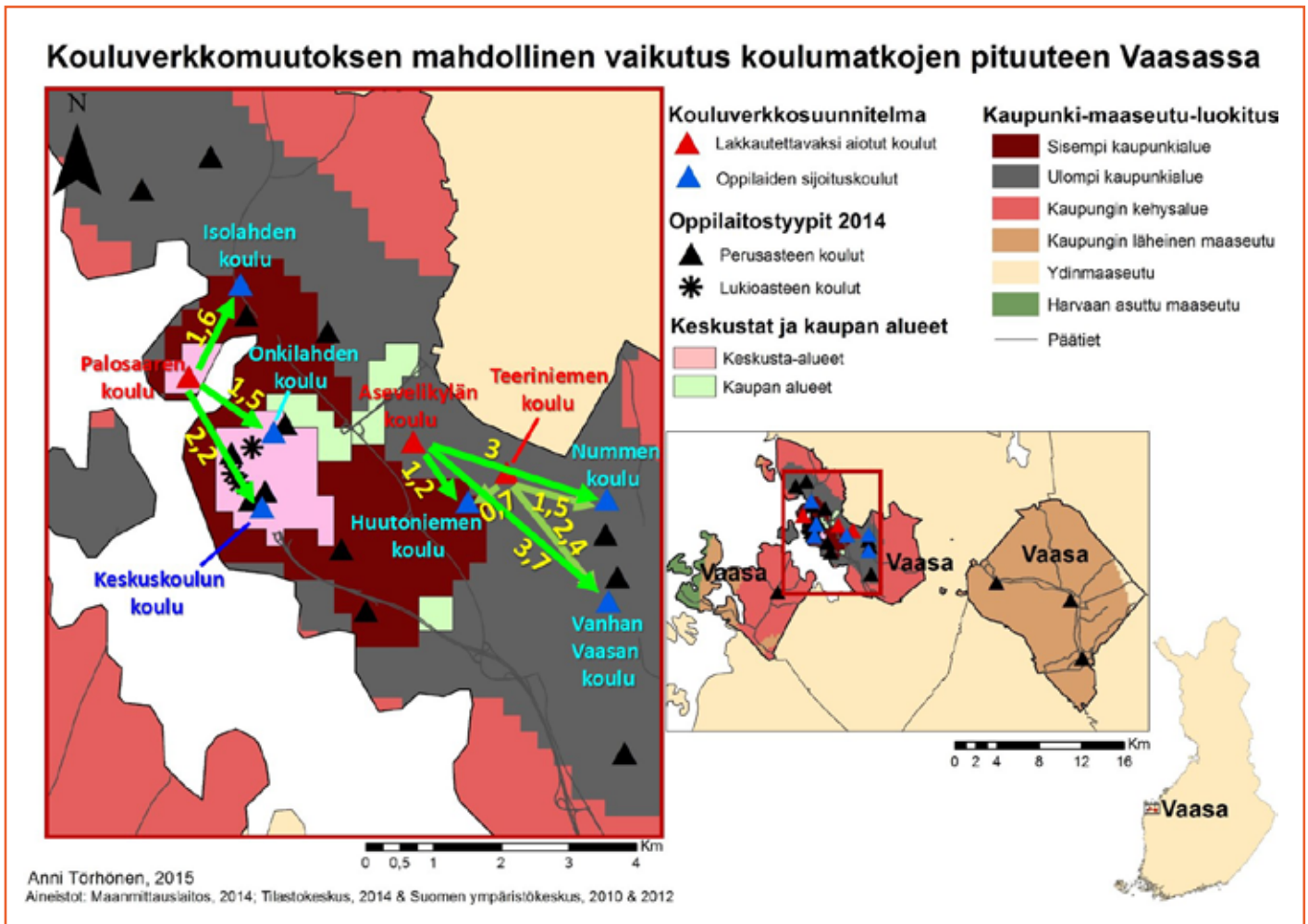


Kuvio 4. Salon kaupungin kouluverkon mahdollisen muutoksen vaikutus arjen koulumatkaliikkumiseen kilometreissä mitattuna, mikäli kouluverkko- ja palveluverkkomuutos olisi toteutunut.

Vaasa

Vaasan kaupungin selvityksessä ehdotettiin Asevelikylän (asukasyhdistyksen omistama koulurakennus, 40 oppilasta), Palosaaren (154 oppilasta) ja Teeriniemen (80 oppilasta) koulujen lakkauttamista. Esitys myös hyväksyttiin ainakin varhaiskasvatus- ja perusopetuslautakunnassa (Vaasa 2015a; Vaasa 2015b). Palosaaren koulun oppilaat voitaisiin sijoittaa alueen muihin kouluihin (Isolahden koulu, Onkilahden koulu ja Keskuskoulu), samoin Asevelikylän ja Teeriniemen oppilaat alueensa muihin

kouluihin (Huutoniemen koulu, Nummen koulu ja Vanhan Vaasan koulu) (Vaasa 2015b). Kuten kuviosta 4 käy ilmi, Palosaaren oppilaiden koulumatkat muuttuisivat kohtuullisella 1,5–2,5 kilometrillä. Asevelikylän koulun oppilaiden koulumatkojen muutoksella olisi merkittäviä eroja riippuen siitä, mihin kouluun lapset sijoitettaisiin. Huutoniemen kouluun matkaa olisi vain reilu kilometri kun taas Nummen kouluun koulumatka kasvaisi 3 kilometrillä ja Vanhan Vaasan kouluun noin 4 kilometrillä. Teeriniemen koulun lakkauttaminen muuttaisi oppilaiden koulumatkoja 0,5–2,5 kilometrillä.



Kuvio 5. Vaasan kaupungin suomenkielisen kouluverkon mahdollisen muutoksen vaikutus arjen koulumatkaliikkumiseen kilometreissä mitattuna.

6 Yhteenvetoa ja pohdintaa

Lähipalveluiden merkitystä ja määrittelyä on pohdittu paljon, sillä koti, asuinalue, lähipalvelut ja liikenneyhteydet ovat tärkeä osa ihmisen jokapäiväistä elämää. Palveluverkon muuttumista on kompensoitu kunnissa monin tavoin ja toimintamalleja löytyy koulukuljetuksista kotihoitoon ja palvelukeskuksista etäopetukseen. Koulurakennus palvelukeskuksena tai toimintapisteinä on sekin monesti testattu ja myös toimivaksi todettu. Koulurakennuksen palvelukeskuksen uutuusarvo piilee nyt erityisesti siinä, että paikallisten toimijoiden sijaan aktiivinen osapuoli on kunta, joka miettii tuottamiensa tai järjestämiensä palveluiden uuden organisoimista toiminta- ja -tilaratkaisuihin.

Useissa tutkimuksissa on osoitettu kouluverkon muutoksen vaikuttavan niin arjen liikkumiseen, arkirutiineihin kuin arjen sujuvuuteen. Vaikutusketju lienee itsestään selvä, mutta kuinka selvää on sen hahmottaminen suunnitteluvaiheessa? Siksi tässä raportissa haluttiin havainnollistaa sitä, miltä muutos näyttäisi kartalla ja tuoda esille esimerkkejä arkiliikkumisen mahdollisista muutoksista. Arjen liikkumista ajatellen kaupunkialueella kouluverkon muutosvaikutukset koulumatkoihin ja liikkumiseen ovat vähäisempiä kuin kaupungin kehysalueella ja erityisesti maaseudulla. Kaupungissa tosin ajallisen etäisyyden merkitys koros-

tuu fyysistä etäisyyttä enemmän, ja kaupunkiliikenne tuo koulumatkoihin omat erityiset haasteensa.

Kouluverkon, palveluverkon ja arjen suhdetta on tarkasteltu ARTTU2-kunnissa kouluverkkoa koskeneiden suunnitelmien palvelukattavuuden, uusien toimintatapojen ja arjen liikkumisen muutosten näkökulmasta. Tarkastelujaksone on nykyinen valtuustokausi 2013–2017. Tehtyjen kouluverkko selvitusten perusteella havaittiin oletusten mukaisesti, että kouluverkkotarkastelu on ollut vilkkainta siellä missä kouluverkko on tiheintä. Myönteinen havainto oli puolestaan se, että enemmistö selvityksen tehneistä kunnista katsoo palveluverkkoa laajemmin myös kouluverkko-suunnittelun yhteydessä. Se oli myönteinen myös siksi, että pelkästään kouluverkkoon rajoittuva ja sen supistamiseen painottuva toimintamalli ei pysty vastaamaan niihin palveluiden saavutettavuuden haasteisiin, joita kokonaiskuvassa koulu-yhteisöä koskevaan muutokseen kerrannais- tai ulkoisvaikutuksineen liittyy.

Käytännössä laajempi palvelutarkastelu tarkoittaa sitä, että laajempi palvelunäkökulma uusine toimintamalleineen keskittyy kaupunkeihin tai ylipäättään kasvukeskuksiin, joihin uusia koulurakennuksia etupäässä rakennetaan. Suomalainen kaupunki on kuitenkin tyypillisesti kaupungin ja maaseudun sekoitus, tai

kunta yleisesti ottaen uuden ja vanhan kouluverkon tai uuden ja vanhan palveluverkon sekoitus. Siksi on hyvä muistaa, että valtakunnantasolla havaittavat hyvinvointiin, elinvoimaisuuteen ja koulutukseen liittyvät maantieteelliset erot ja epätasa-arvoisuuden riskitekijät ovat myös kuntatasolla näkyviä ilmiöitä. Jos siis uusia palvelumalleja kehitetään kasvukeskuksissa tai uusilla alueilla tai uusien yksiköiden toteutuessa, niin mikä osa jää muulle kunnalle tai muulle palveluverkolle? Onko tuo suhde oikea? Palataan siis vielä palveluiden kokonaiskuvaan, jonka rinnalla kuntatason palveluverkko olisi nähtävä. Kuntaesimerkit antoivat lupauksia kokoavammasta näkemyksestä.

Pelkästään tilastojen perusteella monessa kunnassa olisi yhä perustellumpaa yhdistää elämänkaaren kattavat palvelut samoihin tiloihin. Vajaakäyttöisiä tilaresursseja ajatellen uudet avaukset olisivat kokeilemisen arvoisia myös niissä kunnissa tai kunnan osissa, missä koulu kouluna ei enää yksin riitä kannattamaan lähipalvelua. Näiden palveluiden kokoamisella, uusilla toteutustavoilla ja uudella vastuunjaolla voitaisiin löytää kustannustehokkaita tapoja ylläpitää lähipalveluita – joko alueen elinvoiman edistämiseksi tai sitten määräaikaisena pehmeänä laskuna väistämättömään supistamiseen. Pohdittavaksi tässäkin vaihtoehdossa jää muun muassa se, mitä olemassa olevat tilaresurssit mahdollistavat ja miten erilaisia paikalliset palvelukeskukset voivat olla. Tai millä säteellä olisi kannattavampaa koota palveluja kauempanakin yhteen kuin kauempaa yhteen. Myös sillä on merkitystä, miten sitoutuneita paikallisesti ollaan palveluihin ja niiden organisoimiseen yhteisvastuullisesti. Sote- ja maakuntauudistus tulee luonnollisesti vaikuttamaan kunnan rooliin palvelutuottajana, mutta se ei tule muuttamaan paikallista palvelutarvetta.

Kouluverkolla, palveluverkolla ja ihmisten arjella on läheinen kytkentä. Siksi on tärkeää, että kouluverkon suunnittelussa kiinnitetään huomiota ihmisten arjen sujuvuuteen ja kunnan muuhun palveluverkkoon. Kokonaisvaltainen tarkasteluotte auttaa tunnistamaan jo olemassa olevia tai jopa kehittämään aivan uudenlaisia vaihtoehtoja mekaaniselle kouluverkon supistamiselle.

Yleiset lähteet

Bergroth, Mari (2015): Kotimaisten kielten kielikylpy. Vaasan yliopiston julkaisuja, Selvityksiä ja raportteja 202. http://www.uva.fi/materiaali/pdf/isbn_978-952-476-617-3.pdf. Viitattu 24.11.2015

Bernelius, Venla (2013): Eriytyvät kaupunkikoulut. Helsingin peruskoulujen oppilaspohtien erot, perheiden kouluvalinnat ja oppimistuloksiin liittyvät aluevaikutukset osana kaupungin eriytymiskehitystä. Helsingin kaupungin tietokeskus, Tutkimuksia 2013:1, 221.

Black, Sandra E. (1997): Do better schools matter? Parental valuation of elementary education. Federal Reserve Bank of New York, Research Paper No. 9729. 41 s.

Bogart, William T. & Brian A. Cromwell (2000): How much is a neighbourhood school worth? *Journal of Urban Economics* 47, 280–305.

Collins D. & T. Coleman (2008): Social geographies of education: looking within, and beyond, school boundaries. *Geography Compass* 2:1, 281–299.

Egelund, Niels & Laustsen, Helen (2006): School closure: What are the consequences for the local society. *Scandinavian Journal of Educational Research* 50:4, 429–439.

Eksote = Etelä-Karjalan sosiaali- ja terveyspiiri (2015). Mallu-auto. <http://www.eksote.fi/fi/terveyspalvelut/muutpalvelut/mallu/sivut/default.aspx>. Viitattu 16.11.2015.

Fack, Gabrielle & Grenet, Julien (2007): Do better schools raise housing prices? Evidence from Paris school zoning. *Journal of Public Economics* 91:1-2, 59–77.

From, Tuuli (2013): ”Kaksi kieltä, kaksi mieltä”. Diskurssianalyttinen tutkimus identiteettien rakentumisesta koulukieli-keskustelussa. Pro Gradu -tutkielma, Yleinen ja aikuiskasvatustiede, Käyttäytymistieteiden laitos, Helsingin yliopisto. <https://helda.helsinki.fi/bitstream/handle/10138/42276/kaksikie.pdf?sequence=1>. Viitattu 24.11.2015

Gibbons, Steve & Machin, Stephen (2002): Valuing English primary schools. Department of Geography and Environment and Centre for Economic Performance, London school of Economics. 33 s.

Haartsen, Tilda & Van Wissen, Leo (2012): Causes and consequences of regional population decline for primary school. *Tijdschrift voor Economische en Sociale Geografie*, Vol 103:4, 487–496.

Ilmarinen, Katja & Peltomäki, Pirja (2014): Iäkkäiden yhteisöllinen asuminen maaseudulla. http://www.maaseutupolitiikka.fi/files/3038/lakkaiden_yhteisollinen_asuminen_maaseudulla.pdf. Viitattu 16.11.2015

Irwin, Bill & Seasons, Mark (2012): School Closure Decision-Making Processes: Problems and Prospects. *Canadian Journal of Urban Research*, Volume 21:2, 45–67.

Karjalainen, Tommi, Korhonen, Kari, Kytölä, Tomi, Vikberg, Thomas, Alila, Kirsi ja Vuorinen, Lea 2016. Kasvatus- ja koulutuspalvelut. Teoksessa: Peruspalvelujen tila -raportti 2016, osa II. Valtiovarainministeriön julkaisu 9/2016. <http://vm.fi/documents/10623/2326012/Peruspalvelujen+tila+-raportti+2016+osa+2.pdf/9996a87d-0fcf-410d-a8ee-042be89e978c?version=1.0>. Cited 27.6.2016.

Karvonen, Juha, Eskelinen Lieselotte ja Aunola, Anu (2009): Kunta- ja palvelurakenne uudistuu, miten koulutuspalvelut järjestetään? Perusopetus ja lukiokoulutus Paras-uudistuksessa. Kuntaliiton verkkojulkaisu. <http://shop.kuntatyonantajat.fi/uploads/p090122120420F.pdf>. Viitattu 18.3.2016.

Kuopila, Antti & Nieminen, Ville (2014): Lähipalvelut – mitä nekin nyt ovat? Kuntaliitto. http://shop.kunnat.net/product_details.php?p=3056. Viitattu 16.11.2015

- Lappeenranta (2015). Länsialueen palveluverkko. <http://www.lappeenranta.fi/fi/Osallistu-ja-vaikuta/Lansialueen-palveluverkko>. Viitattu 17.11.2015.
- Mehtäläinen, Jouko, Jokinen, Hannu ja Välijärvi, Jouni (2011): Koulutuspalvelut ARTTU-kunnissa. Koulutuksen saatavuus ja saavutettavuus. Paras-ARTTU-ohjelman tutkimuksia nro 18. Suomen Kuntaliitto, Helsinki.
- Mehtäläinen, Jouko, Jokinen, Hannu ja Välijärvi, Jouni (2013): Kuntarakenne muutoksessa – entä koulutuspalvelut? Paras-ARTTU-tutkimusohjelman tutkimuksia nro 26. Acta nro 246. Jyväskylän yliopisto & Suomen Kuntaliitto. http://shop.kunnat.net/product_details.php?p=2843. Viitattu 29.2.2016.
- Meklin, Pentti ja Pukki, Heikki 2016. Kuntien kirjanpidollinen ja rahoituksellinen tasapaino. Osa II ARTTU2-tutkimuskuntien tasapainon tulkintaa. ARTTU2-tutkimusohjelman julkaisusarja Nro 4/2016. Suomen Kuntaliitto.
- Nieminen, Ville & Jäppinen, Tuula (2015): Asiakaslähtöinen lähipalveluiden kehittäminen. Kuntaliitto. http://shop.kunnat.net/product_details.php?p=3099. Viitattu 16.11.2015
- Nyrhinen, Jussi, Tantarimäki, Sami, Nieminen, Ilkka, Koivisto, Janne ja Skippari, Mika (2015): Saisiko olla yksityisiä ja julkisia palveluita kyläkaupasta? http://www.pty.fi/fileadmin/user_upload/tiedostot/Julkaisut/Esitteet/Kylakauppaesite_web.pdf. Viitattu 17.11.2015
- Oncescu, Jacquelyn & Giles, Audrey R. (2012): Changing relationships: the impacts of a school's closure on rural families. *Leisure/Loisir*, Vol 36:2, 107–126.
- Pekola-Sjöblom, Marianne (2014): Kuntalaiset ja kunnat muutoksessa. Paras-ARTTU-tutkimusohjelman tutkimuksia nro 31. Acta 256. Suomen Kuntaliitto. file:///C:/Users/samta/Downloads/acta256_ebook.pdf. Viitattu 18.3.2016.
- Rantanen, Manu (2014). Koulurakennus ei ole vain koulun rakennus – Kyläkoulun toiminnan uudistaminen haastaa uuteen yhteistyöhön. Teoksessa: Tantarimäki, Sami, Komulainen, Sirkka, Rantanen, Manu ja Heikkilä, Elli (2014). Vastavirtaan ja valtavirtaan – avauksia kyläkoulukeskusteluun. Siirtolaisuusinstituutin tutkimuksia A 52, 86–98. Turku.
- Rimpelä, Matti & Rimpelä, Markku (2015): Säästöjä lapsiperheiden palveluremontilla. Kunnallissalan kehittämissäätiö. http://www.kaks.fi/sites/default/files/TutkJulk_93_net.pdf. Viitattu 16.11.2015.
- Sosiaali- ja terveysministeriö & Valtiovarainministeriö 2016. Alueuudistus. <http://alueuudistus.fi/etusivu>. Viitattu 27.6.2016
- Sundman, Marketta (2013): Tarvitaanko Suomessa kaksikielisiä kouluja? Selvitys kaksikielisten koulujen eduista ja haitoista suomenkielisten ja ruotsinkielisten kannalta. *Magma-Studier* 4/2013. http://magma.fi/images/stories/reports/ms1304_webb_fi.pdf. Viitattu 24.11.2015.
- Suomen Kuntaliitto (2015a): Palveluliikenteen kilpailuttaminen. <http://www.kunnat.net/fi/asiantuntijapalvelut/mal/liikenne/joukkoliikenne/palveluliikenne/Sivut/default.aspx>. Viitattu 16.11.2015.
- Suomen Kuntaliitto (2015b): Suunnitelma ikääntyneen väestön tukemiseksi. <http://www.kunnat.net/fi/asiantuntijapalvelut/soster/sosiaalipalvelut/ikaantyneet/ikaantymispoliittiset-strategiat/Sivut/default.aspx>. Viitattu 16.11.2015.
- Suomen Kuntaliitto (2015c): Kotihoito. <http://www.kunnat.net/fi/asiantuntijapalvelut/soster/sosiaalipalvelut/ikaantyneet/kotihoito/Sivut/default.aspx>. Viitattu 17.11.2015
- Suomen Kuntaliitto (2015d): Kunta-KAPA. Kansallisen palveluarkkitehtuurin edistäminen kuntasektorilla. <http://www.kunnat.net/fi/palvelualueet/projektit/kuntakapa/Sivut/default.aspx>. Viitattu 16.11.2015
- Suomen Kuntaliitto (2015e): Asuminen, elinympäristö ja ikääntyvä väestö. <http://www.kunnat.net/fi/asiantuntijapalvelut/soster/sosiaalipalvelut/ikaantyneet/elinymparisto/Sivut/default.aspx>. Viitattu 16.11.2015
- Suomen Kuntaliitto (2015f). ARTTU2 –tutkimusohjelma. <http://www.kunnat.net/fi/palvelualueet/projektit/arttu2/tutkimuskunnat/Sivut/default.aspx>. Viitattu 14.8.2015
- Suomen Kuntaliitto 2016. Sivistyspalvelut tulevaisuuden kunnassa. Tulevaisuuden kuntien roolit –powerpoint. <http://www.kunnat.net/fi/asiantuntijapalvelut/opeku/uusikunta/Sivut/default.aspx>. Viitattu 10.10.2016.
- Suomen ympäristökeskus (2013). Kaupunki-maaseutu-luokitus. http://www.ymparisto.fi/fi-FI/Elinymparisto_kaavoitus/Yhdyskuntarakenne/Tietoa_yhdyskuntarakenteesta/Kaupunki-maaseutu_luokitus. Viitattu 6.11.2015.
- Tainio, Liisa & Harju-Luukkainen, Heidi (2013, toim.): Kaksikielinen koulu: tulevaisuuden monikielinen Suomi = Tvåspråkig skola: ett flerspråkigt Finland i framtiden. Kasvatusalan tutkimuksia 62. Suomen kasvatustieteellinen seura. Jyväskylä.
- Tantarimäki, Sami (2014): Kyläkoulukeskustelun muuttuva sisältö – Kohdekuntien sivistysjohdon näkemyksiä ja kansainvälisiä ja kotimaisia havaintoja. Teoksessa: Tantarimäki, Sami, Komulainen, Sirkka, Rantanen, Manu ja Heikkilä, Elli (2014). Vastavirtaan ja valtavirtaan – avauksia kyläkoulukeskusteluun. Siirtolaisuusinstituutin tutkimuksia A 52, 34–60. Turku.
- Tantarimäki, Sami & Törhönen, Anni (2016): Kouluverkkomuutos ARTTU2-kunnissa 2000-luvulla. Uutta ARTTU2-ohjelmasta julkaisuja nro 2/2016. Suomen Kuntaliitto. http://shop.kunnat.net/product_details.php?p=3208
- Tantarimäki, Sami & Törhönen, Anni (2017). Kouluverkko muuttuu – entä kouluverkkosuunnittelu? Katsaus kouluverkkokeskusteluun Suomen kunnissa valtuustokaudella 2013–2017. Kunnallissalan Kehittämissäätiö. Julkaistaan 2017.
- Taylor C. (2002): Geography of the 'new' education market: Secondary school choice in England and Wales. Aldershot: Ashgate.

Turku (2016). Etäopetus. <http://info.edu.turku.fi/etaopetus/>. Viitattu 8.3.2016.

Valtioneuvosto (2015). Pääministeri Juha Sipilän hallituksen ohjelma. <http://valtioneuvosto.fi/sipilan-hallitus/hallitusohjelma>. Viitattu 18.3.2016.

VM=Valtiovarainministeriö (2015). Yhteisen asiakaspalvelun pilotoinnin seuranta- ja arviointiraportti. <http://vm.fi/julkaisu?pubid=6409>. Viitattu 17.11.2015

Witten, Karen, McCreanor, Robin Kearns & Laxmi Ramasubramanian (2001): The impacts of a school closure on neighbourhood social cohesion: narratives from Invercargill, New Zealand. *Health & Place* 7, 307–317.

Kuntalähteet

Askola (2014). Palveluverkkoselvitys 2014–2025. http://www.askola.fi/uploads/files/Askola_palveluverkkoselvitys.pdf. Viitattu 14.10.2016

Espoo (2016). Ohjeita käyttäjälähtöiseen oppimisympäristön kehittämiseen. Joustavat oppimisen tilat -kehittämishankkeen tuloksia. http://www.espool.fi/materiaalit/paivahoito_ja_kouluus/verkkolehti/jot2016/. Viitattu 14.10.2016.

Kotka (2012). Palveluverkkoselvitys ja palvelustrategia 2020. http://www.kotka.fi/instancedata/prime_product_julkaisu/kotka/embeds/kotkawwwstructure/19657_Kotka_palv-verkkoselv_palvstrat_valt151012.pdf. Viitattu 28.10.2015.

Lappeenranta (2015). Länsialueen palveluverkko. <http://www.lappeenranta.fi/fi/Osallistu-ja-vaikuta/Lansialueen-palveluverkko>. Viitattu 14.10.2016.

Oulu (2013). Oulun palvelumalli 2020. http://www.ouka.fi/c/document_library/get_file?uuid=6e7d2bc0-09e7-4450-ab29-82d6a5f338db&groupId=52058. Viitattu 17.11.2015

Oulu (2015). Oulun kaupungin talousarvio 2016 ja taloussuunnitelma 2017–2018. <http://www.ouka.fi/oulu/paatoksenteke-ja-hallinto/talous>. Viitattu 26.10.2015

Salo (2014). Kouluverkkoselvitys. https://www.otakan-taa.fi/download/Kouluverkkoselvitys_2014_270214_korjattu_liitteineenpdf/76fce7e5-9016-482c-9ed4-f69989c-da8b6/11200. Viitattu 3.11.2015

Salo (2015). Salon kaupungin valtuusto 16.11.2015. <http://salo.tjhosting.com/kokous/20153469.HTM>. Viitattu 17.11.2016.

Sipoo (2010). Sipoon opetustoimen palveluverkko. https://www.sipoo.fi/easydata/customers/sipoo/files/2007_sivistys/SIPOON_raportti090410.pdf. Viitattu 14.10.2016.

Tampere (2015). Tulevaisuuden palvelumalli. <http://www.tampere.fi/tampereen-kaupunki/talous-ja-strategia/tulevaisuuden-palvelumalli.html>. Viitattu 17.11.2015

Vaasa (2015a). Varhaiskasvatus- ja perusopetuslautakunta 9.12.2015 § 95. <http://ktweb.vaasa.fi/ktweb/>. Viitattu 10.3.2016.

Vaasa (2015b). Suomenkielisen perusopetuksen palvelu- ja kouluverkkoselvitys 2015. http://www.vaasassa.com/teerikiila/SUOMENKIELISEN_PERUSOPETUKSEN_PALVELU_JA_KOULUVERKKOSELVITYS_2015_jatko.pdf. Viitattu 6.11.2015.

Medialähteet

Etelä-Saimaa (2016a). Työryhmä esittää Länsialueen kouluverkon keskittämistä. <http://www.esaimaa.fi/Online/2016/01/27/Ty%C3%B6ryhm%C3%A4%20esitt%C3%A4%C3%A4%20L%C3%A4nsialueen%20kouluverkon%20keskitt%C3%A4mist%C3%A4%20E2%80%94%20vain%20Sammonlahden%20ja%20Lappeen%20koulu%20jatkaisivat/2016120219952/4>. Viitattu 10.3.2016.

Helsingin Sanomat (2015). Espoo aikoo myydä koulujaan sijoittajille. *Helsingin Sanomat* 23.10.2015

Helsingin Sanomat (2016a). Jäljelle jäi vain yksi kauppa. *Helsingin Sanomat* 23.10.2016.

Helsingin Sanomat (2016b). Koulupula ratkesi yllättävästi Lautasaressa: Yritys rakensi koulun omaan toimitaloonsa. <http://www.hs.fi/kaupunki/a1470883067366>. Viitattu 14.10.2016

Imatralainen (2015). Lappeenrannan uusi kouluverkko: Pimitäkö kaupunki kustannukset? <http://www.imatralainen.fi/artikkeli/311243-lappeenrannan-uusi-kouluverkko-pimitaako-kaupunki-kustannukset>. Viitattu 28.10.2015

Kymen Sanomat (2016). Oppilaat aloittivat Karhuvuoren koulussa. <http://www.kymensanomat.fi/Online/2016/01/07/Oppilaat%20aloittivat%20Karhuvuoren%20koulussa%20E2%80%94%20katso%20video!/2016320117250/4>. Viitattu 14.10.2016.

Pohjalainen (2014). Pieni, edullinen asevelikylän koulu. <http://www.pohjalainen.fi/mielipide/yleis%C3%B6lt%C3%A4/peeni-edullinen-aseveliky%C3%A4n-koulu-1.1712430>. Viitattu 6.11.2015.

Rakennuslehti (2016). Pudasjärven hirsikoulu on ylpeästi maailman suurin. <http://www.rakennuslehti.fi/2016/08/pudasjarven-hirsikoulu-on-ylpeasti-maailman-suurin/>. Viitattu 14.10.2016.

Turun Sanomat (2015). Masku harkitsee vuokrakoulua. *Turun Sanomat* 22.11.2015

Turun Sanomat (2016). Yli-Maarian Ypsilon rakenteille ensi vuonna. *Turun Sanomat* 30.9.2016.

Törmi, Paavo (2016). Oulun kouluverkkokyselyyn pääsee vastaamaan vaikka heti. <http://www.radiopooki.fi/uutiset-ja-haastattelut/oulu-kouluverkkokyselyyn-paasee-vastaamaan-vaikka-heti/40/5559>. Viitattu 15.3.2016.

Yle (2014). Jyväskylä aikoo laajentaa ylijäämäruuan myyntiä. <http://yle.fi/uutiset/3-7187018>. Viitattu 14.10.2016.

Yle (2015). Ihastjärven kylällä pelätään, että vastarakennettu koulu lakkautetaan ja raahataan pois – ”Se on hyvin tärkeä paikka meille”. <http://yle.fi/uutiset/3-8380781>. Viitattu 14.10.2016.

Tilastolähteet

PTY = Päivittäistavarakauppa ry (2013). Päivittäistavarakaupan tilastot. <http://www.pty.fi/julkaisut/tilastot/>. Viitattu 14.10.2016.

Suomen yleisten kirjastojen tilasto (2013). <http://tilastot.kirjastot.fi/>. Viitattu 14.10.2016.

Tilastokeskus. Kuntaliiton ARTTU2-tutkimusohjelman käyttöön tilaama Tilastokeskuksen oppilaitosrekisteriaineisto vuosilta 2000–2014 (koordinaatein) sekä Tilastokeskuksen sivuilta saatavaa StatFin -tilastotietokanta-aineistoa.

ARTTU2-tutkimusohjelma

Kunnissa toteutettujen ja tulevien uudistusten arviointitutkimusohjelma 2014–2018 eli ARTTU2 on useasta osaprojektista koostuva tutkimuskokonaisuus. Sen tavoitteena on tuottaa systemaattista ja vertailukelpoista tutkimustietoa kuntien koskevien uudistusten ja kehittämistoiminnan vaikutuksista. Se selvittää, miten uudistukset ovat vaikuttaneet mm. kuntien palveluihin, talouteen, demokratiaan ja johtamiseen, henkilöstövoimavaroihin sekä yhdyskuntarakenteeseen ja elinvoimaan.

Ohjelmassa on mukana 40 tutkimuskuntaa, jotka edustavat erikokoisia ja -tyyppisiä kuntia eri puolilta Suomea.

Tutkimuskunnat ovat Askola, Espoo, Hattula, Hirvensalmi, Hollola, Hämeenlinna, Inari, Jyväskylä, Kankaanpää, Keitele, Keimiönsaari, Keuruu, Kokkola, Kotka, Kurikka, Kuusamo, Lappeenranta, Lempäälä, Liperi, Mikkeli, Mustasaari, Nivala, Oulu, Paltamo, Parkano, Petäjävesi, Pudasjärvi, Raasepori, Raisio, Rautalampi, Salo, Sipoo, Säkyä, Tampere, Tornio, Turku, Vaasa, Vantaa, Vimpeli, Vöyri.

ARTTU2 on jatkoa vuosina 2008–2012 toteutetulle, vastaavantyyppiselle Paras-arviointitutkimusohjelmalle.

Ohjelma on eri tutkimus- ja rahoittajatahojen yhteinen, ja sitä koordinoi Kuntaliitto.

Lisätietoja ARTTU2-tutkimusohjelmasta: www.kunnat.net/arttu2

Liite 1: Kouluverkkoselvitykset, selvitysten kattamat kunnalliset palvelut sekä selvitysten tavoite ARTTU2-tutkimuskunnissa valtuustokaudella 2013–2016 (tilanne keväällä 2016)

Kunnat kokoluokittain*	Selvitys	Selvityksen kattamat kunnalliset palvelut	Selvityksen tavoite	N
Alle 5 000 as.				1
Askola*	Tulevaisuuden koulu – Askolan kouluverkko (2014) Palveluverkkoselvitys 2014–2015	Koulutuspalvelut	Tulevaisuuden oppimisympäristö -strategia, uudet toimintamallit	1
Hirvensalmi	-	-	-	0
Keitele	-	-	-	0
Paltamo	-	-	-	0
Petäjävesi	-	-	-	0
Rautalampi	-	-	-	0
Säkylä*	-	-	-	0
Vimpeli	-	-	-	0
5 000–10 000 as.				0
Hattula	-	-	-	0
Inari	-	-	-	0
Kemiönsaari	-	-	-	0
Parkano	-	-	-	0
Pudasjärvi	-	-	-	0
Vöyri	-	-	-	0
10 001–20 000 as.				3
Kankaanpää	Kaupungin säästöohjelma (2014)	Koulutuspalvelut	Talous/säästöt	1
Keuruu	-	-	-	0
Kurikka*	-	-	-	0
Kuusamo	-	-	-	0
Liperi	Yläkouluselvitys (2013)	Koulutuspalvelut	Talous/säästöt	1
Mustasaari	Mustasaaren koulu- ja päivähoitorakenteita tarkistavan toimikunnan loppuraportti (2015)	Kasvatus- ja koulutuspalvelut	Talous, opetuksen laatu, koulu- ja päivähoitorakenteiden uudistaminen (suomen- ja ruotsinkielinen)	1
Nivala	-	-	-	0
Sipoo	-	-	-	0
20 001–50 000 as.				3
Hollola	Kouluverkkoselvitys (2013)	Koulutuspalvelut	Talous/säästöt	1
Kokkola	Perusopetuksen kouluverkkosuunnitelma (suomen- ja ruotsinkielinen, 2015)	Koulutuspalvelut	Talous/säästöt, oppimisympäristö, lähikouluverkon säilyminen, aluekehitys, elinkaarimalli (perusopetuksen ja varhaiskasvatus yhteen)	1
Lempäälä	-	-	-	0
Raasepori	Raasepori 2020 -palveluverkko (2016) Koulurakenneselvitys (suomen- ja ruotsinkielinen, 2016)	Koulutuspalvelut osana kunnan palveluverkkoa	Tehokkaampia tapoja tuottaa palveluja kaupunkilaisille. Opetustoimen tehostaminen	1
Raisio	-	-	-	0
Tornio	-	-	-	0

50 001–100 000 as.				5
Hämeenlinna	Palveluverkkoselvitys (2015) Kanta-Hämeenlinnan lasten ja nuorten palveluiden palveluverkkosuunnitelma (2014)	Toisen asteen opetus, perusopetus, esiopetus, päivähoito, neuvola, nuorisotilat, leikkipaikat	Tehokkaampia tapoja tuottaa palveluja kaupunkilaisille. Lasten ja nuorten palvelut osa kokonaisuutta, jossa tarkastelussa palveluiden kokonainen rakennusten kunto, tilaongelmat	1
Kotka	-	-	-	1
Lappeenranta	Länsialueen palveluverkko (2015)	Perusopetus, päivähoito, nuorisotyö, liikunta, kirjasto	Pedagogiset, taloudelliset, rakennustekniset ja ympäristölliset perusteet	1
Mikkeli	Varhaiskasvatuksen ja perusopetuksen palveluverkkoselvitys (2015)	Kasvatus- ja koulutuspalvelut	Tuottavuus ja tehokkuus, parempi kasvun ja oppimisen polku, parempi varhainen puuttuminen yhteisten resurssien avulla	1
Salo	Kouluverkkoselvitys (2014)	Kasvatus- ja koulutuspalvelut	Talous/säästöt, selvitys osa hyvinvointipalvelujen palveluverkon kokonaissuunnitelmaa	1
Vaasa	Suomenkielisen perusopetuksen palvelu- ja kouluverkko	Koulutuspalvelut	Talous/säästöt	1
Yli 100 000 as.				5
Espoo	-	-	-	0
Jyväskylä	Päiväkoti- ja kouluverkkoselvitys (2014)	Kasvatus- ja koulutuspalvelut	Tilankäytön tehokkuus: päivittää käytössä olevien tilojen määrä, sijainti ja tulevien investointien laajuus sekä ajoitus Taustalla kaupungin yhdyskuntarakenteen strategiset kehittämissuunnitelmat	1
Oulu	Kouluverkkoselvitys (2016) Oulun palvelumalli 2020 (2015)	Sivistys-, hyvinvointi- ja kulttuuripalvelut	Sivistys- ja kulttuuripalvelukokonaisuuksien luominen, palveluverkon tiivistäminen, uudisrakentamisen välttäminen, kasvava oppilasmäärä	1
Tampere	Perusopetuksen kouluverkon tarkastelu (2013) Tulevaisuuden palvelumalli (2015)	Koulutuspalvelut osana laajempaa palvelutarkastelua	Kouluverkko liittyi hyvinvointipalvelujen palveluverkon kehittämiseen Palveluverkkoajattelun uudistamisen taustalla alueellinen, tarvelähtöinen tarkastelu, asiakkuuden hallinnan kehittäminen, matalan kynnyksen palvelujen kehittäminen sekä talous	1
Turku	Sivistystoimialan palveluverkko 2015–2020 (2014)	Kasvatus- ja koulutuspalvelut	Talous/säästöt, tilat	1
Vantaa	Kouluverkkoselvitys (2015) Kouluverkkoselvitys/ Perusopetuksen säästösuunnitelma (2013)	Koulutuspalvelut	Talous/säästöt	1
				17

*tähdellä merkityt kunnat Askola, Säkyä ja Kurikka vuoden 2014 väestömäärän mukaisessa kuntakokoluokassa.