

Olavi Kallio

Paikallistalouden lähtökohdat ARTTU- tutkimuskunnissa

Paras-ARTTU-ohjelman tutkimuksia nro 4

Kuntaliiton
VERKKOJULKAISU

PARAS **ARTTU**
STRUKTURER



Olavi Kallio

ISBN 978-952-213-644-2 (pdf)
© Suomen Kuntaliitto
Helsinki 2010

Suomen Kuntaliitto
Toinen linja 14
PL 200
00101 Helsinki
Tel 09 7711
Fax 09 771 2291
www.kunnat.net

Sisältö

1	Johdanto	4
2	Väestön määrä ja rakenne ARTTU-tutkimuskunnissa	6
2.1	Väestön määrä ja sen muutos vuosina 2000–2006 sekä vuosina 2007–2008	6
2.2	Väestömuutoksen osatekijät tutkimuskunnissa	8
2.3	Väestön ikärakenne ja sen muutokset tutkimuskunnissa vuosina 2000–2006	11
2.4	Ennuste tutkimuskuntien väestökehityksestä vuoteen 2025	16
3	Työpaikat ja työssäkäynti ARTTU-tutkimuskunnissa	20
3.1	Työpaikat tutkimuskunnissa vuosina 2001–2006	20
3.2	Työpaikkojen toimialoittainen jakautuminen tutkimuskunnissa	24
3.3	Työllinen työvoima ja työpaikkaomavaraisuus tutkimuskunnissa	25
4	Päätelmät: Paikallistalouden lähtökohdat ARTTU-tutkimuskunnissa	29
	Paikallistalouden olosuhteet eriytyvät ARTTU-kunnissa	29
	Lähteet	30
	Liitteet	
	Liite 1. Paras-ARTTU-tutkimusohjelman tutkimusten analysoinnissa käytetyt pääluokitukset	31
	Liite 2. ARTTU-tutkimuskunnat ARTTU-ohjelman Paras-luokituksen ja tilastollisen kuntaryhmituksen ristiintaulukoinnin mukaan tarkasteltuna	35
	Liite 3. ARTTU-tutkimuskuntien asukasluvut vuosina 2000 ja 2006 sekä muutos vuosina 2000–2006 (N = 40)	37
	Liite 4. ARTTU-tutkimuskuntien väestö vuonna 2000 sekä väestömuutoksen keskeiset osatekijät vuosina 2000–2006 (N = 40)	38
	Liite 5. ARTTU-tutkimuskuntien työpaikat vuosina 2001 ja 2006 sekä muutos 2001–2006 (N = 40)	39
	Liite 6a. ARTTU-tutkimuskuntien työpaikat toimialoittain vuonna 2006 kolmijaon mukaan (TOL 2002) (N = 40)	40
	Liite 6b. ARTTU-tutkimuskuntien työpaikkojen muutos sekä suhteelliset muutokset toimialoittain vuosina 2001–2006 kolmijaon mukaan (TOL 2002), prosenttisyyskää (N = 40)	41
	Liite 7. ARTTU-tutkimuskuntien työpaikkaomavaraisuus vuosina 2001 ja 2006 sekä muutos 2001–2006 (N = 40)	42

1 Johdanto

Tässä raportissa kunnan aluetta ja kuntaa tarkastellaan paikallistaloutena, jonka ominaisuudet osaltaan määrittävät kuntaorganisaation toimintaedellytyksiä ja toimintaa. Tutkimus on osa Paras-arviointitutkimusohjelmaa (ARTTU) ja tämä raportti on julkaistu osana raporttia ”*Matkalla kohti suuruuden ekonomiaa? Kunta- ja paikallistalouden lähtökohtia Paras-hankkeessa*” (Paras-ARTTU-ohjelman tutkimuksia nro 3, Kuntaliitto 2010).

Raportissa tarkastellaan ARTTU-ohjelman tutkimuskuntien paikallistalouden olosuhdetekijöitä niin kuin ne tilastoista ilmenevät, ei kuntien olosuhteiden parantamiseksi toteuttamia toimenpiteitä. ARTTU-hankkeen loppuvaiheessa tarkastellaan olosuhteiden muutoksia ja niiden yhteyttä kuntien tekemiin valintoihin. Voidaanko esimerkiksi nykyiseen paikallistalouden eriytymiskehitykseen vaikuttaa Paras-hankkeen mukaisilla toimenpiteillä? Viitekehys ja ARTTU-kuntien vaihtoehdot perusluokitukset on esitetty ARTTU-taloustutkimuksen 2. luvussa (ks. edellä mainittu tutkimusraportti). Tutkimusohjelmaan valitut 40 kuntaa (vuoden 2009 kuntajaon mukaan) jakautuvat liitteessä 1 esitettyihin luokkiin ja ryhmiin. Kuntien alkutilannetta kuvataan tarkemmin liitteissä 1 ja 2.

ARTTU-taloustutkimuksessa kuntatalous on tiivistynyt kahteen näkökulmaan. Ensinnäkin kunta nähdään organisaatiotaloutena, joka järjestää ja tuottaa palveluja kuntalaisille. Toiseksi, kunta nähdään paikallistaloutena ja toimijana, joka vaikuttaa paikallisen yhteisön taloudellisiin ja muihin toimintaedellytyksiin.

Jälkimmäisen näkökulman mukaan kunta on paikallistalouden yksikkö, jolla on alueelliset rajat ja jossa kuntalaiset elävät ja yritykset toimivat. Monissa tapauksissa kunta on osa laajempaa aluekokonaisuutta, jota näkökulmasta riippuen voidaan kutsua talousalueeksi, työssäkäyntialueeksi tai seutukunnaksi ja joka siten ylittää kuntien hallinnolliset rajat. Tämä näkökulma tulee korostuneesti esiin Paras-laissa (5.1 §), jonka mukaan ”kunnan tulee muodostua työssäkäyntialueesta tai muusta sellaisesta toiminnallisesta kokonaisuudesta, jolla on taloudelliset ja henkilöstövoimavaroihin perustuvat edellytykset vastata palveluiden järjestämisestä ja rahoituksesta” (Laki 169/2007).

Kunta paikallistaloutena ja kunta palveluja järjestävänä organisaatiotaloutena ovat kiinteästi vuorovaikutuksessa keskenään. Talousyksikkönä kunta voi edistää alueensa elinvoimaisuutta maankäytön, asunto- ja elinkeinopolitiikan ja hyvien palveluiden avulla. Paikallistalouden kasvava vireys taas edistää kuntalaisten tuloja ja sitä kautta kunnan verotuloja. Näillä verotuloilla kunta sitten järjestää kuntalaisille palveluja, mistä aiheutuvat kunnan menot.

Huomion kohteina ovat seuraavat paikallistalouden tekijät ja niiden ominaisuudet: väestö (määrä, ikärakenne ja muutos) sekä työpaikat (määrä ja muutos toimialoittain) sekä työikäisen väestön työssäkäynti ja työpaikkaomavaraisuus. Nämä tekijät määrittävät kuntien paikallistalouksia, niiden kehitymis- ja kehittämismahdollisuuksia. Tekijät ovat luonteeltaan dynaamisia, eli niiden tilassa tapahtuu ajan funktiona muuttumista/kehittymistä. Keskeisiä tekijöitä paikallistaloudessa – kun tarkastellaan yhden kunnan aluetta – ovat väestö (väestön ikärakenne ja ammattiasema), yritystoiminta (työpaikat ja työssäkäynti) sekä näiden muutokset vuosina 2000–2012. Tutkimuksen ensimmäisessä, vuonna 2009 toteutetussa vaiheessa tarkastellaan paikallistalouksien tilannetta ja muutosta ennen kunta- ja palvelurakennemuutosta vuosina 2000–2006. Tämä vaihe antaa tarvittavat vertailutiedot, kun seuraavina vuosina tarkastellaan Paras-lainsäädän-

nön voimassaoloaikana (ja mahdollisesti sen jälkeen) tapahtuneita paikallistalouksien muutoksia. *Paikallistalouden tarkastelu perustuu siis olemassa oleviin tilastoihin ja vuoden 2009 mukaiseen kuntajakoon ($N = 40$), jonka mukaisina Tilastokeskus on julkaissut tässä luvussa tarkastellut tiedot.*

2 Väestön määrä ja rakenne ARTTU-tutkimuskunnissa

2.1 Väestön määrä ja sen muutos vuosina 2000–2006 sekä vuosina 2007–2008

Koko maassa väestö on vuosien 2000–2006 aikana kasvanut 1,8 prosenttia. Vastaava lisäys on suurempi ARTTU-tutkimuskunnissa: 2,9 prosenttia. Otokseen on siis valikoitunut keskimääräistä enemmän asukasluvultaan kasvavia kuntia. Kaikkien tutkimuskuntien väestötiedot vuosilta 2000 ja 2006 löytyvät liitteestä 4. Taulukossa 1 on esitetty väestötiedot kokoluokituksen mukaan.

Taulukko 1. ARTTU-tutkimuskuntien asukasluvut vuosina 2000 ja 2006 sekä muutos vuosina 2000–2006 kuntakokoluokittain¹ (N = 40)

Kuntakokoluokitus	N	Asukasluku v. 2000	Asukasluku v. 2006	Muutos v. 2000–2006	Muutos, %
Alle 5 000 as.	6	20 366	19 387	-979	-4,8 %
5 000–10 000 as.	7	61 254	57 950	-3 304	-5,4 %
10 001–20 000 as.	8	124 892	131 609	6 717	5,4 %
20 001–50 000 as.	8	204 612	208 658	4 046	2,0 %
50 001–100 000 as.	8	511 726	522 946	11 220	2,2 %
Yli 100 000 as.	3	413 143	434 167	21 024	5,1 %
ARTTU-kunnat yht.	40	1 335 993	1 374 717	38 724	2,9 %
Koko maa yht.		5 181 115	5 276 955	95 840	1,8 %

Alle 10 000 asukkaan kunnissa väestömuutos on ollut selvästi negatiivinen. Vastaavasti yli 10 000 asukkaan kunnissa väestö on lisääntynyt – suhteellisesti voimakkaimmin yli 100 000 asukkaan kaupungeissa (5,1 %) ja hieman yllättävästi vielä tätäkin voimakkaammin 10 001–20 000 asukkaan kunnissa (5,4 %). Yhtenä syynä tähän on se, että 10 001–20 000 asukkaan kuntaluokkaan on valikoitunut useita kuntia, jotka ovat suurten asutuskeskusten vaikutusalueella ja siten voimakkaasti kasvavia kuntia. Tällaisia ovat Haukipudas, Lempäälä, Lieto, Mustasaari ja Sipoo.

Taulukossa 2 kuvataan tutkimuskuntien asukasluvut vuosina 2000 ja 2006 sekä muutos vuosina 2000–2006 tilastollisen kuntaryhmituksen ja ARTTU-luokituksen mukaan.

¹ Lähde: ”Väestö iän ja sukupuolen mukaan 2000–2008.” Tilastokeskuksen Altika-tietokanta.

Taulukko 2. ARTTU-tutkimuskuntien asukasluvut vuosina 2000 ja 2006 sekä muutos vuosina 2000–2006 tilastollisen kuntaryhmittymisen ja ARTTU-ohjelman Paras-luokituksen mukaan² (N = 40)

	N	Asukasluku v. 2000	Asukasluku v. 2006	Asukasluvun muutos v. 2000–2006	Asukasluvun muutos v. 2000–2006, %
Tilastollinen kuntaryhmittymys:					
Kaupunkimaiset kunnat	19	1 100 577	1 140 502	39 925	3,6 %
Taajaan asutut kunnat	11	180 348	182 579	2 231	1,2 %
Maaseutumaiset kunnat	10	55 068	51 636	-3 432	-6,2 %
ARTTU-luokitus:					
Liitoskunnat	11	464 979	479 506	14 527	3,1 %
Syvenevän yhteistyön kunnat	10	103 408	104 685	1 277	1,2 %
Muut kunnat	10	256 020	258 366	2 346	0,9 %
Kaupunkiseutukunnat	9	511 586	532 160	20 574	4,0 %
Yhteensä	40	1 335 993	1 374 717	38 724	2,9 %

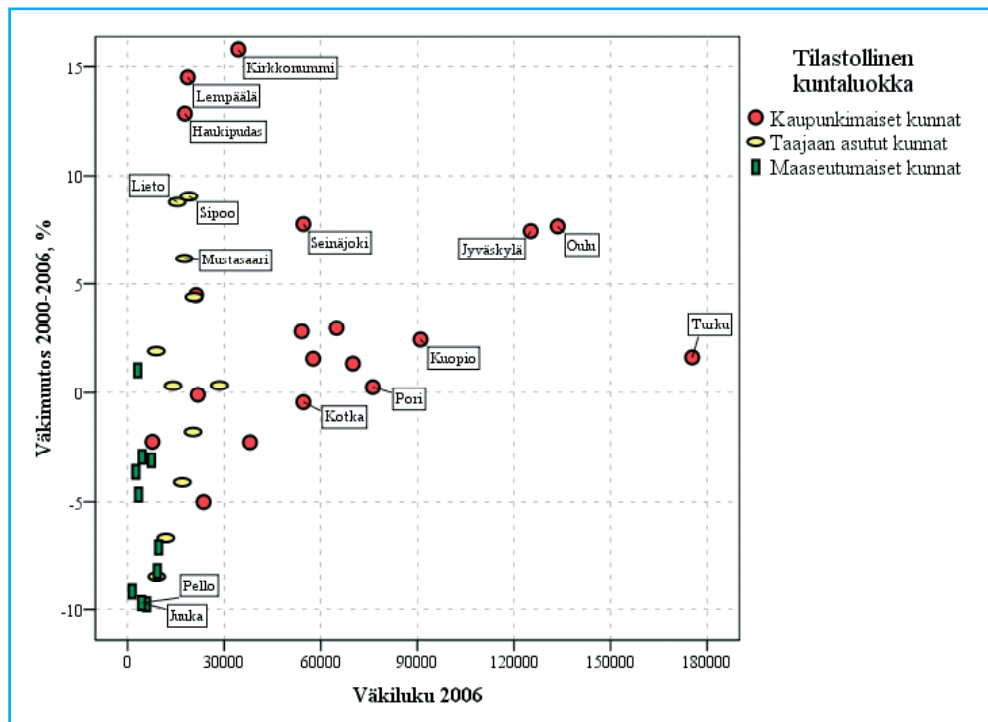
ARTTU-ohjelman Paras-luokituksen kohdalla on havaittavissa suhteellisen selvä koero: syvenevän yhteistyön kunnat ja muut kunnat ovat asukasluvulla mitattuna pienempiä kuin liitoskunnat ja kaupunkiseutukunnat. Syvenevän yhteistyön kunnat ovat kaikkein pienimpiä – kymmenen kunnan yhteenlaskettu väkiluku vuoden 2006 lopussa oli 104 685 asukasta ja muiden kuntien 258 366 asukasta. Vastaavasti liitoskunnissa oli 479 506 asukasta ja kaupunkiseudun kunnissa 532 160 asukasta (ilman Jyväskylää, joka on liitoskuntien luokassa). Paras-luokituksen mukaiset väestömuutosten erot jäävät kohtalaisen pieniksi. Suhteellisesti voimakkaimmin väestö vuosina 2000–2006 on kasvanut kaupunkiseudun kunnissa (4,0 %) ja liitoskunnissa (3,1 %). Hitainta kasvu on ollut muiden kuntien luokassa (0,9 %).

Tilastollisen kuntaryhmittymisen mukaan tutkimuskunnista vajaa puolet sijoittuu kaupunkimaisten kuntien luokkaan (väestöstä vähintään 90 % asuu taajamissa tai suurimman taajaman väkiluku on vähintään 15 000). Kaupungistumisen lisääntyminen ja toisaalta maaseutumaisuuden vähentyminen näkyvät selvinä myös tutkimuskuntien kohdalla. Kaupunkimaisten kuntien asukasluku on vuosina 2000–2006 kasvanut vajalla 40 000 asukkaalla (3,6 %), ja vastaavasti maaseutumaisien kuntien asukasluku on vähentynyt yli 3 400 asukkaalla (-6,2 %). Taajaan asuttujen kuntien kohdalla muutos on ollut pienempää; lisäystä on 2 200 asukasta (1,2 %).

Mainittakoon tässä yhteydessä, että tässä raportissa kuvattuja tutkimuskuntien muutoksia tarkasteltiin kontrolli- ja herkkyysoanalyysimielessä koko maan tasolla. Saadut tulokset (tilastollisen kuntaryhmittymisen mukaisesti) olivat yhteneviä tutkimuskuntien tulosten kanssa. Toisin sanoen ARTTU-kuntien tulokset paikallistalouden tilanteesta ja muutoksesta ovat yleistettävissä koskemaan koko maan kaikkien kuntien tilannetta.

Kuviossa 1 on esitetty yhteenvedo 2000-luvun väestökehityksestä kaikissa ARTTU-tutkimuskunnissa. Sen mukaan muutoksen erisuuntaisuus ja vaihtelu on huomattavan suurta pienten kuntien kohdalla. Siirryttäessä kohti isomman kokoluokan kuntia muutokset tulevat positiivisiksi ja vaihtelu pienenee. Kuvion X-akseli kuvaa tilannetta (väestön määrä) vuoden 2006 lopussa ja Y-akseli kauden 2000–2006 suhteellista muutosta.

2 Lähde: ”Väestö iän ja sukupuolen mukaan 2000–2008.” Tilastokeskuksen Altika-tietokanta.



Kuvio 1. ARTTU-tutkimuskuntien asukasluvku vuonna 2006 ja asukasluvun %-muutos v. 2000–2006 tilastollisen kuntaryhmittymisen mukaisesti tarkasteltuna. (N = 40)

Kuvion 1 perusteella voi todeta, ettei kunnan koko selitä suhteellista väestömuutosta. Alle 20 000 asukkaan kuntien kohdalla hajonta on suurta; mukana on sekä väestöltään kasvavia että väheneviä kuntia. Kunnan alueellinen sijainti suhteessa suuriin asutuskeskuksiin lienee selvästi voimakkaampi selittäjä. Ainakin osaksi väestömuutosta määrittää alueellinen sijainti ja siihen perustuva tuotantotoiminnan työnjako.

Kuntien väestötietoja on saatavissa myös vuosilta 2007–2008, jotka ovat jo Parasuudistuksen aikaa. Näiden vuosien tulosten perustella voidaan yleistäen todeta, että muutoksen suunta on pysynyt samana. Pienissä, alle 10 000 asukkaan kunnissa väestö on edelleen vähentynyt ja sitä suuremmissa kasvanut. Myös kaupunkimaisuutta kuvaavan tilastollisen kuntaryhmittymisen ja ARTTU-ohjelman Paras-luokituksen (tässä raportissa myös ARTTU-luokitus) mukaan muutos ja sen tuoma polarisaatio on jatkunut pitkälti samansuuntaisena: kaupunkimaisissa kunnissa väestö on lisääntynyt ja maaseutumaisissa kunnissa vähentynyt vuosina 2007–2008.

2.2 Väestömuutoksen osatekijät tutkimuskunnissa

Edellä tarkasteltu väestön kokonaisuutos rakentuu eri osatekijöistä: luonnollisesta väestömuutoksesta ja muuttoliikkeestä. Näistä ensimmäinen saadaan vuoden aikana syntyneiden ja kuolleiden erotuksena ja toinen kuntaan muuttaneiden (tulomuutto) ja kunnasta muuttaneiden (lähtömuutto) erotuksena. Kolmas tekijä, jolla eräissä tutkimuskunnissa on huomattava merkitys, on nettosiirtolaisuus (maahanmuutto – maastamuutto).

Tarkasteltaessa tutkimuskuntien väestömuutoksen osatekijöitä summalukuina vuosina 2000–2006 nettosiirtolaisuus muodostuu luonnollisen väestönlisäyksen jälkeen toiseksi merkittävimmäksi muutostekijäksi. Toisin sanoen siirtolaisuus on ollut kuntien välistä nettomuuttoa hieman merkittävämpi tekijä. Väestömuutoksen osatekijät on esitetty taulukossa 3 tutkimuskuntien ja koko maan osalta. Sen jälkeen on esitetty osatekijöiden määritelmät.

Taulukko 3. Väestönmuutoksen osatekijät ARTTU-tutkimuskunnissa ja koko maassa vuosina 2000–2006 (summalukuina)³ (N = 40)

	ARTTU-kunnat (N = 40)	ARTTU- kunnat, %	Koko maa	Koko maa, %
Luonnollinen väestönlisäys	19 601	44,1 %	59 563	56,4 %
Kuntien välinen nettomuutto	11 337	25,5 %	0	0,0 %
Nettosiirtolaisuus	12 966	29,2 %	45 370	42,9 %
Kokonaisnettomuutto	24 303	54,7 %	45 370	42,9 %
Väestönlisäys	43 904	98,9 %	104 933	99,3 %
Väkiluvun korjaus	506	1,1 %	720	0,7 %
Kokonaismuutos	44 410	100,0 %	105 653	100,0 %

Luonnollinen väestönlisäys: Luonnollinen väestönlisäys eli syntyneiden enemmyyden erotus elävänä syntyneiden ja kuolleiden erotus.

Nettosiirtolaisuus: Nettosiirtolaisuus on maahanmuuton ja maastamuuton erotus.

Kokonaisnettomuutto: Kokonaisnettomuutto on nettosiirtolaisuuden ja kuntien välisen nettomuuton summa.

Väestönlisäys: Väestönlisäys on luonnollisen väestönlisäyksen, kuntien välisen nettomuuton ja nettosiirtolaisuuden summa.

Väkiluvun korjaus: Väkiluvun korjaus on kokonaismuutoksen ja väestönlisäyksen erotus. Korjaukset ovat enimmäkseen muuttoilmoitusten käsittelyssä tapahtuneiden virheiden jälkikäteen tehtyjä oikaisuja.

Kokonaismuutos: Kokonaismuutos on tilastovuoden ja edellisen vuoden lopun väkilukujen erotus.

Nettosiirtolaisuuden osalta edellä mainittu tulos johtuu siitä, että se on positiivinen melkein kaikissa kunnissa (Halsuaa, Mustasaarta, Pelloa ja Vöyri-Maksamaata lukuun ottamatta) ja vastaavasti kuntien välisessä nettomuutossa on paljon sekä positiivisia että negatiivisia muutoksia, jotka vähentävät taulukossa esitettyä positiivisen nettomuuton määrää. Nimellisarvoisina kuntien väliset nettomuutot ovat yhteensä 38 177 henkeä, eli kokonaisuutena kuntien välinen nettomuutto on tärkein väestömäärän muutostekijä. Toiseksi tärkein on luonnollinen väestönlisäys, joka niin ikään on ollut joko positiivista tai negatiivista (nimellisarvona 30 405 henkeä). Nettosiirtolaisuuden nimellismuutos vuosina 2000–2006 oli 13 046 henkeä.

Luonnollista väestönlisäystä ja kuntien välistä nettomuuttoa tarkasteltaessa syntyy taulukon 4 mukainen tulos kokoluokittain tarkasteltuna. Lähtökohtana taulukossa 4 on vuoden väkiluku 31.12.2000, ja sen jälkeen esitetään vuosina 2000–2006 tapahtuneet muutokset.

Taulukko 4. ARTTU-tutkimuskuntien asukasluku vuonna 2000 sekä väestönmuutoksen keskeiset osatekijät vuosina 2000–2006. (N = 40)

Kuntakokoluokitus	Asukasluku v. 2000	Luonnollinen väestönlisäys	Kuntien välinen nettomuutto	Nettosiirtolaisuus
Alle 5 000 as.	20 366	-628	-656	-19
5 000–10 000 as.	61 254	-1 415	-3 083	384
10 001–20 000 as.	124 892	3 426	3 744	347
20 001–50 000 as.	204 612	3 378	-1 428	2 019
50 001–100 000 as.	511 726	3 101	2 406	6 220
Yli 100 000 as.	413 143	11 739	10 354	4 015
Yhteensä	1 335 993	19 601	11 337	12 966

3 Lähde: ”Kaikki väestönmuutokset alueittain 2000–2008.” Tilastokeskuksen Altika-tietonkanta.

Luonnollinen väestönlisäys ja kuntien välinen nettomuutto ovat olleet pienissä alle 10 001 asukkaan kuntaluokissa negatiivisia. Suhteellisesti voimakkainta em. tekijöistä aiheutuva väestönlisäys on ollut 10 001–20 000 asukkaan kunnissa (luonnollinen + 2,7 % ja nettomuutto + 3,0 %). Tätä isommissa kunnissa muutokset ovat yhtä poikkeusta lukuun ottamatta positiivisia. Poikkeuksena on 20 001–50 000 asukkaan kuntaluokassa tapahtunut muuttotappio (-0,7 %). Tämä johtuu siitä, että nettomuutto on ollut negatiivinen Kajaanissa, Varkaudessa ja Äänekoskella. Liitteessä 4 on kaikkien tutkimuskuntien väestömuutoksen keskeisten osatekijöiden tiedot.

Seuraavassa tutkimuskuntien väestömuutosten keskeisiä osatekijöitä tarkastellaan ARTTU-luokituksen ja tilastollisen kuntaryhmityksen mukaisissa luokissa (ks. taulukko 5).

Taulukko 5. ARTTU-kuntien väestö vuonna 2000 sekä väestömuutoksen keskeiset osatekijät vuosina 2000–2006. Tilastollisen ja ARTTU-luokituksen mukainen tarkastelu. (N = 40)

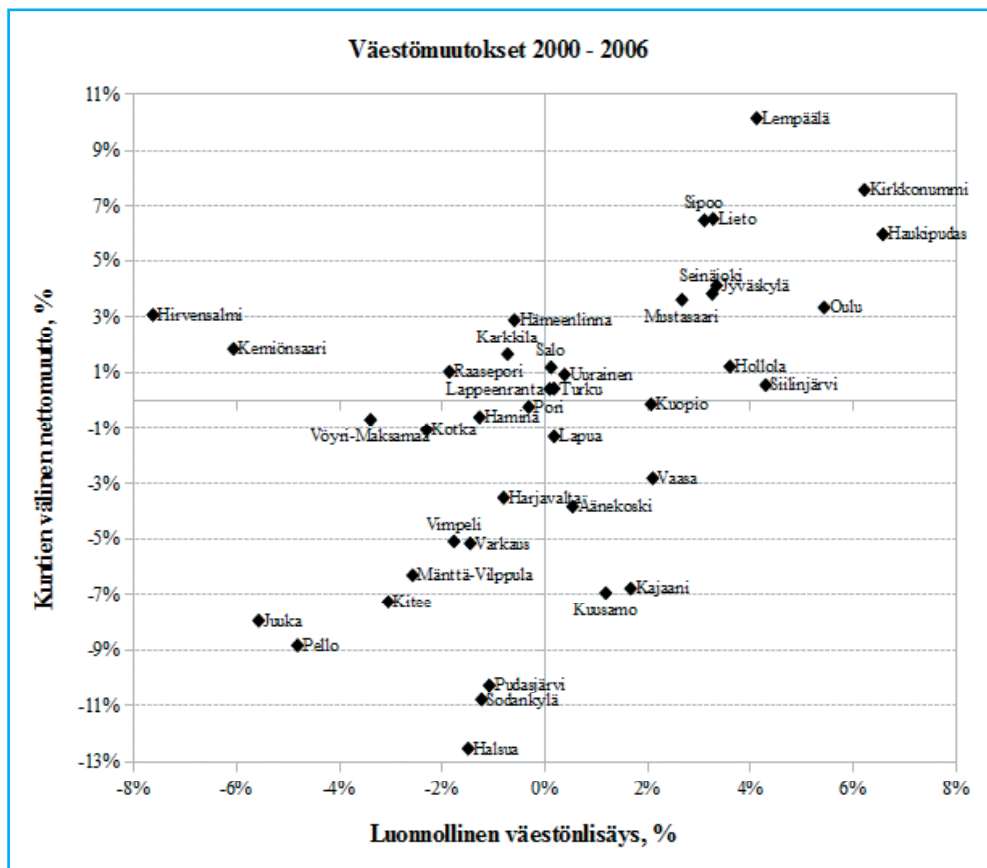
	Asukas- luku v. 2000	Luonnol- linen lisäys [1]	Kuntien välinen netto- muutto [2]	Netto- siirtolai- suus [3]	Muutos [1], %	Muutos [2], %	Muutos [3], %
Tilastollinen luokitus:							
Kaupunkimaiset	1 100 577	19 634	14 401	11 810	1,8 %	1,3 %	1,1 %
Taajaan asutut	180 348	1 771	-425	936	1,0 %	-0,2 %	0,5 %
Maaseutumaiset	55 068	-1 804	-2 639	220	-3,3 %	-4,8 %	0,4 %
ARTTU-luokitus:							
Liitoskunnat	464 979	4 997	6 344	4 930	1,1 %	1,4 %	1,1 %
Yhteistyökunnat	103 408	459	-10	647	0,4 %	0,0 %	0,6 %
Muut kunnat	256 020	457	-1 329	2 393	0,2 %	-0,5 %	0,9 %
Kaupunki- seutukunnat	511 586	13 688	6 332	4 996	2,7 %	1,2 %	1,0 %
Yhteensä	1 335 993	19 601	11 337	12 966	1,5 %	0,8 %	1,0 %

Kaupunkimaisissa kunnissa kaikki väestömuutoksen osatekijät ovat positiivisia – siis väestön määrää lisääviä. Erityisen voimakkaana positiivinen muutos näkyi kaupunkiseudun kaupunkimaisten ja taajaan asuttujen kuntien kohdalla (tämä ei näy taulukossa 5).

Vastaavasti maaseutumaisissa kunnissa sekä luonnollinen väestönlisäys että kuntien välinen nettomuutto ovat olleet negatiivisia. Nettosiirtolaisuuden kohdalla muutoksen erot ovat olleet edellisiä muutostekijöitä (luonnollista lisäystä ja kuntien välistä nettomuuttoa) pienempiä.

ARTTU-luokituksen mukaan liitoskuntien ja kaupunkiseutukuntien kaikki väestömuutoksen osatekijät ovat olleet positiivisia (1,0–2,7 %). Yhteistyö- ja muiden kuntien muutokset jäivät tätä pienemmiksi (0,0–0,4 %), kun nettosiirtolaisuutta ei huomioida. Muiden kuntien nettomuutto on ollut hieman negatiivista (-0,5 %). Yleistäen voi todeta, että ARTTU-luokkien väliset keskimääräiset erot jäivät selvästi tilastollista kuntaryhmitystä pienemmiksi.

Kun edellä kuvattuja muutoksia tarkastellaan pisteparvikuviolla suhteellisesti (ks. kuvio 2), tutkimuskunnat jakautuvat neljään erilaiseen luokkaan. Ensimmäisen luokan muodostavat positiivisen muutoksen kunnat (molemmat tekijät positiivisia) ja toisen negatiivisen muutoksen kunnat (molemmat tekijät negatiivisia). Näiden lisäksi on kaksi väliluokkaa, joissa toinen tekijä on positiivinen ja toinen negatiivinen. Väliluokat ovat seuraavat: luonnollinen väestönlisäys positiivinen ja kuntien välinen nettomuutto negatiivinen sekä luonnollinen väestönlisäys negatiivinen ja kuntien välinen nettomuutto positiivinen.



Kuvio 2. ARTTU-tutkimuskuntien luonnollinen väestönmuuutos ja kuntien välinen nettomuutto vuosina 2000–2006 suhteellisena muutoksena (% vuoden 2000 asukasluvusta, N = 40)

Oman talousalueen keskuksena olevien kaupunkikuntien kohdalla nettosiirtolaisuudesta on tullut merkittävä väestömuutoksen tekijä, joka joissakin tapauksissa on jopa kompensoinut muiden tekijöiden vähennyksiä. Tällaisia ”positiivisen nettosiirtolaisuuden kuntia” ovat muun muassa Kotka, Kajaani, Turku ja Vaasa.

Myös Jyväskylän, Lappeenrannan, Oulun ja Salon kaupungeissa nettosiirtolaisuus on luonnollisen väestönlisäyksen ja kuntien välisen nettomuuton ohella lisännyt merkittävästi asukaslukua.

2.3 Väestön ikärakenne ja sen muutokset tutkimuskunnissa vuosina 2000–2006

Väestön ikäjakauma on tärkeä tekijä paikallistaloutta tarkasteltaessa. Ensiksikin kunnan vastuulla olevien palveluiden kysyntä ja käyttö ovat pitkälti sidoksissa ikään (lapsuus, kouluikä, aktiivi-ikä, eläke- ja vanhuusikä). Kunnissa, joissa on keskimääräistä enemmän vanhusväestöä, sosiaali- ja terveyspalveluiden tarve on suuri. Vastaavasti kunnassa, jossa on nuoria lapsiperheitä, päivähoito- ja koulutuspalveluiden tarve on suuri. Toiseksi kunnan asukkaat osallistuvat palvelutuotannon rahoitukseen verojen ja maksujen muodossa. Tällöin oleellista on eri ikäryhmien keskinäiset suhteet, joiden perusteella voidaan laskea huoltosuhde (sekä lapsi- että vanhuushuoltosuhde).

Tarkastelussa käytetään kahta erilaista ikäluokitusta taulukossa 6 esitettyjen luokitusten mukaan.

Taulukko 6. Väestön ikään perustuvat luokitukset ja suhteet

Ikäluokitus 1	Ikäluokitus 2	Huoltosuhte
0–6-vuotiaat	Alle 17-vuotiaat	Paras-hankkeen mukainen
7–16-vuotiaat	17–64-vuotiaat	Vanhushuoltosuhte
17–19-vuotiaat	Yli 64-vuotiaat	Lapsihuoltosuhte
20–64-vuotiaat		
65–74-vuotiaat		
75–84-vuotiaat		
85 vuotta täyttäneet		

Ikäryhmien suhteisiin perustuva huoltosuhte voidaan laskea usealla vaihtoehtoisella tavalla:

- 1) Kunnan väestöllinen (demografinen) huoltosuhte Paras-hankkeen mukaisesti⁴ eli yli 64-vuotiaiden ja alle 17-vuotiaiden määrän suhde 17–64-vuotiaiden määrään. (Normaalisti huoltosuhte lasketaan alle 15-vuotiaiden ja yli 64-vuotiaiden määrän suhteena 15–64-vuotiaiden määrään.)
- 2) Vanhushuoltosuhte (Paras) eli 65 vuotta täyttäneiden määrän suhde 17–64-vuotiaiden määrään.
- 3) Lapsihuoltosuhte (Paras) eli alle 17-vuotiaiden määrän suhde 17–64-vuotiaiden määrään.

Näistä huoltosuhteista ensimmäinen on tärkein. Jakolaskun tulokseksi saadaan suhdeluku, joka ilmoittaa, kuinka monta passiivi-iässä olevaa yhden työ- eli aktiivi-iässä olevan on keskimäärin elätettävä. Koko maan Paras-huoltosuhte on vuosina 2000–2008 ollut 0,55–0,56, eli 100 aktiivi-iässä olevaa kohti on ollut noin 55 passiivi-ikäistä lasta ja vanhusta. Mitä suurempi väestöllistä huoltosuhdetta kuvaava tunnusluku on, sitä heikompi on kunnan huoltosuhte.

Kuntaliiton rakennemuutoskatsauksen 1/2009 mukaan luonnollinen väestönkasvu hidastuu edelleen. Hidastumisen syynä on se, että suuret ikäluokat siirtyvät väestöpyramidin vanhempaan päähän. Tämä nostaa väistämättä kuolleiden määrää. Syntyneiden määrä laskee, kun parhaassa synnytysikässä ovat nyt 1970- ja 1980-luvuilla syntyneet pienet ikäluokat. Vaikka Suomen hedelmällisyysluku (1,8) on eurooppalaisittain korkea, niin pienenevät ikäluokat merkitsevät tasaisesti alenevaa syntyneiden määrää. (Kuntaliitto 2009, 43.)

Taulukossa 7 kuvataan Paras-hankkeen mukaista huoltosuhdetta aritmeettisina ryhmäkeskiarvoina vuosina 2000, 2006 ja 2008 kunnan koon, tilastollisen kuntaryhmitelmän ja ARTTU-luokituksen mukaan.

⁴ Lähde: ”Väestöennuste 2007 iän ja sukupuolen mukaan kunnittain; Paras-hankkeen vuodet ja ikäryhmät.” Tilastokeskuksen Altika-tietokanta. Paras-hankkeen vuosien ja ikäryhmien mukaiset tiedot on poistettu yleisestä Altika-tietokannasta vuoden 2009 väestöennusteen julkistamisen yhteydessä.

Taulukko 7. Huoltosuhte (Paras-hankkeen mukainen) ARTTU-tutkimuskunnissa vuosina 2000, 2006 ja 2008. Kuntakokoluokan, tilastollisen kuntaryhmittymisen ja ARTTU-luokituksen mukainen tarkastelu. (aritmeettiset ryhmäkeskiarvot, N = 40)

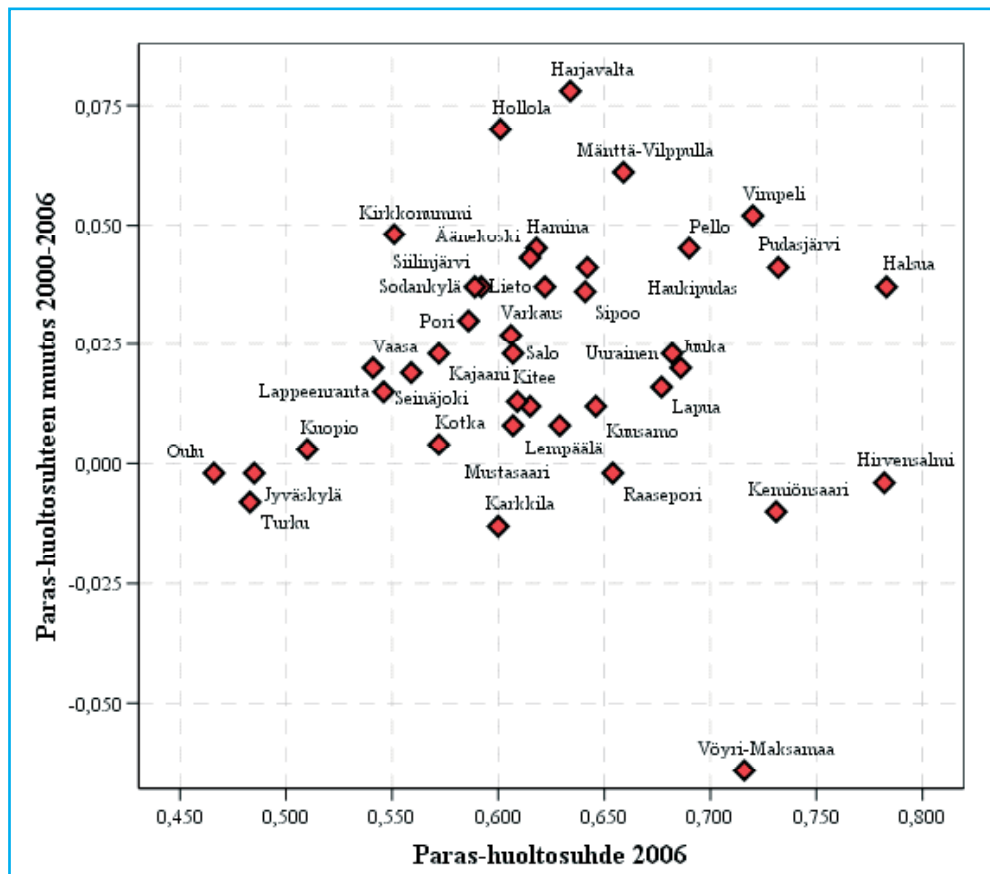
Huoltosuhte (%) (Paras-hankkeen mukainen)				
	v. 2000	v. 2006	v. 2008	Muutos v. 2000–2006
Kuntakokoluokitus:				
Alle 5 000 as.	71,4	72,9	71,8	1,5
5 000–10 000 as.	63,1	65,4	65,4	2,4
10 001–20 000 as.	61,3	64,0	63,9	2,7
20 001–50 000 as.	56,5	60,1	60,7	3,6
50 001–100 000 as.	55,1	56,7	56,6	1,6
Yli 100 000 as.	48,2	47,8	47,6	-0,4
Tilastollinen kuntaryhmittymys:				
Kaupunkimaiset	54,5	56,8	57,0	2,4
Taajaan asutut	60,5	62,9	62,8	2,5
Maaseutumaiset	69,8	71,3	70,7	1,5
ARTTU-luokitus:				
Liitoskunnat	60,4	61,4	61,2	1,1
Yhteistyökunnat	63,6	66,9	66,5	3,3
Muut kunnat	59,7	62,4	62,4	2,8
Kaupunkiseutukunnat	55,6	57,4	57,7	1,8
ARTTU-kunnat yht.	59,9	62,1	62,0	2,2

Huoltosuhte on edullisin suurissa kaupungeissa (yli 100 000 asukasta) ja epäedullisin pienissä alle 5 000 asukkaan kunnissa. Vuosina 2000–2006 huoltosuhte on noussut kaikissa muissa kokoluokissa paitsi yli 100 000 asukkaan kaupungeissa. Huoltosuhteen heikentyminen on ollut keskimääräistä voimakkaampaa 20 001–50 000 asukaan kuntaluokassa.

Tilastollisen kuntaryhmittymyksen mukaan huoltosuhte vuoden 2006 tilanteessa on edullisin kaupunkimaisissa kunnissa (57 passiivi-ikäistä 100 aktiivi-ikäistä kohti) ja epäedullisin maaseutumaisissa kunnissa (71 passiivi-ikäistä 100 aktiivi-ikäistä kohti). Paras tilanne on ollut kaupunkimaisissa liitoskunnissa (56/100) ja heikoin maaseutumaisissa yhteistyökunnissa (73/100).

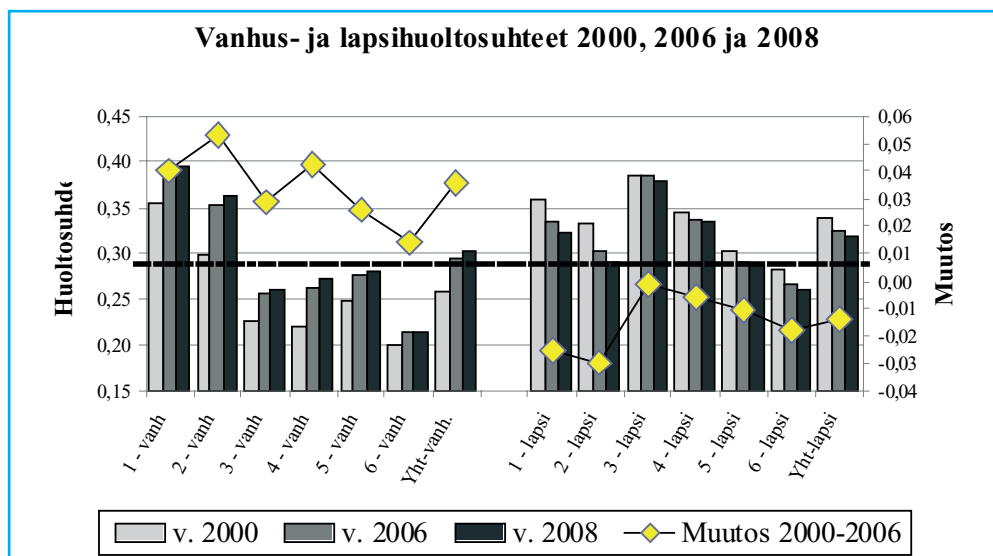
ARTTU-luokituksen mukaisessa tarkastelussa erot jäivät hieman pienemmiksi. Huoltosuhte on keskimääräistä korkeampi, siis epäedullinen yhteistyökunnissa. Liitoskunnissa (61/100) ja muissa kunnissa (62/100) huoltosuhte on parempi noin 5–6 passiivi-ikäisellä. Edullisin huoltosuhte ARTTU-luokituksessa on kaupunkiseutukunnissa (57/100).

Kuviossa 3 kuvataan Paras-hankkeen mukaista huoltosuhdetta vuonna 2006 ja huoltosuhteen muutosta vuosina 2000–2006 yhtä työikäistä kohti. Huoltosuhteen muutokset lyhyellä aikavälillä (vuosina 2000–2006) ovat suhteellisen pieniä, mutta muutoksen suunta on ollut kasvava – siis huoltosuhte on muuttunut epäedulliseen suuntaan keskimäärin hieman yli kahdella henkilöllä 100 työikäistä kohti.



Kuvio 3. Huoltosuhte (Paras-hankkeen mukainen) ARTTU-tutkimuskunnissa vuonna 2006 ja muutos vuosina 2000–2006 yhtä työikäistä kohti (N = 40)

Kuvioissa 4, 5 ja 6 vanhus- ja lapsihuoltosuhdetta (ks. määrittelyt tämän luvun alussa) on tarkasteltu samanaikaisesti. Kuvio 4 tarjoaa havainnollista tietoa väestöllisten osahuoltosuhteiden suuruudesta ja muutoksesta. Siinä kokoluokitus on esitetty numerotunnuksella (1–6). Vanhushuoltosuhte on kasvanut voimakkaasti pienissä kunnissa (luokat 1 ja 2) ja myös 20 001–50 000 asukkaan kunnissa (luokka 4). Lapsihuoltosuhteen kohdalla vähentyminen on ollut voimakkainta pienissä kunnissa (luokat 1 ja 2). Toisin sanoen ikärakenteen vanhentuminen on ollut em. huoltosuhteen osatekijöillä mitattuna voimakkainta alle 10 001 asukkaan kunnissa.



Kuvio 4. Vanhus- ja lapsihuoltosuhte yhtä työikäistä kohti ARTTU-tutkimuskunnissa vuosina 2000–2008. Kuntakokoluokittainen tarkastelu (N = 40)

Vanhushuoltosuhte on korkein – ts. epäedullisin – pienissä alle 5 000 asukkaan kunnissa (luokka 1) ja alhaisin suurissa yli 100 000 asukkaan kunnissa (luokka 6). Muutoslukujen perusteella erot ovat tarkastelukauden aikana suurentuneet: isoissa kunnissa on keskimääräistä pienempi lisäys ja pienissä kunnissa keskimääräistä suurempi lisäys.

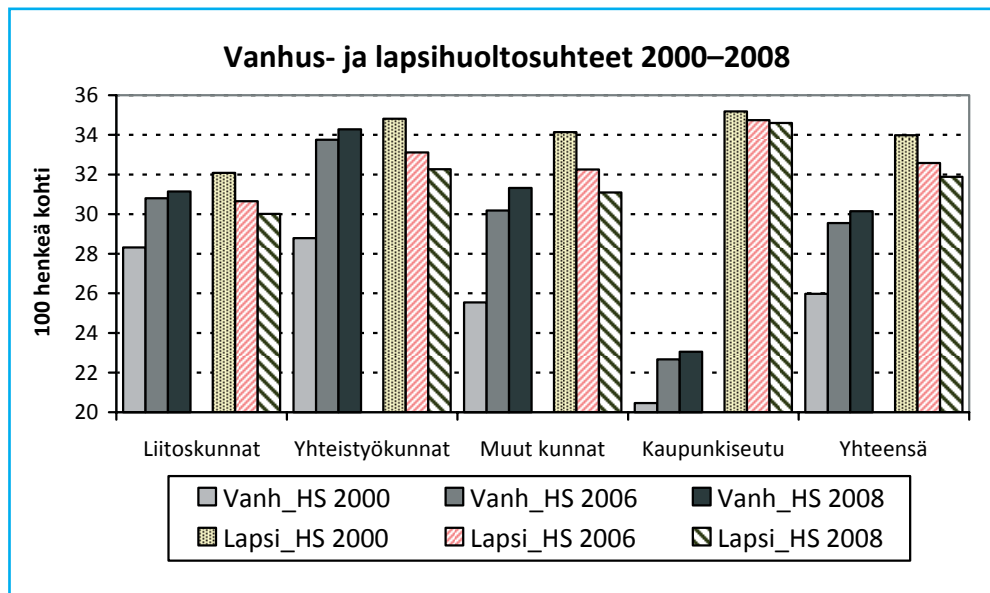
Lapsihuoltosuhteen kohdalla erot ovat pienempiä. Kuntakoon mukaan tarkasteltuna havaitaan luokkien välillä vaihtelua, jota ei kunnan koolla voi selittää. Keskimääräistä korkeammat huoltosuhdeluvut ovat pienten alle 5 001 asukkaan (luokka 1), 10 001–20 000 asukkaan (luokka 3) ja myös 20 001–50 000 asukkaan (luokka 4) kuntaluokissa. Lapsihuoltosuhteen alentuminen on ollut voimakkainta pienissä alle 5 001 asukkaan ja 5 001–10 000 asukkaan kunnissa (luokat 1 ja 2) ja kaikkein pienintä 10 001–20 000 asukkaan (luokka 3) kuntaluokassa.

Vanhus- ja lapsihuoltosuhteen kohdalla on havaittavissa merkittäviä eroja, kun keskimääräisiä huoltosuhteita tarkastellaan tilastollisen kuntaryhmittymyksen mukaan. Suurissa keskuksissa, niiden lähialueilla sekä taajaan asutuissa että kaupunkimaisissa kunnissa lapsihuoltosuhte on ollut suurempi kuin vanhushuoltosuhte. Tilanne on päinvastainen maaseutumaisissa kunnissa, joissa vanhushuoltosuhte on vuoden 2006 tilanteessa noussut lapsihuoltosuhdetta suuremmaksi. Lisäksi muutossuunnat näyttävät lisäävän kuntaluokkien eroja lapsihuoltosuhteen alentuessa ja vanhushuoltosuhteen kasvaessa. Taulukossa 8 huoltosuhteet on esitetty 100 työikäistä kohti.

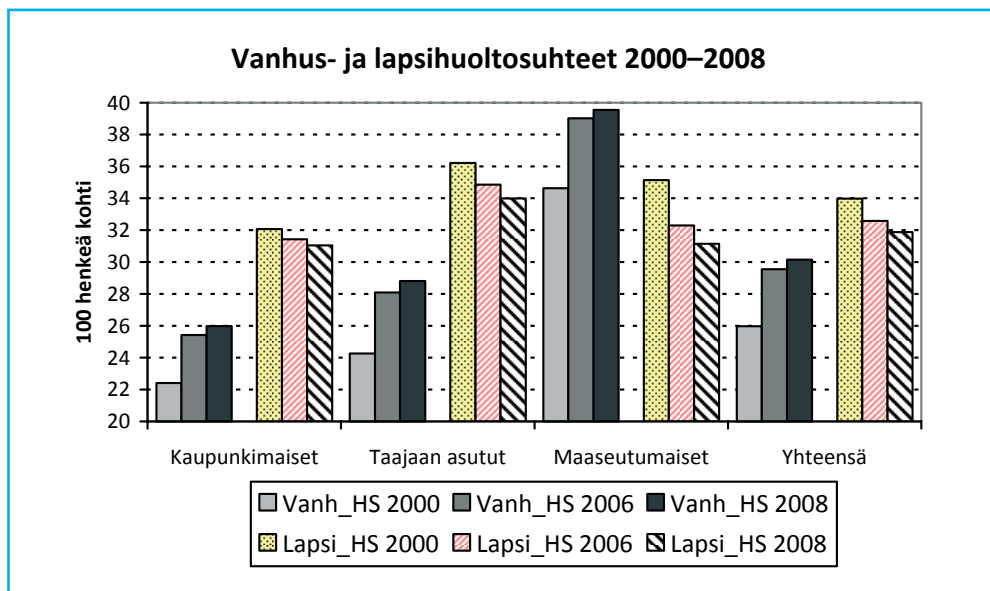
Taulukko 8. Vanhus- ja lapsihuoltosuhteet (Paras-hankkeen mukainen) 100 työikäistä kohti ARTTU-tutkimuskunnissa vuosina 2000–2008. ARTTU-luokituksen ja tilastollisen kuntaryhmittymyksen mukainen tarkastelu. (N = 40)

	Vanhus-HS (Paras) 2000	Vanhus-HS (Paras) 2006	Vanhus-HS (Paras) 2008	Lapsi-HS (Paras) 2000	Lapsi-HS (Paras) 2006	Lapsi-HS (Paras) 2008
Tilastollinen kuntaryhmittymys:						
Kaupunkimaiset	22	25	26	32	31	31
Taajaan asutut	24	28	29	36	35	34
Maaseutumaiset	35	39	40	35	32	31
ARTTU-luokitus:						
Liitoskunnat	28	31	31	32	31	30
Yhteistyökunnat	29	34	34	35	33	32
Muut kunnat	26	30	31	34	32	31
Kaupunkiseutukunnat	20	23	23	35	35	35
ARTTU-kunnat yht.	26	30	30	34	33	32

ARTTU-luokituksen kohdalla suurin ero vanhus- ja lapsihuoltosuhteen kohdalla on ollut kaupunkiseudun kunnissa, joissa vuoden 2006 tilanteessa vanhushuoltosuhte on 23 henkeä (100 työikäistä kohti) ja lapsihuoltosuhte on 12 henkeä korkeampi. Lapsihuoltosuhteen alentuminen on ollut varsin hidasta muihin kuntaluokkiin verrattuna. Alentuminen ei näy täysin henkilölukuihin pyöristetyssä taulukossa, mutta kuviossa 5 tämä pienehkö alentuminen on nähtävissä. Muiden kuntaluokkien kohdalla ARTTU-luokituksen keskimääräiset erot jäivät tilastollista kuntaryhmittymystä pienemmiksi.



Kuvio 5. Vanhus- ja lapsihuoltosuhteet 100 työkäistä kohti ARTTU-tutkimuskunnissa vuosina 2000–2008. ARTTU-luokituksen mukainen tarkastelu. (N = 40)



Kuvio 6. Vanhus- ja lapsihuoltosuhteet 100 työkäistä kohti ARTTU-tutkimuskunnissa vuosina 2000–2008. Tilastollisen kuntaryhmittelyn mukainen tarkastelu. (N = 40)

2.4 Ennuste tutkimuskuntien väestökehityksestä vuoteen 2025

Tilastokeskus on laatinut useita ennusteita kuntien tulevasta väestökehityksestä. Tässä tarkastellaan nk. Paras-hankkeen vuosien ja ikäryhmien mukaista vuonna 2007 julkaisua ennustetta (ks. taulukko 9). Tilastokeskuksen väestöennusteet ovat ns. demografisia trendilaskelmia, joissa lasketaan, mikä olisi alueen tuleva väestömäärä, jos viime vuosien väestökehitys jatkuisi samanlaisena. Niissä huomioidaan luonnollinen väestönlisäys (syntyneet ja kuolleet), kuntien välinen muuttoliike (lähtö- ja tulomuutto) sekä netto-siirtolaisuus (maahanmuutto ja maastamuutto).⁵

Ennusteet ovat tavallaan edellisissä luvuissa kuvatun kehityksen trendinomaista jatkoa vuoteen 2025 saakka. Ennusteen mukaisen muutoksen keskeiset piirteet olisi-

5 Lähde: ”Väestöennuste.” Tilastokeskus. <http://tilastokeskus.fi/meta//til/vaenn.html>

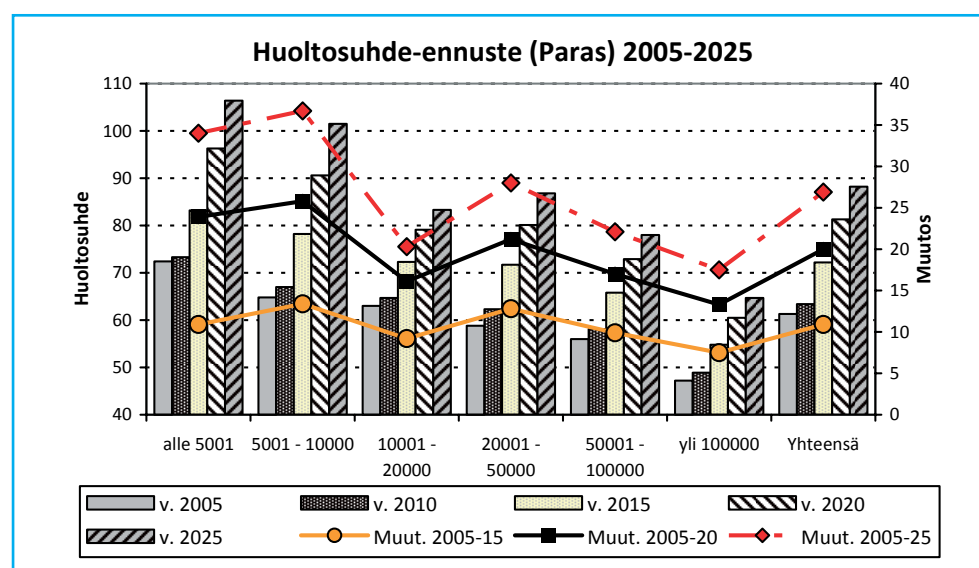
vat siten kuntien välisiä eroja kasvattavia. Väestö keskittyy asutuskeskuksiin ja niiden vaikutusalueilla oleviin kaupunkiseutukuntiin. Vastaavasti kaukana keskuksista olevissa kunnissa väestö vähenee ja ikääntyy keskimääräistä nopeammin.

Taulukko 9. ARTTU-tutkimuskuntien asukasluku 2005 sekä väestöennusteet vuosille 2015 ja 2025 (vuodelta 2007) kuntakokoluokittain tarkasteltuna⁶. (N = 40)

Kuntakokoluokitus	Asukasluku v. 2005	Väestöennuste vuodelle 2015	Väestöennuste vuodelle 2025	Asukasluvun muutos v. 2005–2025 (ennuste)
Alle 5 001 as.	19 604	18 541	18 099	-7,7 %
5 001–10 000 as.	58 367	54 858	53 464	-8,4 %
10 001–20 000 as.	130 024	142 427	151 964	16,9 %
20 001–50 000 as.	207 912	217 116	224 527	8,0 %
50 001–100 000 as.	520 779	540 314	553 776	6,3 %
Yli 100 000 as.	434 069	458 600	474 277	9,3 %
ARTTU-kunnat yht.	1 370 755	1 431 856	1 476 107	7,7 %
Koko maa yht.	5 255 580	5 454 771	5 625 844	7,0 %

Koon mukaan tarkasteltuna ennusteen mukaan väestö vähenisi alle 10 001 asukkaan kunnissa ja lisääntyisi sitä suuremmissa kunnissa ja kaupungeissa. Voimakkainta väestön vähentyminen olisi 5 001–10 000 asukkaan kuntaluokassa. Vastaavasti väestön kasvu olisi keskimääräistä voimakkaampaa 10 001–20 000 asukkaan kunnissa ja myös yli 100 000 asukkaan kaupungeissa. Ennusteen mukainen väestökasvu olisi ARTTU-tutkimuskunnissa hieman voimakkaampaa kuin koko maassa keskimäärin.

Väestön määrällisen kehityksen lisäksi huomionarvoista on ikärakenteen ennustettu muutos. Väestön ikääntyminen vaikuttaa voimakkaasti tuleviin palvelutarpeisiin, kuntien käytettävissä olevaan työvoimaan ja toisaalta myös palvelutuotannon rahoitusmahdollisuuksiin. Väestöennustetta on mahdollista tarkastella myös edellä määritellyn Paras-huoltosuhteen avulla. Laskenta etenee siten, että ensimmäisessä vaiheessa lasketaan kuhunkin kuntaluokkaan ja tiettyyn ikäryhmään kuuluvan väestön absoluuttiset määrät ennustevuosilta 2005–2025. Seuraavassa vaiheessa näiden summalukujen perusteella saadaan Paras-huoltosuhteet ennustevuosille (ks. kuvio 7 ja taulukko 10).



Kuvio 7. Huoltosuhte-ennusteet (Paras-hankkeen mukainen) ARTTU-tutkimuskunnille vuosille 2005–2025. Kuntakokoluokittainen tarkastelu.

6 Lähde: ”Paras-hankkeen vuodet ja ikäryhmät.” Tilastokeskuksen Altika-tietokanta.

Erot kokoluokittain ovat suoraviivaisia ja selkeitä. Huoltosuhte kohoaa ennusteen mukaan pienissä alle 5 000 asukkaan kunnissa vuonna 2025 selvästi yli sadan, mikä tarkoittaa passiivi-ikäisten (lapset + ikääntyneet) aktiivi-ikäisiä suurempaa määrää. Ennusteen mukaan huoltosuhteen muutos tulisi olemaan kaikkein edullisin suurissa yli 100 000 asukkaan kaupungeissa. Tämä ARTTU-kuntia koskeva tulos on yhtenevä koko maan kehityksen kanssa.

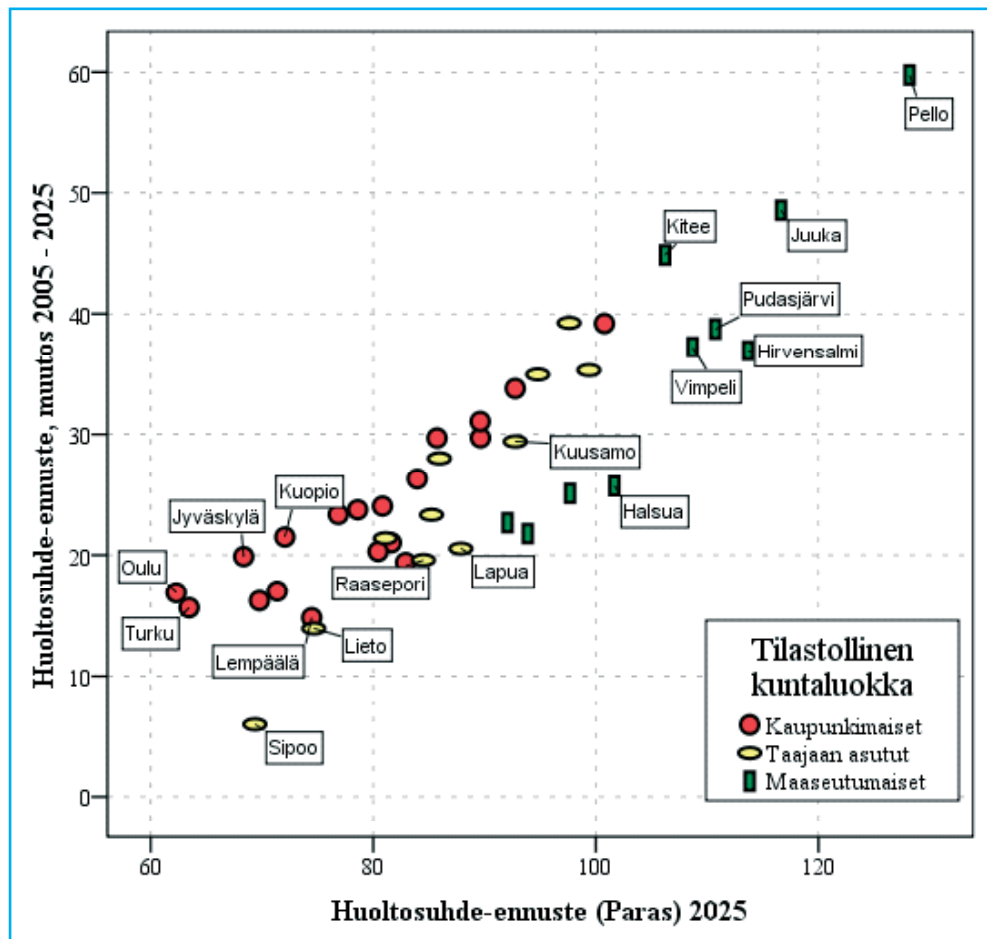
Taulukko 10. Huoltosuhte-ennusteet (100 työkäistä kohti) ARTTU-tutkimuskunnille vuosille 2005–2025. ARTTU-luokituksen ja tilastollisen kuntaryhmittelyn mukainen tarkastelu. Paras-hankkeen mukainen huoltosuhte. (N = 40)

	Ennuste (Paras) v. 2005	Ennuste (Paras) v. 2015	Ennuste (Paras) v. 2025
Tilastollinen kuntaryhmittely:			
Kaupunkimaiset	52,7	61,9	73,2
Taajaan asutut	62,1	72,0	84,9
Maaseutumaiset	69,4	81,5	106,1
ARTTU-luokitus:			
Liitoskunnat	55,6	65,4	78,1
Yhteistyökunnat	61,8	74,9	89,3
Muut kunnat	58,9	69,6	82,3
Kaupunkiseutukunnat	50,0	57,8	67,9
ARTTU-kunnat yht.	54,5	63,8	75,5
Koko maa yht.	55,7	64,8	76,5

ARTTU-luokituksen mukaan syvenevän yhteistyön kuntien huoltosuhte tulisi olemaan epäedullisin (siis korkein) ja vastaavasti kaupunkiseutukuntien edullisin (alhaisin). Liitoskunnat ja muut kunnat sijoittuisivat näiden väliin. ARTTU-kuntien yhteinen ennuste olisi hieman edullisempi kuin koko maan ennuste.

Tilastollisen kuntaryhmittelyn erot ovat ennusteen mukaan selvästi suurempia kuin ARTTU-luokituksessa. Maaseutumaisten kuntien huoltosuhte nousisi vuoteen 2025 selvästi yli sadan (100 työkäistä kohti olisi 106 ei-työkäistä). Kaupunkimaisissa kunnissa huoltosuhteen kehitys on edullisin, ja lisäksi sen nousu vuoteen 2025 mennessä on keskimääräistä hitaampaa.

Huoltosuhte-ennusteen tulosta voi havainnollistaa pisteparvikuvion avulla (ks. kuvio 8). Vuoteen 2025 ulottuvan ennusteen mukaan tuolloin tulisi olemaan useita kuntia, joissa huoltosuhte olisi yli sadan (100). Tämä tarkoittaa sitä, että lapsia ja ikääntyneitä olisi enemmän kuin tuottavassa työiässä olevia 17–64-vuotiaita.



Kuvio 8. Huoltosuhteen ennusteet (Paras-hankkeen mukainen) vuosille 2005–2025

3 Työpaikat ja työssäkäynti ARTTU-tutkimuskunnissa

Kuntien yhtenä keskeisenä tehtävänä on elinkeinoelämän ja yritysten toimintaedellytysten parantaminen. Kuntia motivoi aktiiviseen elinkeino- ja kehittämiss politiikkaan yritysten tarjoamat työpaikat, jotka tuovat kunnan asukkaille uusia toimeentulon mahdollisuuksia.

Kunnan alueella olevan yritystoiminnan muutokset aiheuttavat yleiseen kehitykseen joko positiivisia tai negatiivisia kerrannaisvaikutuksia, jotka kohdistuvat myös kuntien toimintaan. Esimerkiksi uuden yrityksen synty tai jo olemassa olevan yrityksen kasvu luo uusia työpaikkoja, lisää työn ja toimeentulon mahdollisuuksia sekä parantaa asukkaiden tulotasoa ja ostovoimaa. Kaikki nämä lisäävät kunnan verotuloja. Vastaavasti yritystoiminnan vähentyminen saa aikaan negatiivisten kerrannaisvaikutusten sarjoja, jotka lisäävät työttömyyttä ja asukkaiden toimeentulo-ongelmia, vähentävät ostovoimaa ja lisäävät poismuuttoa, joiden seurauksena kunnan saamat verotulot pienenevät ja vastaavasti menot kasvavat muun muassa asukkaiden lisääntyneiden ongelmien hoitamisen vuoksi.

3.1 Työpaikat tutkimuskunnissa vuosina 2001–2006

Työpaikkakehitystä on mahdollista tarkastella Tilastokeskuksen julkaiseman ”Alueella työssäkäyvät” -tilaston avulla. Tilastokeskuksen määritelmän mukaan alueella työssäkäyville tarkoitetaan kaikkia tällä alueella työssäkäyviä henkilöitä riippumatta heidän asuinpaikastaan. Alueella työssäkäyvät muodostavat ns. työllisen päiväväestön, jonka määrää voidaan pitää mittarina alueen työpaikkojen määrälle. Toimialaluokitus on julkaisun Toimialaluokitus (TOL) 2002 mukainen (ks. taulukko 11).⁷

Taulukko 11. Toimialaluokitus 2002 (TOL) ja tarkastelussa käytettävä yhdistelmä

Toimialaluokitus 2002	Yhdistelmä
Toimialat yhteensä	Toimialat yhteensä
A–B Maa-, riista-, metsä- ja kalatalous	Alkutuotanto (A–B)
C Kaivostoiminta ja louhinta D Teollisuus E Sähkö-, kaasu- ja vesihuolto F Rakentaminen	Teollisuustuotanto (C–F)
G–H Kauppa, majoitus- ja ravitsemistoiminta I Kuljetus, varastointi ja tietoliikenne J–K Rahoitus-, vakuutus- ym. toiminta L–Q Yhteiskunnalliset palvelut	Palvelut (G–Q)
X Toimiala tuntematon Tuntematon (X)	

Tutkimusraportissa kunnan työpaikkoja tarkastellaan taulukon 11 yhdistelmä-sarakeen mukaisesti. Työpaikkojen kokonaisuutensa lisäksi tarkastelussa käytetään nk. kolmijakoa, jossa kunnan alueella olevat työpaikat jakautuvat alkutuotannon, teolli-

⁷ Lähde: ”Alueella työssäkäyvät 31.12.” Tilastokeskuksen Altika-tietokanta.

suuden ja palveluiden työpaikkoihin. Tarkempaan toimialaluokituksen mukaiseen tarkasteluun ei tässä raportissa ole mahdollista mennä.

Ensiksi tarkastelussa ovat työpaikat yhteensä (= toimialat yhteensä) vuosina 2001 ja 2006 sekä työpaikkojen muutos vuosina 2001–2006 (ks. taulukko 12). Määrällinen (absoluuttisiin lukuihin perustuva) tarkastelu etenee kokoluokittain.

Taulukko 12. ARTTU-tutkimuskuntien työpaikat vuosina 2001 ja 2006 sekä muutos 2001–2006 (N = 40)

Kuntakokoluokitus	Työpaikat		Muutos 2001–06	Muutos 2001–06, %
	2001	2006		
Alle 5 000 as.	6 388	6 440	52	0,81
5 001–10 000 as.	22 194	22 164	-30	-0,14
10 001–20 000 as.	38 576	40 969	2 393	6,20
20 001–50 000 as.	76 260	77 042	782	1,03
50 001–100 000 as.	234 234	249 700	15 466	6,60
Yli 100 000 as.	210 296	225 104	14 808	7,04
ARTTU-kunnat yht.	587 948	621 419	33 471	5,69
Koko maa yht.	2 235 317	2 313 788	78 471	3,51

Työpaikkamuutosten kohdalla voidaan ensiksi todeta, että ARTTU-kuntien yhteismuutos on voimakkaammin positiivinen kuin koko maan vastaava muutos. Tämän perusteella voi sanoa, että ARTTU-kuntien joukossa on suhteessa enemmän positiivisen muutossuunnan (väkiluku ja työpaikat) kuntia kuin koko maassa.

Kokoluokittain tarkasteltuna tutkimuskuntien työpaikkojen kehitys vuosina 2001–2006 on ollut keskittyvää: pienissä, alle 10 001 asukkaan kunnissa on sijainnista riippuen sekä vähenevän että lisääntyvän työpaikkamuutoksen kuntia. Uurainen, Vöyri-Maksamaa, Karkkila ja Sodankylä ovat olleet kuntia, joissa työpaikat ovat lisääntyneet. Yhtenä selittäjänä on edullinen sijainti suhteessa suuriin alue- ja kaupunkikeskuksiin.

Keskisuurissa, 10 001–50 000 asukkaan kunnissa on selvästi enemmän kasvavan kuin vähenevän työpaikkamuutoksen kuntia. Negatiivisen työpaikkakehityksen kuntia ovat Mänttä-Vilppula, Hollola, Raasepori, Varkaus ja Äänekoski eli viisi kuntaa ao. kokoluokkiin kuuluvista 16 kunnasta. Näissä kunnissa saattaa kysymys olla tuotanto-toiminnan rakennemuutoksesta, joka on vähentänyt voimakkaasti jonkin toimialan työpaikkoja (Mänttä-Vilppula, Hollola, Äänekoski).

Suurissa yli 50 000 asukkaan tutkimuskunnissa työpaikkakehitys on ollut kasvavaa. Toisin sanoen isojen kuntien luokissa ei ole ainuttakaan negatiivisen työpaikkakehityksen kuntaa. Muita voimakkaampaa työpaikkojen suhteellinen lisäys on ollut Hämeenlinnan, Seinäjoen, Kuopion, Jyväskylän ja Oulun kaupungeissa. Tutkimuskuntien työpaikat vuosina 2001 ja 2006 sekä niiden muutokset on esitetty liitteessä (liite 5).

Tilastollisen kuntaryhmituksen mukaan (ks. taulukko 13) tutkimuskuntien työpaikat ovat lisääntyneet vuosina 2001–2006 kaupunkimaisissa kunnissa (kasvu 6,4 % vuodesta 2001) ja taajaan asutuissa kunnissa (kasvu 2,7 %). Maaseutumaisten kuntien työpaikkakehitys on vastaavasti ollut vähenevää (-2,7 %).

Taulukko 13. ARTTU-tutkimuskuntien työpaikat vuosina 2001 ja 2006 sekä työpaikkojen muutos vuosina 2001–2006 (N = 40)

	Työpaikat		Muutos	Muutos
	2001	2006	2001–06	2001–06, %
Tilastollinen kuntaryhmitys:				
Kaupunkimaiset	507 865	540 155	32 290	6,4
Taajaan asutut	61 700	63 370	1 670	2,7
Maaseutumaiset	18 383	17 894	-489	-2,7
ARTTU-luokitus:				
Liitoskunnat	203 900	216 797	12 897	6,3
Yhteistyökunnat	36 568	37 408	840	2,3
Muut kunnat	98 437	101 783	3 346	3,4
Kaupunkiseutu	249 043	265 421	16 388	6,6
Yhteensä	587 948	621 419	33 471	5,7

ARTTU-luokituksen mukaan työpaikkojen kokonaiskehitys kaudella 2001–2006 on ollut keskimääräistä voimakkaampaa kaupunkiseutukunnissa ja liitoskunnissa. Yhteistyökunnissa ja muissa kunnissa suhteellinen lisäys on ollut keskimääräistä heikompaa (vain 2,3–3,4 %).

Työpaikkojen muutokset on syytä suhteuttaa vastaavana ajankohtana tapahtuneeseen yleiseen talouskehitykseen. Bruttokansantuotteella mitattuna 2000-luvun alkuvuodet (2001–2006) olivat kohtuullisen hyvää aikaa. Suomen kansantuote suhteutettuna käypiin hintoihin kasvoi joka vuosi – vuosittain 1,4–6,3 %. Hitainta kansantuotteen kasvu oli vuonna 2003 (vain 1,4 %) ja voimakkainta vuonna 2006 (6,3 %).⁸

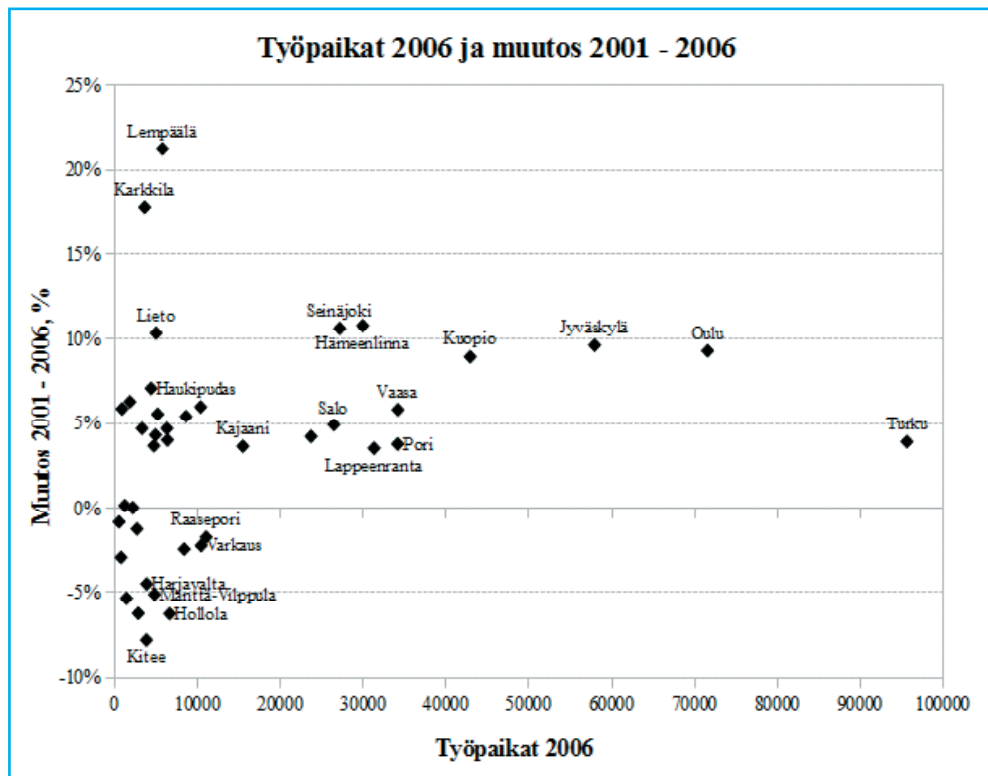
Kasvusta huolimatta työpaikkojen muutos on ollut negatiivinen useissa tutkimuskunnissa. Näitä ovat työpaikkojen suhteellisen vähennyksen mukaisessa järjestyksessä seuraavat kunnat:

Taulukko 14. Negatiivisen työpaikkojen muutoksen (2001–2006) tutkimuskunnat.

Kunta	Työpaikkojen muutos, v. 2001–2006, %	Kunta	Työpaikkojen muutos, v. 2001–2006, %
Kitee	-7,80	Hirvensalmi	-2,91
Hollola	-6,25	Äänekoski	-2,42
Pudasjärvi	-6,23	Varkaus	-2,21
Pello	-5,34	Raasepori	-1,71
Mänttä-Vilppula	-5,11	Kemiönsaari	-1,22
Harjavalta	-4,48	Halsua	-0,80

Kuviossa 9 esitetään tutkimuskuntien työpaikat vuonna 2006 (X-akseli) sekä työpaikkojen määrässä tapahtunut suhteellinen muutos vuosina 2001–2006 (Y-akseli). Absoluuttisina lukuina tapahtuneen muutoksen erisuuntaisuus eli polarisaatio tulisi näkyviin selvästi voimakkaammin, sillä kaikissa isoissa yli 20 000 työpaikan kunnissa muutos on ollut positiivinen.

8 Lähde: ”PX-Web Statfin: Kansantalous / Kansantalouden tilinpito.” Tilastokeskus.



Kuvio 9. ARTTU-tutkimuskuntien työpaikat yhteensä vuonna 2006 sekä niiden muutos vuosina 2001–2006 (% , N = 40)

Työpaikkojen suhteellista muutosta tarkasteltaessa huomio kiinnittyy pienten kuntien kohdalla suureen hajontaan. Karkkilassa ja Lempäälässä työpaikkojen lisäys on ollut varsin voimakasta (Karkkilassa +17,8 % ja Lempäälässä +21,3 %). Näiden vastakkaisena peilikuvana ovat kunnat, joissa työpaikat ovat vähentyneet eniten (Kiteellä -7,8 %, Hollolassa -6,25 %, Pudasjärvellä -6,23 % ja Pellossa -5,34 %). Kuntakoon ja samalla työpaikkojen määrän kasvaessa työpaikkamuutokset ovat positiivisia – ts. kaikissa yli 20 000 työpaikan kunnissa.

Yleistäen voidaan sanoa, että asukasluvun ja työpaikkojen kehitys heijastuu pitkällä aikavälillä kunnan toimintaedellytyksen kehitykseen. Toimintojen sopeuttaminen muuttuvaan palvelutarpeeseen on vaikeaa. Niin asukasluvun kasvun kuin myös vähentymisen taustalla on kunnan alueella olevien työpaikkojen kehitys. Eräissä kaupunkien ympäryskunnissa tämä riippuvuus ei ole niin vahva kuin muissa kunnissa.

Ainoastaan kymmenessä tutkimuskunnassa sekä asukasluku ja työpaikat kasvoivat vuosina 1988–2004. Karkkilassa kasvoivat työpaikat, mutta asukasluku väheni. Yhdeksässä kunnassa kasvoi asukasluku, mutta työpaikat vähenivät. Muissa tutkimuskunnissa vähenivät niin asukasluku kuin työpaikatkin.

Vuosien 1990–2004 asukasluvun ja työpaikkojen tarkastelun pohjana on vuoden 2009 kuntarakenne. Asukasluku kasvoi vuosina 1990–2007 kaikissa kaupunkiseutukunnissa (ks. taulukko 15). Kuntaliitoskunnissa asukasluku kasvoi Hämeenlinnassa, Lappeenrannassa, Salossa ja Seinäjoella. Syvenevän yhteistyön kunnista asukasluku kasvoi Hollolassa ja Lempäälässä. Muissa kunnissa kasvua oli Kirkkonummella ja Siipossa. Asukasluvun kasvu heijastelee keskittymiskehitystä. Kasvu keskittyy suurempiin kaupunkeihin ja niiden lähikuntiin.

Taulukko 15. ARTTU-tutkimuskunnat asukasluvun ja työpaikkojen muutoksen vuosina 1990–2004 mukaan. (N = 40)

Karkkila			Haukipudas Jyväskylä Kirkkonummi Lempäälä Lieto Oulu Salo Seinäjoki Sipoo Vaasa
	- Asukasluvu + Työpaikat		+ Asukasluvu + Työpaikat
	- Asukasluvu - Työpaikat		+ Asukasluvu - Työpaikat
Halsua Hamina Harjavalta Hirvensalmi Juuka Kajaani Kemiönsaari Kitee Kotka Kuusamo	Lapua Mänttä-Vilppula Pello Pori Pudasjärvi Raasepori/Tammisaari Sodankylä Varkaus Vimpeli Vöyri-Maksamaa Äänekoski		Turku Mustasaari Hämeenlinna Hollola Lappeenranta Siilinjärvi Uurainen Siilinjärvi Kuopio

3.2 Työpaikkojen toimialoittainen jakautuminen tutkimuskunnissa

Työpaikkojen jakautumista on syytä tarkastella myös toimialoittain. Seuraavassa tarkastellaan työpaikkojen jakautumia suhteellisina osuuksina vuonna 2006. Tiedot ovat Tilastokeskuksen toimialaluokituksen (TOL 2002) mukaisia.

Taulukko 16. Työpaikkojen jakautuminen toimialoittain koko maassa ja ARTTU-tutkimuskunnissa vuonna 2006.

TOL 2002 toimialaluokituksen mukaiset toimialat	Työpaikat, %		
	Koko maa	ARTTU-kunnat (N = 40)	ARTTU-kuntien ja koko maan välinen erotus, %-yksikköä
Maa-, riista-, metsä- ja kalatalous	3,9	2,3	-1,6
Kaivostoiminta ja louhinta	0,2	0,2	0,0
Teollisuus	17,8	19,1	1,2
Sähkö-, kaas- ja vesihuolto	0,7	0,7	0,0
Rakentaminen	6,4	6,7	0,3
Kauppa, majoitus- ja ravitsemistoiminta	15,3	14,3	-1,0
Kuljetus, varastointi ja tietoliikenne	7,3	7,2	-0,1
Rahoitus-, vakuutus- ym. toiminta	15,0	13,8	-1,1
Yhteiskunnalliset palvelut	32,5	34,9	2,4
Toimiala tuntematon	1,0	0,8	-0,2
Yhteensä	100,0	100,0	0,0

Tutkimuskuntien, samoin kuin koko maan, työpaikkarakenne on voimakkaasti palveluvaltainen ja erityisesti yhteiskunnallisiin palveluihin painottunut. Toisena tulevat

teollisuuden työpaikat. Kokonaisuutena ARTTU-kuntien työpaikkarakenne on koko maan tilanteeseen verrattuna painottunut hieman enemmän yhteiskunnallisiin palveluihin ja teollisuuteen. Erot eivät kuitenkaan ole kovin suuria.

Yksittäisten tutkimuskuntien työpaikkarakenteessa on huomattavaa vaihtelua, joka ainakin osaksi on tulosta alueellisesta työnjaosta ja tuotannon erikoistumisesta. Näitä kuntakohtaisia tuloksia ei tässä raportissa esitetä. Työpaikkojen jakautumista vuoden 2006 tilanteessa on kuitenkin syytä tarkastella ryhmäkeskiarvoina ja niiden muutoksina a) kokoluokituksen ja b) tilastollisen kuntaryhmityksen mukaisesti.

Alkutuotanto, teollisuus ja palvelut -ryhmityksellä työpaikkojen toimialajako vuoden 2006 tilanteessa ja siinä tapahtuneet suhteelliset muutokset olivat taulukon 17 mukaisia. Ensin esitetään tilastollisen kuntaryhmityksen mukainen tulos ja sen jälkeen ARTTU-luokituksen mukainen tulos. Liitteissä 6a ja 6b ovat vastaavat tiedot kaikista tutkimuskunnista.

Taulukko 17. Työpaikkojen toimialajako vuonna 2006 ja muutos vuosina 2001–2006 ARTTU-kunnissa. Tilastollisen kuntaryhmityksen ja ARTTU-luokituksen mukainen tarkastelu (%), N = 40)

	Työpaikkaosuudet v. 2006, %			Muutos v. 2001–2006, %-yksikköä		
	Alku- tuotanto	Teollisuus	Palvelut	Alku- tuotanto	Teollisuus	Palvelut
Tilastollinen kuntaryhmitys:						
Kaupunkimaiset kunnat	1,6	26,1	72,4	-0,3	-2,2	2,5
Taajaan asutut kunnat	5,5	32,5	62,0	-1,4	-0,8	2,3
Maaseutumaiset kunnat	13,9	29,7	56,5	-2,5	0,7	1,8
ARTTU-luokitus:						
Liitoskunnat	2,9	28,8	68,3	-0,7	-2,4	3,0
Yhteistyökunnat	6,6	34,3	59,2	-1,3	-1,8	3,1
Muut kunnat	2,8	28,1	69,1	-0,7	-0,6	1,2
Kaupunkiseutukunnat	1,0	23,7	75,3	-0,3	-2,1	2,4
Yhteensä	2,3	26,8	70,9	-0,5	-2,0	2,5

Tilastollisen kuntaryhmityksen kaupunkimaisten kuntien työpaikat ovat painottuneet erittäin voimakkaasti palvelualoille, jotka ovat edelleen vahvistuneet 2000-luvun alkuvuosina teollisuustyöpaikkojen kustannuksella. Myös taajaan asutuissa kunnissa on nähtävissä samansuuntainen painotus ja muutos, joskaan ei aivan yhtä voimakkaana. Maaseutukuntien luokka on ainoa, jossa palvelutyöpaikkojen lisäksi myös teollisuustuotannon työpaikat ovat kasvattaneet osuuttaan alkutuotannon kustannuksella.

Myös ARTTU-luokituksen mukaisen tarkastelun tulos on samansuuntainen: kaupunkiseutukunnat ovat voimakkaasti palveluvaltaisia. Syvenevän yhteistyön kuntien kohdalla teollisuuden työpaikkaosuus on keskimääräistä korkeampi ja vastaavasti palvelualueiden keskimääräistä alhaisempi.

Kokonaisuutena vuosien 2001–2006 aikana tapahtunutta työpaikkakehitystä voi luonnehtia jo pidempään vallinneen kehityssuunnan jatkumisena: tutkimuskunnissa on asteittain siirrytty teollisuus- ja myös alkutuotannosta palveluvaltaiseen tuotantoon, jossa merkittävää on ollut yksityisen palvelutuotannon (toimialaluokat J–K) ja erityisesti yhteiskunnallisten palvelualueiden (toimialaluokat L–Q) työpaikkojen määrällinen ja suhteellinen lisääntyminen.

3.3 Työllinen työvoima ja työpaikkaomavaraisuus tutkimuskunnissa

Työlliseen työvoimaan luetaan kaikki 15–74-vuotiaat henkilöt, jotka vuoden viimeisellä viikolla olivat ansiotyössä eivätkä olleet työttömänä työnhakijana työvoimatoi-

mistossa tai suorittamassa varusmies- tai siviilipalvelua. Tieto työllisyydestä perustuu työeläke- ja veroviranomaisten tietoihin. Henkilön toimiala määräytyy hänen työpaikkansa toimialan mukaan. Työpaikan toimiala määritetään kullekin toimipaikalle ja itsenäiselle ammatinharjoittajalle Tilastokeskuksen toimialaluokituksen 2002 mukaisesti. (Tilastokeskus, Työllinen työvoima 31.12.)

Työllisen työvoiman ja kunnan alueella olevien työpaikkojen perusteella voidaan laskea työpaikkaomavaraisuuden tunnusluku, joka siis kuvaa kunnassa sijaitsevien työpaikkojen (= kunnassa työssä käyvän työllisen työvoiman) suhdetta alueella asuvaan työlliseen työvoimaan (Tilastokeskus). Jos työpaikkaomavaraisuus on yli 100 prosenttia, alueen työpaikkojen lukumäärä on suurempi kuin alueella asuvan työllisen työvoiman määrä.

Taulukossa 18 tarkastellaan työpaikkaomavaraisuutta vuosina 2001–2006 sekä siinä tapahtuneita muutoksia. Kokoluokittain tarkasteltuna tulokset ovat ennakko-oletusten mukaisia.

Taulukko 18. ARTTU-kuntien työpaikkaomavaraisuus vuosina 2001, 2004 ja 2006 sekä %-muutos vuosina 2001–2006. Kuntakokoluokittainen tarkastelu (N = 40).

Kuntakokoluokitus:	Työpaikkaomavaraisuus (%)			Muutos 2001–2006, %-yksikköä
	2001	2004	2006	
Alle 5 000 as.	88,9	87,3	86,7	-2,2
5 000–10 000 as.	98,3	98,3	99,3	0,9
10 001–20 000 as.	71,6	71,4	70,6	-1,0
20 001–50 000 as.	88,3	87,7	86,6	-1,7
50 001–100 000 as.	109,7	110,5	111,3	1,7
Yli 100 000 as.	116,9	117,6	117,8	0,9
ARTTU-kunnat yht.	104,3	104,7	105,0	0,6

Työpaikkaomavaraisuus on yli 100 prosentin isoissa 50 001–100 000 asukkaan ja yli 100 000 asukkaan kaupungeissa ja alle 100 prosenttia pienissä alle 50 001 asukkaan kunnissa. Tulokset eivät kuitenkaan etene lineaarisesti kuntakoon mukaan. Alhaisin työpaikkaomavaraisuus on yllättäen 10 001–20 000 asukkaan kunnissa, ja tätä pienemmässä kokoluokassa (5 000–10 000 asukasta) työpaikkaomavaraisuus on vain hieman alle 100 prosentin. Kaikkein korkein työpaikkaomavaraisuus on isoissa yli 100 000 asukkaan kaupungeissa. Työpaikkaomavaraisuuden muutos on ollut isoissa kaupunkikunnissa positiivinen ja pienissä kunnissa negatiivinen (eniten negatiivinen pienissä alle 5 000 asukkaan kunnissa).

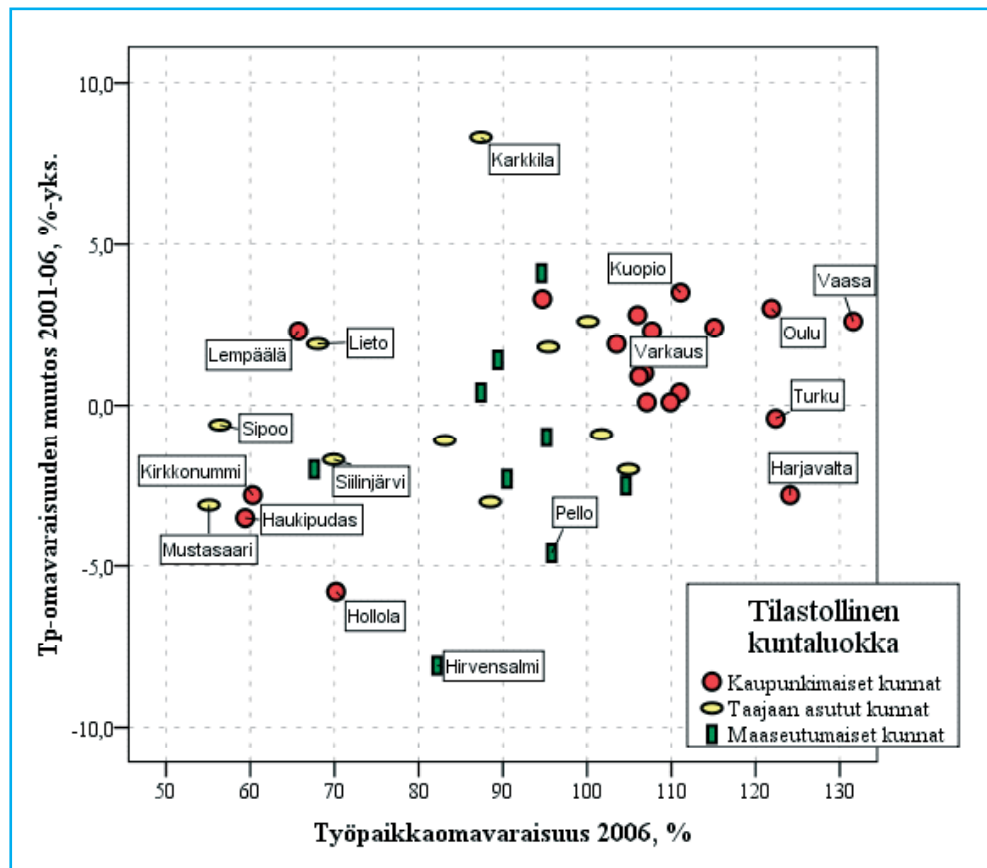
Työpaikkaomavaraisuus on ollut selvästi yli 100 prosentin kaupunkimaisissa kunnissa ja lisäksi muutos vuosien 2001–2006 aikana on positiivinen – ts. työpaikkaomavaraisuus on edelleen lisääntynyt (ks. taulukko 19). Taajaan asutuissa kunnissa työpaikkaomavaraisuus on ollut kaikkein alhaisin, noin 80 prosentin luokkaa, ja muutos on negatiivinen – omavaraisuus on vähentynyt. Näistä kunnista on suuntautunut erityisesti kaupunkimaisiin kuntiin asteittain lisääntynyttä työmatkaliikennettä. Maaseutumaisien kuntien työpaikkaomavaraisuus on ollut noin 94 prosentin luokkaa, ja suunta on asteittain aleneva. Maaseutumaisien kuntien pitkäikäiset etäisyydet suuriin keskukseen ja kaupunkimaisiin kuntiin ovat olleet esteenä työmatkaliikenteelle.

Taulukko 19. ARTTU-tutkimuskuntien työpaikkaomavaraisuus vuosina 2001 ja 2006 sekä muutos vuosina 2001–2006. Tilastollisen kuntaryhmittymisen ja ARTTU-luokituksen mukainen tarkastelu (luvut ovat koolla painotettuja keskiarvoja). (N = 40)

	Työpaikkaomavaraisuus, %		Muutos v. 2001–2006, %-yksikköä
	2001	2006	
Tilastollinen kuntaryhmittymys:			
Kaupunkimaiset	108,4	109,3	0,9
Taajaan asutut	81,4	80,4	-1,1
Maaseutumaiset	94,8	93,6	-1,2
ARTTU-luokitus:			
Liitoskunnat	104,3	105,2	0,9
Yhteistyökunnat	86,4	85,5	-0,9
Muut kunnat	95,1	94,7	-0,4
Kaupunkiseutukunnat	112,1	113,0	0,9
Yhteensä	104,3	105,0	0,6

ARTTU-luokituksen mukainen tulos on kohtalaisen selvästi kaksijakoinen. Kaupunkiseutukuntien ja liitoskuntien työpaikkaomavaraisuus on yli 100 prosentin (työpaikkoja enemmän kuin työvoimaa), ja muutos on ollut positiivinen. Syvenevän yhteistyön kuntien ja muiden kuntien työpaikkaomavaraisuus on alle 100 prosentin, ja lisäksi muutos on negatiivinen eli omavaraisuus on alentunut vuosien 2001–2006 aikana. Omavaraisuus on ollut kaikkein pienintä yhteistyökunnissa.

Työpaikkaomavaraisuuteen vaikuttaa kunnan alueellinen sijainti, jonka perusteella tutkimuskunnat jakautuvat kolmeen luokkaan: kaukana keskuksista ja lähellä keskuksia sijaitsevat kunnat sekä alueen keskustaajamien. Työpaikkaomavaraisuus on alhainen lähellä keskuksia, ts. niiden vaikutusalueella olevissa kunnissa (esim. taajaan asutut kunnat), ja korkea alueen keskuskunnissa (kaupunkimaiset kunnat). Vastaavasti etäällä keskuksista sijaitsevista kunnissa (maaseutumaiset kunnat) omavaraisuus jää em. luokkien väliin ollen eräissä tapauksissa suhteellisen lähellä 100 prosenttia (90–95 prosenttia). Kuviossa 10 on esitetty vuoden 2006 työpaikkaomavaraisuus (X-akseli) ja sen muutos vuosina 2001–2006 (Y-akseli). Liitteessä 7 on esitetty tutkimuskuntien työpaikkaomavaraisuus vuosina 2001, 2004 ja 2006 sekä sen muutokset vuosina 2001–2006.



Kuvio 10. ARTTU-tutkimuskuntien työpaikkaomavaraisuus vuonna 2006 ja muutos vuosina 2001–2006 (% , N = 40)

ARTTU-luokituksessa kaupunkiseutukuntien luokkaa tarkasteltaessa erojen ja työn- jaon dynamiikka tulee varsin selvästi esille: keskuskaupungissa työpaikkaomavaraisuus on korkea (yli 100 % ja kasvava), ja sen vaikutusalueella olevan kuntaparin alhainen (alle 100 % ja pienenevä). Ainoa huomionarvoinen poikkeus on Turun seutu, jossa keskuskaupungin (Turun) työpaikkaomavaraisuus on hieman vähentynyt ja vastaavasti sen kuntaparin (Liedon) kasvanut.

4 Päätelmät: Paikallistalouden lähtökohdat ARTTU-tutkimuskunnissa

Paikallistalouden olosuhteet eriytyvät ARTTU-kunnissa

Puitelain yksi tavoite on saada aikaan elinvoimaisia kuntia, mikä tarkoittaa tämän tutkimuksen viitekehyksessä sekä kuntaa organisaatiotalouden yksikkönä että paikallistalouden toimijana. Kunnat vaikuttavat alueensa kehitykseen erityisesti tekemällä toimintojen sijoittamispäätöksiä, kaavoittamalla alueita, tekemällä liikennejärjestelyjä sekä harjoittamalla elinkeino- ja asuntopolitiikkaa.

Paikallistalouden näkökulmasta Paras-hankkeen esittämillä keinoilla on jo lähtökohdiltaan erilainen merkitys. Kuntaliitoksilla suurennetaan sekä kuntaorganisaation että kunnan alueen, paikallistalouden, kokoa ja päätöksenteon järjestelmää. Syvenevän yhteistyön kuntien tai yksin jatkavien kuntien paikallistalous ja sitä koskeva päätöksenteko jatkavat entisellään. Kaupunkiseutukuntien pyrkimykset kohdistuvat nimenomaan paikallistalouden toimivuuden parantamiseen, mutta kuitenkin niin, että kaupunkiseudun kunnat toimivat itsenäisesti. Näillä vaihtoehdoilla voidaan olettaa olevan erilainen merkitys paikallistalouden kehitykselle ja elinvoimaisen kunnan syntymiselle.

ARTTU-kuntien paikallistalouden olosuhteet eriytyvät voimakkaasti. Tämä koskee sekä väestön rakenteellisia muutoksia että työpaikkojen ja alueellisen työnjaon organisoitumista. Paikallistalouden polarisaatiokehitys on jatkunut 2000-luvun alkuvuosina, ja se on nähtävissä myös vuoden 2006 poikkileikkaustilanteessa. Kehitys ilmenee ennen muuta jaottelussa kaupunkimaiset vs. maaseutumaiset kunnat, ei niin selkeästi ARTTU-ohjelman Paras-luokituksen mukaisessa jaottelussa. Pienimuotoisia eroja voidaan nähdä, kun kuntaliitoskuntien ja yhteistyökuntien tilannetta verrataan muiden kuntaluokkien tilanteeseen.

ARTTU-tutkimuskunnissa, kuten koko Suomessa, väestö on alueellisesti keskittynyt suurehkoihin kaupunkeihin ja niiden lähikuntiin. Vallitsevana kehityssuuntana vuosien 2000–2006 aikana on ollut kaupungistuminen. Tutkimuksessa käytetyn tilastollisen kuntaryhmituksen mukaan kaupunkimaisten kuntien (luokka 1) väestö on edelleen kasvanut ja vastaavasti maaseutumaisien kuntien (luokka 3) vähentynyt. Keskeisiä väestömuutokseen vaikuttavia tekijöitä ovat olleet kuntien välinen nettomuutto ja luonnollinen väestönlisäys. Myös maahanmuutosta on tullut useissa tutkimuskunnissa merkittävä väestöä lisäävä muutostekijä.

Toisaalta hallitsevana muutossuuntana koko maassa ja myös tutkimuskunnissa on väestön asteittainen ikääntyminen. Huoltosuhte on edullisin kaupunkimaisissa kunnissa ja erityisesti suurissa yli 100 000 asukkaan kaupungeissa ja vastaavasti heikoin maaseutumaisissa kunnissa. Huoltosuhteen muutokset vuosina 2000–2006 ovat kohdallisen pieniä. Tutkimuksessa käytettyjen tilastomuuttujien osalta suoritettiin herkkyystarkastelua kaikkien kuntien vastaavilla tiedoilla tilastollisen kuntaluokituksen mukaisesti. Koko maan (kaikki kunnat) ja ARTTU-kuntien tulokset olivat samansuuntaisia, joten paikallistaloutta koskevilla tuloksilla on myös laajempaa yleistettävyyttä.

Asukkaiden toimeentulo on pitkälti riippuvainen kunnassa (tai sen lähialueella) olevista työpaikoista. Työpaikat ja työssäkäynti lisäävät verotuksen kautta myös kuntien käytettävissä olevia tuloja (kunnallisverotulo). Tutkimuskuntien työpaikat ovat kaudella 2001–2006 kehittyneet suotuisasti; lisäystä on yhteensä yli 33 000 työpaikkaa. Työpaikkamuutos on ollut voimakkaasti keskittynyttä: kaupunkimaisissa kunnissa on tapahtunut voimakasta kasvua ja vastaavasti maaseutumaisissa kunnissa vähentymistä.

Tuotannon ja työpaikkojen toimialojen kohdalla on havaittavissa palveluvaltaisuuden, erityisesti yhteiskunnallisten palveluiden, voimakas lisääntyminen ja vastaavasti alkutuotannon ja teollisuuden työpaikkojen vähentyminen. Palvelutuotannolle ensiarvoisen tärkeää on hyvä saavutettavuus, ja tästä syystä niiden työpaikat ja erityisesti uudet työpaikat ovat syntyneet suuriin keskuksiin. Näiden lähialueilla sijaitsevat kunnat ovat myös hyötynet tapahtuneesta keskittymisestä. Erilaiset olosuhteet näkyvät muun muassa keskuskuntien ja sen vaikutusalueella olevien kuntien työpaikkaomavaraisuudessa ja sen muutoksissa. Vastaavasti kaikkein heikoimmassa asemassa ovat ne maaseutumaiset kunnat, jotka sijaitsevat kaukana edellä mainituista isoista keskuksista. Tutkimustulosten perusteella voidaan suuntaa-antavasti todeta, että palvelut ja niiden työpaikat ovat olleet keskushakuisempia kuin teollisuustuotanto ja sen työpaikat. Tämä keskushakuisuus näkyy työpaikkojen erisuuntaisena, polarisoivana muutoksena kaupunkimaisten ja toisaalta maaseutumaisten kuntien kohdalla.

Paikallistalouden olosuhteiden valossa ARTTU-kuntien lähtökohdat ovat siis merkittävästi toisistaan poikkeavia. Parhaassa asemassa ovat talousalueensa keskuksena olevat isot kaupungit sekä niiden vaikutusalueilla sijaitsevat kaupunkimaiset ja taajaan asutut kunnat. Näissä kunnissa väestö on 2000-luvun alkuvuosina lisääntynyt ja väestön ikärakenne on keskimääräistä nuorempaa. Lisäksi työllistä työvoimaa on keskimääräistä enemmän suhteessa kunnan koko asukasluukuun. Näiden kuntien potentiaaliset mahdollisuudet ovat paikallistalouden osalta hyvät ja tulevaisuudennäkymät valoisaat.

Etäällä keskuksista sijaitsevat maaseutumaiset kunnat ovat vastakohta edellä mainituille kunnille. Niissä 2000-luvun alkuvuosien muutos on kulkenut negatiiviseen suuntaan. Väestö on vähentynyt ja asukkaat ovat keskimääräistä iäkkäämpiä. Myös tuotantotoiminnan rakennemuutos palvelupainotteiseen suuntaan on lisännyt vaikeuksia: alkutuotannon ja osin myös teollisuuden työpaikat ovat vähentyneet, eikä palvelualoille ole syntynyt riittävästi korvaavia työpaikkoja. Työ- ja ansiomahdollisuuksien heikentyminen on lisännyt poismuuttoa. Kuntien välinen nettomuutto on ollut negatiivista nuorten ja työikäisten poismuuton vuoksi. Näiden syrjäisten maaseutumaisten kuntien mahdollisuudet tuleviin haasteisiin vastaamiseen ovat heikot.

Lähtökohtaiset mahdollisuudet hyödyntää Paras-hankkeen luomaa kehittämispotentiaalia ovat maaseutumaisissa kunnissa selvästi heikommat kuin kaupunkimaisissa ja taajaan asutuissa kunnissa. Toisaalta voi olla niin, että paikallistalouden elinvoimaisuuden lähtökohtia on kehitettävä erilaiselta perustalta, koska ongelmat ovat hyvin erilaisia. ARTTU-talousmodulin tutkimusasetelman kannalta tämä merkitsee sitä, että kunnissa tutkimuskautena toteutuvat kunta- ja palvelutalouden muutokset on pystyttävä suhteuttamaan niihin reaalisiin paikallisiin olosuhteisiin, joissa erilaiset ARTTU-kunnat palveluja järjestävät ja tuottavat. On huomattava, että tämän raportin tarkastelu kohdistuu paikallistalouden tilaan vuonna 2006 ja sen kehitykseen vuosina 2000–2006 sellaisena kun se avautuu tilastojen valossa. Kuntien päätöksiä, kuten alueen käyttöä koskevia ratkaisuja, elinkeino- tai asuntopolitiikkaa ei ole käsitelty.

Lähteet

Kuntaliitto (2009): Rakennemuutoskatsaus 1/2009. Helsinki.
Laki kunta- ja palvelurakennemuutuksesta 169/2007.
Tilastokeskuksen Aluetietokanta. Altikan www-sivusto. <http://www.stat.fi>.
Tilastokeskus. PX-Web Statfin: Kansantalous / Kansantalouden tilinpito.

Liite 1. Paras-ARTTU-tutkimusohjelman tutkimusten analysoinnissa käytetyt pääluokitukset

(Marianne Pekola-Sjöblom)

I ARTTU-ohjelman Paras-luokitus (Paras-luokitus tai ARTTU-luokitus)

- 1) **Kuntaliitoskunnat:** Kuntia, joissa on tehty kuntajaon muutoksia PARAS-uudistushankkeen käynnistymisen jälkeen, v. 2007 tai myöhemmin.
- 2) **Syvenevän yhteistyön kunnat:** Kuntia, jotka syksyyn 2007 mennessä tekemiensä suunnitelmien mukaan aikovat kuntajaon muutoksen sijaan vahvistaa kuntien yhteistoimintaa ainakin perusterveydenhuollon ja siihen kiinteästi liittyvien sosiaalitoimen palvelujen osalta yhteistoiminta-alueella tai kokoamalla em. palvelut yhteen laajaa väestöpohjaa edellyttävien palvelujen kanssa (terveys-/hyvinvointipiirit).
- 3) **Kaupunkiseudun kunnat:** Kuntia, joita koskee puitelain 7§:n mukainen suunnittelulivoite maankäytön, asumisen ja liikenteen yhteensovittamiseksi. Myös pääkaupunkiseutu.
- 4) **Muut kunnat:** Kuntia, joissa palvelurakennemuutokset on 31.8.07 tilanteessa kaavailtu vietävän läpi ilman kuntaliitoksia ja perusterveydenhuollon yhteistoiminta-alueita.

Paras-luokitus	ARTTU-tutkimuskunnat v. 2009 kuntajaon mukaan (N = 40)
Kuntaliitoskunnat * (N = 10)	Hämeenlinna, Kajaani, Kemiönsaari, Lappeenranta, Mänttä-Vilppula, Raasepori, Salo, Seinäjoki, Vöyri-Maksamaa, Äänekoski
Syvenevän yhteistyön kunnat (N = 10)	Halsua, Hamina, Harjavalta, Hirvensalmi, Hollola, Karkkila, Kitee, Lempäälä, Pudasjärvi, Vimpeli
Muut kunnat (N = 10)	Juuka, Kirkkonummi, Kotka, Kuusamo, Lapua, Pello, Pori, Sipoo, Sodankylä, Varkaus
Kaupunkiseutukunnat (N = 10)	Jyväskylä ja Uurainen, Kuopio ja Siilinjärvi, Oulu ja Haukipudas, Turku ja Lieto, Vaasa ja Mustasaari

* Liitoskunnat 2007-2009:

Hämeenlinna (2009): Hämeenlinna, Hauho, Kalvola, Lammi, Renko, Tuulos

Kajaani (2007): Kajaani, Vuolijoki

Kemiönsaari (2009): Dragsfjärd, Kemiö, Västanfjärd

Lappeenranta (2009): Lappeenranta, Joutseno

Mänttä-Vilppula (2009): Mänttä, Vilppula

Raasepori (2009): Karjaa, Pohja, Tammisaari

Salon (2009): Salo, Halikko, Kiikala, Kisko, Kuusjoki, Muurla, Perniö, Pertteli, Suomensjärvi, Särkisalo

Seinäjoki (2009): Seinäjoki, Nurmo, Ylistaro

Vöyri-Maksamaa (2007): Vöyri, Maksamaa

Äänekoski (2007): Äänekoski, Suolahti, Sumiainen

sekä kaupunkiseutukuntien ryhmään luokitelluista kunnista:

Jyväskylä (2009): Jyväskylä, Jyväskylän mlk, Korpilahti

Oulu (2009): Oulu, Ylikiiminki.

On huomattava, että edellä luetellut *kuntatyypit eivät välttämättä ole toisiaan poissulkevia*. Toisin sanoen, yksittäinen kunta voi kuulua samanaikaisesti useampaankin luokkaan; Kunnassa voidaan samanaikaisesti valmistella kuntaliitosta ja perusterveydenhuollon yhteistoiminta-alueita. Moni suuri, kunnan sisäisenä uudistuksena palvelurakennemuutokset toteuttava kunta, toimii myös kaupunkiseudun (keskus)kuntana.

Kaupunkiseutuihin kuuluvissa kunnissa useimmat joko toteuttavat / selvittävät kuntaliitosta tai muodostavat perusterveydenhuollon yhteistoiminta-alueen.

Lisäksi on huomattava, että tutkimuskuntien sijoitus Paras-luokkiin vastaa valintatilavaihetta syksyllä 2007. Ko. ajankohdan jälkeen kunnassa on voitu tehdä päätöksiä, jonka perusteella kunta kuuluu johonkin toiseen kuin alkuperäiseen valintaluokkaan. Tämä on kuitenkin osa Paras-uudistuksen henkeä, ja on oletettavaa, että tutkimuskauden aikana tulee kunnissa tapahtumaan useita, kuntien sijoitusta em. luokituskella muuttavaa muutosta.

Myös tutkimuskuntia koskevat, vuoden 2009 jälkeen mahdollisesti toteutettavat kuntaliitokset voivat muuttaa tutkimuskuntien rakennetta. Vuoden 2010 alussa Lappeenrannan kaupunkiin yhdistyi Ylämaan kunta ja Porin kaupunkiin Noormarkun kunta. Lisäksi vuoden 2010 tammikuuhun mennessä oli tiedossa Karttulan kunnan yhdistyminen Kuopion kaupunkiin sekä Oravaisten kunnan yhdistyminen Vöyri-Maksamaan kunnan kanssa vuonna 2011. Näiden lisäksi tiedossa on myös Yli-Iin kunnan yhdistyminen Oulun kaupunkiin vuonna 2013. Näiden lisäksi käynnissä on lukuisia ARTTU-tutkimuskuntia koskettavia kuntaliitosselvityksiä: Hamina-Virolahti- ja Kotka-Pyhtää -selvitysten lisäksi ainakin Oulun, Vaasan ja Lahden seuduilla.

II ARTTU-ohjelman kuntakokoluokitus

ARTTU-ohjelman tutkimusten analysoinnissa kuntakoon mukaan käytetään lähtökohdallisena kuntakokoluokituksena seuraavaa 7-luokkaista kuntien ryhmitystä:

- 1) alle 2000 asukkaan kunnat
- 2) 2 000–5 000 asukkaan kunnat
- 3) 5 001–10 000 asukkaan kunnat
- 4) 10 001–20 000 asukkaan kunnat
- 5) 20 001–50 000 asukkaan kunnat
- 6) 50 001–100 000 asukkaan kunnat
- 7) yli 100 000 asukkaan kunnat

Kuntakokoluokka	ARTTU-tutkimuskunnat v. 2008 kuntajaon mukaan (N = 65)
Alle 2 000 as. (N = 9)	Halsua, Kiikala, Kisko, Kuusjoki, Muurla, Suomusjärvi, Särkisalo, Tuulos, Västanfjärd
2 000–5 000 as. (N = 13)	Dragsfjärd, Hauho, Hirvensalmi, Kalvola, Kemiö, Pello, Pertteli, Pohja, Renko, Uurainen, Vimpeli, Vöyri-Maksamaa, Ylikiiminki
5 001–10 000 as. (N = 14)	Halikko, Harjavalta, Juuka, Karjaa, Karkkila, Kitee, Korpilahti, Lammi, Mänttä, Perniö, Pudasjärvi, Sodankylä, Vilppula, Ylistaro
10 001–20 000 as. (N = 10)	Haukipudas, Joutseno, Kuusamo, Lapua, Lempäälä, Lieto, Mustasaari, Nurmo, Sipoo, Tammisaari
20 001–50 000 as. (N = 11)	Hamina, Hollola, Hämeenlinna, Jyväskylän mlk, Kajaani, Kirkkonummi, Salo, Seinäjoki, Siilinjärvi, Varkaus, Äänekoski
50 001–100 000 as. (N = 6)	Kotka, Kuopio, Lappeenranta, Pori, Vaasa
Yli 100 000 as. (N = 2)	Oulu, Turku

Kuntakokoluokka	ARTTU-tutkimuskunnat v. 2009 kuntajaon mukaan (N = 40)
Alle 2 000 as. (N = 1)	Halsua
2 000–5 000 as. (N = 5)	Hirvensalmi, Pello, Uurainen, Vimpeli, Vöyri-Maksamaa
5 001–10 000 as. (N = 7)	Kemiönsaari, Harjavalta, Juuka, Kitee, Karkkila, Pudasjärvi, Sodankylä
10 001–20 000 as. (N = 8)	Mänttä-Vilppula, Lapua, Lempäälä, Haukipudas, Lieto, Mustasaari, Kuusamo, Sipoo
20 001–50 000 as. (N = 8)	Hamina, Hollola, Kajaani, Kirkkonummi, Raasepori, Siilinjärvi, Varkaus, Äänekoski.
50 001–100 000 as. (N = 8)	Hämeenlinna, Kotka, Kuopio, Lappeenranta, Pori, Salo, Seinäjoki, Vaasa
Yli 100 000 as. (N = 3)	Jyväskylä, Oulu, Turku

Edellä esitettyä 7-luokkaista ryhmitystä käytetään pohjana, kun kuntia tarvittaessa luokitellaan asukasluvunsa perusteella harvempiin luokkiin. Paras-uudistuksen kannalta merkittävät kuntakokorajat muodostuvat 20 000 asukkaan ja 50 000 asukkaan kohdille.

Usein käytetty 6-luokkainen kuntakokoluokitus koostetaan seuraavasti:

- 1) korkeintaan 5 000 asukkaan kunnat
- 2) 5 001–10 000 asukkaan kunnat
- 3) 10 001–20 000 asukkaan kunnat
- 4) 20 001–50 000 asukkaan kunnat
- 5) 50 001–100 000 asukkaan kunnat
- 6) yli 100 000 asukkaan kunnat.

Vastaavasti 5-luokkainen kuntakokoluokitus voi koostua seuraavista kokoluokista:

- 7) korkeintaan 5 000 asukkaan kunnat
- 8) 5 001–10 000 asukkaan kunnat
- 9) 10 001–20 000 asukkaan kunnat
- 10) 20 001–50 000 asukkaan kunnat
- 11) yli 50 000 asukkaan kunnat.

III Tilastollinen kuntaryhmitys

Kuntien jako taajamaväestön osuuden ja suurimman taajaman väkiluvun perusteella kolmeen kuntaluokkaan seuraavasti:

- 1) **Kaupunkimaiset kunnat:** Kunnat, joiden väestöstä vähintään 90 prosenttia asuu taajamissa tai suurimman taajaman väkiluku on vähintään 15 000
- 2) **Taajaan asutut kunnat:** Kunnat, joiden väestöstä vähintään 60 prosenttia, mutta alle 90 prosenttia, asuu taajamissa ja suurimman taajaman väkiluku on vähintään 4 000 mutta alle 15 000.
- 3) **Maaseutumaiset kunnat:** Kunnat, joiden väestöstä alle 60 prosenttia asuu taajamissa ja suurimman taajaman väkiluku on alle 15 000, sekä kunnat, joiden väestöstä vähintään 60 prosenttia, mutta alle 90 prosenttia, asuu taajamissa ja suurimman taajaman väkiluku on alle 4 000.

Viimeisin kuntaryhmitystieto perustuu vuonna 2001 tehtyyn taajamarajaukseen, joka on tarkistettu vuoden 2000 väestölaskennan tiedoilla. Tilastokeskus tarkisti kuntali-

toskuntien osalta luokitusta ja muutti Loimaan ja Ulvilan kaupunkimaisista taajaan asutuiksi kunniksi 1.1.2005.

Lähde: www.kunnat.net/tilastot > tietopankkien tilastokäsitteitä.

Tilastokeskuksen kuntaryhmitys 2008	ARTTU-tutkimuskunnat vuoden 2008 kuntajaon mukaan (N = 65)
Kaupunkimaiset kunnat (N = 21)	Hamina, Harjavalta, Haukipudas, Hollola, Hämeenlinna, Jyväskylä, Jyväskylän mlk, Kajaani, Kirkkonummi, Kotka, Kuopio, Lappeenranta, Lempäälä, Mänttä, Oulu, Pori, Salo, Seinäjoki, Turku, Vaasa, Varkaus
Taajaan asutut kunnat (N = 14)	Halikko, Joutseno, Karjaa, Karkkila, Kuusamo, Lapua, Lieto, Mustasaari, Nurmo, Siilinjärvi, Sipoo, Sodankylä, Tammisaari, Äänekoski
Maaseutumaiset kunnat (N = 30)	Dragsfjärd, Halsua, Hauho, Hirvensalmi, Juuka, Kalvola, Kemiö, Kiikala, Kisko, Kitee, Korpilahti, Kuusjoki, Lammi, Muurla, Pello, Perniö, Pertteli, Pohja, Pudasjärvi, Renko, Suomensjärvi, Särkisalo, Tuulos, Uurainen, Västanfjärd, Vilppula, Vimpeli, Vöyri-Maksamaa, Ylikiiminki, Ylistaro

Tilastokeskuksen kuntaryhmitys 2009	ARTTU-tutkimuskunnat vuoden 2009 kuntajaon mukaan (N = 40)
1 Kaupunkimaiset kunnat (N = 19)	Hamina, Harjavalta, Haukipudas, Hollola, Hämeenlinna, Jyväskylä, Kajaani, Kirkkonummi, Kotka, Kuopio, Lappeenranta, Lempäälä, Oulu, Pori, Salo, Seinäjoki, Turku, Vaasa, Varkaus
2 Taajaan asutut kunnat (N = 11)	Karkkila, Kuusamo, Lapua, Lieto, Mustasaari, Mänttä-Vilppula, Raasepori, Siilinjärvi, Sipoo, Sodankylä, Äänekoski
3 Maaseutumaiset kunnat (N = 10)	Halsua, Hirvensalmi, Juuka, Kemiönsaari, Kitee, Pello, Pudasjärvi, Uurainen, Vimpeli, Vöyri-Maksamaa

Liite 2. ARTTU-tutkimuskunnat ARTTU-ohjelman Paras-luokituksen ja tilastollisen kuntaryhmittelyn ristiintaulukoinnin mukaan tarkasteltuna

ARTTU-ohjelman Paras-luokituksen (ARTTU-luokituksen), joka pohjautuu ao. kuntien alkuvaiheen valintoihin (liite 1), ja tilastollisen kuntaryhmittelyn yhdistelmän eli ristiintaulukoinnin tuloksena saadaan 12 kuntaluokkaa, joissa havaintojen lukumäärät jäävät pieniksi (1–6). Tämä on ongelma ryhmäkeskiarvoihin ja niiden eroihin perustuvassa tarkastelussa.

Tutkimuskunnat ARTTU-luokan ja tilastollisen kuntaryhmittelyn mukaan (N = 40).

	Kaupunkimaiset kunnat	Taajaan asutut kunnat	Maaseutumaiset kunnat
Liitoskunnat	Hämeenlinna, Jyväskylä, Kajaani, Lappeenranta, Salo, Seinäjoki	Mänttä-Vilppula, Raasepori, Äänekoski	Kemiönsaari, Vöyri-Maksamaa
Syvenevän yhteistyön kunnat	Hamina, Harjavalta, Hollola, Lempäälä	Karkkila	Halsua, Hirvensalmi, Kitee, Pudasjärvi, Vimpeli
Muut kunnat	Kirkkonummi, Kotka, Pori, Varkaus	Kuusamo, Lapua, Sipoo, Sodankylä	Juuka, Pello
Kaupunki-seutukunnat	Haukipudas, Jyväskylä, Kuopio, Oulu, Turku, Vaasa	Lieto, Mustasaari, Siilinjärvi	Uurainen

Taulukkoa tarkasteltaessa on syytä muistaa, että siinä esitetty luokitus perustuu vuoden 2009 kuntajakoon. Toisin sanoen liitoskuntien kohdalla on näkyvissä toteutuneiden liitosten tulokset.

Kaupunkimaisissa liitoskunnissa (N = 6) uusi kunta on muodostunut oman talousalueensa keskuksesta, johon on yhdistynyt yksi tai useampi kunta. Jyväskylä kuului alussa kaupunkiseutukuntien luokkaan (Jyväskylä-Uurainen-kuntapari), mutta vuoden 2008 aikana syntyi ratkaisu Jyväskylän kaupungin, Jyväskylän maalaiskunnan ja Korpilahden kuntaliitoksesta. Hämeenlinnan, Salon ja Seinäjoen kuntaliitokset ovat nk. monikuntaliitoksia, jotka tapahtuivat pitkälti samaan seutukuntaan kuuluvien kuntien välillä.

Taajaan asutuissa liitoskunnissa (N=3) Äänekosken liitos toteutui vuonna 2007 Sumiaisten ja Suolahden yhdistyessä Äänekosken kaupunkiin. Vuoden 2009 alussa syntyi Karjaan, Pohjan ja Tammisaaren yhdistymisen tuloksena Raaseporin kunta. Samoin vuoden 2009 alussa toteutui Mäntän ja Vilppulan kuntaliitos. Näissä kuntaliitoksissa yhdistymiset tapahtuivat suurehkon talousalueen keskusten ulkopuolella. Tämän luokan uudet kunnat ovat selvästi pienempiä (12 000–30 000 asukasta) kuin edellä tarkastellut kaupunkimaiset liitoskunnat.

Maaseutumaisia liitoskuntia (N = 2) ovat Kemiönsaari ja Vöyri-Maksamaa. Näistä Vöyri-Maksamaan liitos toteutui vuonna 2007 ja Kemiönsaaren (Dragsfjärd, Kemiö ja Västansfjärd) liitos vuoden 2009 alussa. Liitokset tapahtuivat harvan asutuksen maaseudulla, ja niiden tuloksena olivat selvästi alle 10 000 asukkaan uudet kunnat.

Kaupunkimaisten yhteistyökuntien (N = 4) sijainti suurempien keskusten vaikutusalueella on kohtalaisen edullinen. Kunnat/kaupungit ovat yhtä poikkeusta lukuun ottamatta noin 20 000 asukkaan suuruisia ja merkittäviä tekijöitä terveydenhuollon ja siihen liittyvien sosiaalihuollon palveluiden yhteistyöalueiden muodostamisessa. Poik-

keuksena on Harjavalta, jossa on vajaat 7 700 asukasta. Karkkilan kaupunki on ainoa taajaan asuttu yhteistyökunta. Siellä asukkaita on noin 8 900.

Maaseutumaisille syvenevän yhteistyön kunnille (N = 5) on tyypillistä suhteellisen pieni koko (1 400–9 700 asukasta). Paras-lain mukaan perusterveydenhuollon ja siihen liittyvien sosiaalitoimen palveluiden tuottajilta vaaditaan 20 000 asukkaan väestöpohja, joten alueellinen yhteistyö näiden palveluiden tuottamisessa jää ainoaksi mahdollisuudeksi. Lisäksi tunnusomaista luokan kunnille on väestön vähentyminen 2000-luvun alkuvuosina.

Kaupunkimaisille muille kunnille (N = 4) on tyypillistä selvästi yli 20 000 asukkaan väestöpohja; Kotkassa ja Porissa on jopa yli 50 000 asukasta. Paras-lainsäädännön määrittämää pakkoa perusterveydenhuollon yhteistyöhön ei siis ole. Yksittäisissä tapauksissa neuvottelut kuntaliitoksesta tai yhteistyöstä naapurikuntien kanssa eivät vuoden 2008 aikana johtaneet syystä tai toisesta suotuisaan lopputulokseen. Vuoden 2009 aikana tilanne on muuttunut ainakin Porin kohdalla, sillä Porin ja Noormarkun kuntaliitos toteutui vuoden 2010 alussa. Myös Ulvila on neuvottelemassa Porin kanssa perusterveydenhuoltoa koskevasta yhteistyöstä (vaihtoehtona nauhakaupunkisuunnitelmalle).

Taajaan asutut muut kunnat (N = 4) ovat hieman alle 20 000 asukkaan kuntia. Poikkeuksena on Sodankylä, jossa koko jää noin 9 000 asukkaaseen. Kuusamo ja etenkin Sodankylä ovat pitkien etäisyyksien kuntia, joissa vaihtoehdot sopivien yhteistyökumppanien löytämiseksi ovat vähäiset.

Maaseutumaisia muita kuntia (N = 2) ovat Juuka ja Pello, jotka ovat kooltaan 5 000–6 000 asukkaan kuntia. Näitä kuntia, samoin kuin edellä tarkasteltuja taajaan asuttuja muita kuntia, velvoittaa 20 000 asukkaan väestöpohjavaatimus perusterveydenhuollon ja sosiaalitoimen palveluiden järjestämisessä. Todennäköisesti lähivuosina on odotettavissa yhteistyöratkaisuja, jotka ”siirtävät” osan näistä kunnista yhteistyökuntien luokkaan.

Taulukossa viimeisenä ovat kaupunkiseutukuntien kuntaparit (keskuskaupunki ja sen vaikutusalueella oleva kunta). Kaikki kaupungit ovat luonnollisesti kaupunkimaisia kuntia, johon luokkaan sijoittuu lisäksi Oulun vaikutusalueella oleva Haukiputaan kunta (meneillään on myös laaja kuntaliitosselvitys: Oulu, Haukipudas, Kiiminki, Muhos, Oulunsalo ja Yli-Ii). Muut keskuskaupunkien vertailuparit (Lieto, Mustasaari ja Siilinjärvi) ovat taajaan asuttuja kuntia Uuraista lukuun ottamatta, joka on maaseutumainen kunta.

Kaksivaiheisen luokituksen ongelmana on havaintojen pieni lukumäärä. Muun muassa taajaan asuttu syvenevän yhteistyön kuntien luokkaan, samoin kuin kaupunkiseutukuntien maaseutumainen -luokkaan tulee vain yksi kunta. Tällöin luokan keskiarvon laskemisessa ei ole mieltä. Samansuuntaisia ongelmia on myös maaseutumaisen liitoskuntien ja maaseutumaisten muiden kuntien luokissa, joissa kummassakin on vain kaksi havaintoyksikköä (kuntaa). Myöskään näissä luokissa keskiarvoihin perustuva tarkastelu ei käytännössä ole mahdollinen.

Liite 3. ARTTU-tutkimuskuntien asukasluvut vuosina 2000 ja 2006 sekä muutos vuosina 2000–2006 (N = 40)

Kunta-nro	Kunta	Asukasluku v. 2000	Asukasluku v. 2006	Muutos v. 2000–2006	Muutos, %
074	Halsua	1 547	1 405	-142	-9,2 %
075	Hamina	21 847	21 826	-21	-0,1 %
079	Harjavalta	7 877	7 700	-177	-2,2 %
084	Haukipudas	15 779	17 810	2 031	12,9 %
097	Hirvensalmi	2 666	2 569	-97	-3,6 %
098	Hollola	20 378	21 292	914	4,5 %
109	Hämeenlinna	63 033	64 905	1 872	3,0 %
176	Juuka	6 583	5 940	-643	-9,8 %
179	Jyväskylä	116 519	125 221	8 702	7,5 %
205	Kajaani	38 912	38 027	-885	-2,3 %
224	Karkkila	8 753	8 920	167	1,9 %
257	Kirkkonummi	29 694	34 389	4 695	15,8 %
260	Kitee	10 412	9 667	-745	-7,2 %
285	Kotka	54 846	54 607	-239	-0,4 %
297	Kuopio	88 796	90 960	2 164	2,4 %
305	Kuusamo	17 729	17 000	-729	-4,1 %
322	Kemiönsaari	7 663	7 425	-238	-3,1 %
405	Lappeenranta	69 046	69 969	923	1,3 %
408	Lapua	14 055	14 100	45	0,3 %
418	Lempäälä	16 331	18 702	2 371	14,5 %
423	Lieto	14 169	15 415	1 246	8,8 %
499	Mustasaari	16 614	17 641	1 027	6,2 %
508	Mänttä-Vilppula	12 738	11 881	-857	-6,7 %
564	Oulu	124 063	133 592	9 529	7,7 %
609	Pori	75 994	76 185	191	0,3 %
615	Pudasjärvi	10 044	9 217	-827	-8,2 %
710	Raasepori	28 436	28 531	95	0,3 %
734	Salo	52 604	54 082	1 478	2,8 %
743	Seinäjoki	50 670	54 616	3 946	7,8 %
749	Siilinjärvi	19 742	20 609	867	4,4 %
753	Sipoo	17 477	19 060	1 583	9,1 %
758	Sodankylä	9 922	9 081	-841	-8,5 %
853	Turku	172 561	175 354	2 793	1,6 %
854	Pello	4 830	4 361	-469	-9,7 %
892	Uurainen	3 125	3 157	32	1,0 %
905	Vaasa	56 737	57 622	885	1,6 %
915	Varkaus	24 890	23 643	-1 247	-5,0 %
934	Vimpeli	3 553	3 387	-166	-4,7 %
945	Vöyri-Maksamaa	4 645	4 508	-137	-2,9 %
992	Äänekoski	20 713	20 341	-372	-1,8 %
	ARTTU-kunnat	1 335 993	1 374 717	38 724	2,9 %
	Koko maa	5 181 115	5 276 955	95 840	1,8 %

Liite 4. ARTTU-tutkimuskuntien väestö vuonna 2000 sekä väestömuutoksen keskeiset osatekijät vuosina 2000–2006 (N = 40)

Kunta-nro	Kunta	Asukasluku v. 2000	Luonnollinen väestönlisäys	Kuntien välinen nettomuutto	Netto-siirtolaisuus
074	Halsua	1 547	-21	-176	-6
075	Hamina	21 847	-278	-130	248
079	Harjavalta	7 877	-62	-268	15
084	Haukipudas	15 779	1 171	1 069	41
097	Hirvensalmi	2 666	-196	79	1
098	Hollola	20 378	766	257	88
109	Hämeenlinna	63 033	-388	1 872	442
176	Juuka	6 583	-331	-472	66
179	Jyväskylä	116 519	4 178	5 153	992
205	Kajaani	38 912	634	-2 575	716
224	Karkkila	8 753	-65	147	89
257	Kirkkonummi	29 694	2 137	2 606	327
260	Kitee	10 412	-295	-702	125
285	Kotka	54 846	-1 258	-581	1 240
297	Kuopio	88 796	1 877	-119	416
305	Kuusamo	17 729	201	-1 179	74
322	Kemiönsaari	7 663	-450	136	25
405	Lappeenranta	69 046	64	290	889
408	Lapua	14 055	25	-184	44
418	Lempäälä	16 331	770	1 900	58
423	Lieto	14 169	504	1 010	45
499	Mustasaari	16 614	470	637	-13
508	Mänttä-Vilppula	12 738	-306	-748	19
564	Oulu	124 063	7 254	4 458	770
609	Pori	75 994	-242	-176	450
615	Pudasjärvi	10 044	-100	-945	23
710	Raasepori	28 436	-531	291	397
734	Salo	52 604	64	638	1 147
743	Seinäjoki	50 670	1 776	2 090	209
749	Siilinjärvi	19 742	885	113	56
753	Sipoo	17 477	591	1 239	79
758	Sodankylä	9 922	-112	-979	41
853	Turku	172 561	307	743	2 253
854	Pello	4 830	-210	-385	-10
892	Uurainen	3 125	12	29	1
905	Vaasa	56 737	1 208	-1 608	1 427
915	Varkaus	24 890	-344	-1 218	82
934	Vimpeli	3 553	-60	-172	6
945	Vöyri-Maksamaa	4 645	-153	-31	-11
992	Äänekoski	20 713	109	-772	105
	ARTTU-kunnat	1 335 993	19 601	11 337	12 966
	Koko maa	5 181 115	59 563	0	45 370

Liite 5. ARTTU-tutkimuskuntien työpaikat vuosina 2001 ja 2006 sekä muutos 2001–2006 (N = 40)

Kunta-nro	Kunta	Koko-luokka	Työpaikat v. 2001	Työpaikat v. 2006	Muutos v. 2001–2006	Muutos, %
074	Halsua	1	499	495	-4	-0,8 %
075	Hamina	4	8 132	8 575	443	5,4 %
079	Harjavalta	2	4 019	3 839	-180	-4,5 %
084	Haukipudas	3	4 080	4 370	290	7,1 %
097	Hirvensalmi	1	756	734	-22	-2,9 %
098	Hollola	4	7 054	6 613	-441	-6,3 %
109	Hämeenlinna	5	27 008	29 926	2 918	10,8 %
176	Juuka	2	2 164	2 165	1	0,0 %
179	Jyväskylä	6	52 814	57 910	5 096	9,6 %
205	Kajaani	4	14 914	15 459	545	3,7 %
224	Karkkila	2	3 053	3 597	544	17,8 %
257	Kirkkonummi	4	9 754	10 341	587	6,0 %
260	Kitee	2	4 130	3 808	-322	-7,8 %
285	Kotka	5	22 716	23 676	960	4,2 %
297	Kuopio	5	39 365	42 898	3 533	9,0 %
305	Kuusamo	3	6 092	6 337	245	4,0 %
322	Kemiönsaari	2	2 698	2 665	-33	-1,2 %
405	Lappeenranta	5	30 228	31 295	1 067	3,5 %
408	Lapua	3	4 690	4 892	202	4,3 %
418	Lempäälä	3	4 738	5 745	1 007	21,3 %
423	Lieto	3	4 506	4 973	467	10,4 %
499	Mustasaari	3	4 538	4 705	167	3,7 %
508	Mänttä-Vilppula	3	5 045	4 787	-258	-5,1 %
564	Oulu	6	65 457	71 558	6 101	9,3 %
609	Pori	5	32 902	34 146	1 244	3,8 %
615	Pudasjärvi	2	3 003	2 816	-187	-6,2 %
710	Raasepori	4	11 202	11 010	-192	-1,7 %
734	Salo	5	25 198	26 440	1 242	4,9 %
743	Seinäjoki	5	24 538	27 150	2 612	10,6 %
749	Siilinjärvi	4	5 998	6 280	282	4,7 %
753	Sipoo	3	4 887	5 160	273	5,6 %
758	Sodankylä	2	3 127	3 274	147	4,7 %
853	Turku	6	92 025	95 636	3 611	3,9 %
854	Pello	1	1 461	1 383	-78	-5,3 %
892	Uurainen	1	795	842	47	5,9 %
905	Vaasa	5	32 279	34 169	1 890	5,9 %
915	Varkaus	4	10 644	10 409	-235	-2,2 %
934	Vimpeli	1	1 184	1 186	2	0,2 %
945	Vöyri-Maksamaa	1	1 693	1 800	107	6,3 %
992	Äänekoski	4	8 562	8 355	-207	-2,4 %
	ARTTU-kunnat		587 948	621 419	33 471	5,7 %
	Koko maa		2 235 317	2 313 788	78 471	3,5 %

Liite 6a. ARTTU-tutkimuskuntien työpaikat toimialoittain vuonna 2006 kolmijaon mukaan (TOL 2002) (N = 40)

Kunta-nro	Kunta	Työpaikat v. 2006	Alku-tuotanto	Teollisuus	Palvelut	Tuntematon
074	Halsua	495	30,9 %	20,2 %	47,3 %	1,6 %
075	Hamina	8 575	4,3 %	25,1 %	69,5 %	1,0 %
079	Harjavalta	3 839	1,8 %	41,7 %	56,0 %	0,5 %
084	Haukipudas	4 370	1,4 %	33,9 %	63,3 %	1,5 %
097	Hirvensalmi	734	21,1 %	29,4 %	46,5 %	3,0 %
098	Hollola	6 613	6,2 %	39,5 %	52,9 %	1,3 %
109	Hämeenlinna	29 926	3,3 %	25,7 %	70,4 %	0,6 %
176	Juuka	2 165	13,5 %	41,5 %	43,4 %	1,5 %
179	Jyväskylä	57 910	1,0 %	23,7 %	74,4 %	0,8 %
205	Kajaani	15 459	3,1 %	21,2 %	74,9 %	0,8 %
224	Karkkila	3 597	2,6 %	48,3 %	48,2 %	1,0 %
257	Kirkkonummi	10 341	1,2 %	21,7 %	75,6 %	1,5 %
260	Kitee	3 808	12,9 %	30,3 %	55,9 %	0,9 %
285	Kotka	23 676	0,8 %	27,4 %	71,1 %	0,7 %
297	Kuopio	42 898	1,7 %	17,3 %	80,3 %	0,7 %
305	Kuusamo	6 337	8,4 %	18,1 %	72,1 %	1,4 %
322	Kemiönsaari	2 665	9,2 %	27,9 %	61,1 %	1,8 %
405	Lappeenranta	31 295	2,2 %	27,5 %	69,5 %	0,8 %
408	Lapua	4 892	10,5 %	33,1 %	55,3 %	1,1 %
418	Lempäälä	5 745	2,9 %	35,1 %	60,6 %	1,5 %
423	Lieto	4 973	3,7 %	39,2 %	56,2 %	1,0 %
499	Mustasaari	4 705	8,5 %	28,2 %	61,3 %	1,9 %
508	Mänttä-Vilppula	4 787	2,8 %	44,0 %	52,6 %	0,6 %
564	Oulu	71 558	0,6 %	24,6 %	74,2 %	0,5 %
609	Pori	34 146	0,9 %	27,8 %	70,7 %	0,7 %
615	Pudasjärvi	2 816	14,4 %	21,8 %	62,0 %	1,8 %
710	Raasepori	11 010	4,4 %	24,3 %	69,7 %	1,6 %
734	Salo	26 440	4,8 %	43,3 %	51,1 %	0,8 %
743	Seinäjoki	27 150	3,5 %	25,8 %	69,9 %	0,7 %
749	Siilinjärvi	6 280	5,4 %	29,3 %	63,9 %	1,4 %
753	Sipoo	5 160	3,9 %	29,0 %	65,4 %	1,6 %
758	Sodankylä	3 274	10,4 %	14,3 %	73,5 %	1,8 %
853	Turku	95 636	0,4 %	21,4 %	77,7 %	0,6 %
854	Pello	1 383	10,9 %	20,7 %	65,3 %	3,1 %
892	Uurainen	842	16,5 %	23,2 %	58,1 %	2,3 %
905	Vaasa	34 169	0,3 %	29,9 %	69,3 %	0,5 %
915	Varkaus	10 409	1,7 %	40,4 %	56,9 %	0,9 %
934	Vimpeli	1 186	9,4 %	38,7 %	50,3 %	1,7 %
945	Vöyri-Maksamaa	1 800	16,2 %	30,7 %	51,1 %	1,9 %
992	Äänekoski	8 355	2,9 %	47,3 %	48,8 %	1,0 %
	ARTTU-kunnat	621 419	2,3 %	26,6 %	70,3 %	0,8 %
	Koko maa	2 313 788	3,9 %	25,1 %	70,1 %	1,0 %

Liite 6b. ARTTU-tutkimuskuntien työpaikkojen muutos sekä suhteelliset muutokset toimialoittain vuosina 2001–2006 kolmijaon mukaan (TOL 2002), prosenttiyksikköä (N = 40)

Kunta-nro	Kunta	Tp-muutos v. 2001–2006	Alkutuotanto, muutos, %-yks.	Teollisuus, muutos, %-yks.	Palvelut, muutos, %-yks.
074	Halsua	-4,0	-6,6 %	7,4 %	1,6 %
075	Hamina	443,0	-0,7 %	-1,7 %	2,7 %
079	Harjavalta	-180,0	0,4 %	-2,9 %	3,6 %
084	Haukipudas	290,0	-0,1 %	-2,4 %	3,3 %
097	Hirvensalmi	-22,0	-6,4 %	5,6 %	1,5 %
098	Hollola	-441,0	-0,3 %	-5,1 %	6,0 %
109	Hämeenlinna	2 918,0	-0,9 %	-1,2 %	3,0 %
176	Juuka	1,0	-2,2 %	5,3 %	-1,2 %
179	Jyväskylä	5 096,0	-0,1 %	-2,3 %	2,9 %
205	Kajaani	545,0	0,4 %	-2,1 %	2,4 %
224	Karkkila	544,0	-2,4 %	4,1 %	-0,7 %
257	Kirkkonummi	587,0	-0,4 %	1,2 %	-0,3 %
260	Kitee	-322,0	-0,4 %	-3,4 %	5,7 %
285	Kotka	960,0	-0,3 %	-0,8 %	1,4 %
297	Kuopio	3 533,0	-0,4 %	-1,6 %	2,7 %
305	Kuusamo	245,0	-1,9 %	3,1 %	-0,4 %
322	Kemiönsaari	-33,0	-3,2 %	-0,7 %	5,1 %
405	Lappeenranta	1 067,0	-0,5 %	-2,3 %	3,5 %
408	Lapua	202,0	-2,9 %	2,5 %	2,1 %
418	Lempäälä	1 007,0	-1,0 %	-1,6 %	3,5 %
423	Lieto	467,0	-0,9 %	-5,9 %	7,6 %
499	Mustasaari	167,0	-3,0 %	-1,6 %	6,2 %
508	Mänttä-Vilppula	-258,0	-0,9 %	-2,7 %	4,5 %
564	Oulu	6 101,0	-0,1 %	-2,4 %	3,0 %
609	Pori	1 244,0	-0,2 %	-1,8 %	2,8 %
615	Pudasjärvi	-187,0	-1,2 %	0,6 %	3,3 %
710	Raasepori	-192,0	-0,6 %	-4,4 %	5,3 %
734	Salo	1 242,0	-1,4 %	-3,2 %	5,2 %
743	Seinäjoki	2 612,0	-0,7 %	-0,8 %	2,2 %
749	Siilinjärvi	282,0	-0,8 %	2,4 %	-0,7 %
753	Sipoo	273,0	-1,6 %	0,0 %	2,8 %
758	Sodankylä	147,0	-2,2 %	2,1 %	1,2 %
853	Turku	3 611,0	-0,1 %	-2,4 %	2,9 %
854	Pello	-78,0	1,5 %	-0,5 %	1,6 %
892	Uurainen	47,0	-3,9 %	2,7 %	5,1 %
905	Vaasa	1 890,0	-0,4 %	-0,7 %	1,8 %
915	Varkaus	-235,0	0,0 %	-0,9 %	1,4 %
934	Vimpeli	2,0	-2,2 %	2,8 %	-0,8 %
945	Vöyri-Maksamaa	107,0	-6,2 %	6,2 %	0,6 %
992	Äänekoski	-207,0	-0,4 %	0,0 %	1,0 %
	ARTTU-kunnat	33 471,0	-0,5 %	-1,7 %	3,0 %
	Koko maa	78 471,0	-0,8 %	-1,2 %	2,8 %

Liite 7. ARTTU-tutkimuskuntien työpaikkaomavaraisuus vuosina 2001 ja 2006 sekä muutos 2001–2006 (N = 40)

Kunta- nro	Kunta	Työpaikkaomavaraisuus			Mts 2001–06, %-yks.
		2001	2004	2006	
074	Halsua	90,6 %	89,6 %	94,6 %	4,1 %
075	Hamina	91,4 %	93,5 %	94,7 %	3,3 %
079	Harjavalta	126,9 %	119,4 %	124,1 %	-2,8 %
084	Haukipudas	62,9 %	64,3 %	59,4 %	-3,5 %
097	Hirvensalmi	90,3 %	84,5 %	82,2 %	-8,1 %
098	Hollola	76,0 %	74,0 %	70,2 %	-5,8 %
109	Hämeenlinna	103,2 %	104,4 %	106,0 %	2,8 %
176	Juuka	102,2 %	101,6 %	106,5 %	4,3 %
179	Jyväskylä	105,8 %	107,4 %	106,8 %	1,0 %
205	Kajaani	101,6 %	102,9 %	103,5 %	1,9 %
224	Karkkila	79,1 %	84,5 %	87,4 %	8,3 %
257	Kirkkonummi	63,1 %	63,1 %	60,3 %	-2,8 %
260	Kitee	107,0 %	106,3 %	104,6 %	-2,5 %
285	Kotka	105,3 %	106,6 %	106,2 %	0,9 %
297	Kuopio	107,7 %	109,5 %	111,1 %	3,5 %
305	Kuusamo	97,5 %	98,1 %	100,1 %	2,6 %
322	Kemiönsaari	87,0 %	88,8 %	87,4 %	0,4 %
405	Lappeenranta	107,0 %	106,7 %	107,1 %	0,1 %
408	Lapua	84,2 %	84,6 %	83,1 %	-1,1 %
418	Lempäälä	63,4 %	62,8 %	65,7 %	2,3 %
423	Lieto	66,2 %	64,6 %	68,0 %	1,9 %
499	Mustasaari	58,2 %	57,2 %	55,1 %	-3,1 %
508	Mänttä-Vilppula	102,6 %	100,9 %	101,7 %	-0,9 %
564	Oulu	118,9 %	120,1 %	121,9 %	3,0 %
609	Pori	110,5 %	113,0 %	111,0 %	0,4 %
615	Pudasjärvi	96,2 %	93,4 %	95,2 %	-1,0 %
710	Raasepori	91,5 %	90,5 %	88,5 %	-3,0 %
734	Salo	105,4 %	105,4 %	107,7 %	2,3 %
743	Seinäjoki	109,8 %	109,0 %	109,9 %	0,1 %
749	Siilinjärvi	71,6 %	71,5 %	69,9 %	-1,7 %
753	Sipoo	57,0 %	59,5 %	56,4 %	-0,6 %
758	Sodankylä	93,6 %	97,2 %	95,4 %	1,8 %
853	Turku	122,8 %	122,8 %	122,4 %	-0,4 %
854	Pello	100,3 %	95,9 %	95,8 %	-4,6 %
892	Uurainen	69,6 %	68,0 %	67,6 %	-2,0 %
905	Vaasa	129,0 %	129,7 %	131,6 %	2,6 %
915	Varkaus	112,7 %	112,9 %	115,1 %	2,4 %
934	Vimpeli	92,8 %	91,6 %	90,5 %	-2,3 %
945	Vöyri-Maksamaa	88,0 %	90,1 %	89,4 %	1,4 %
992	Äänekoski	106,9 %	103,8 %	104,9 %	-2,0 %
	ARTTU-kunnat	104,3 %	104,7 %	105,0 %	0,6 %
	Koko maa	100,0 %	100,0 %	100,0 %	0,0 %